

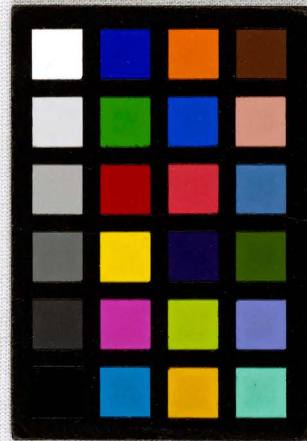
二藏頌義

九五九六廿七

093.1	年
106	月
9	日

佛教大学図書館

0010476440



釋淨土二藏義卷第二十五

盡攝菩薩中攝
自國中第二願

別願義四

沙門了譽述



觸光軟者是第三十三觸光柔軟願也亦名蒙光獲

利願師文云蒙我光明觸其身者身心柔軟超過人

天若不爾者不取正覺比問既有十二願何亦立此

願答第十二願攝法身願故唯言光明無量此願攝

衆生願故願無量光明之所照觸衆生獲益然則第

十二願即是躰也此願是用躰用既異爲二無失問

與觀經攝取不捨之文同異如何答此之願益即雖

彼攝取之由彼益未必直此願躰所謂攝取十二十

八兩願相應名義不離有不捨益所以順次往生之人現生護念光益今此願通於宿善結緣等先意應知問身兼柔軟必攝取故也何不直云願躰耶答身意柔軟雖成攝取由正願躰者身意柔軟也攝取佛德柔軟機益若以此二俱為願體者有一願兩體之失問平等覺經云諸天人民蠕動之類見我光明莫不慈心作善來生我國若不忝者我不作佛此經云蒙我光明相違如何答機自有冥顯佛亦施一應彼經舉顯機顯應故云見我光明此經舉冥機冥應故云蒙我光明譯人既異各據一義冥顯互具並不

相違何況願成就文而言見此光明本願願成冥顯影略此譯最好問平等覺經云莫不慈心作善來生我國此經云身心柔軟超過人天然現見世人似無此益如何答佛願不唐指佛語無虛妄何疑之耶但至執難者莫以牛羊眼而辨人若安心決定蒙攝益人不墮外邪異見之難信心不退深厭穢土故今生少執心切欣淨土故憂苦恨薄不可似淨土欣慕已前我三毒煩惱是正少邪我可知我豈尋入乎願成就云其有衆生遇斯光者三垢消滅身意柔軟歡喜踊躍善心生焉若在三途勤苦之處見此光明皆

得休息無復苦惱壽終之後皆蒙解脫比得忍者是
第三十四聞名得忍願也文云聞我名字不得菩薩
無生法忍諸深惣持者不取正覺比問以聞名力何
得無生忍耶答願力不思議也何致疑惑如十住論
云過去無數劫有佛號海德是諸現在佛皆從彼發
願壽命無有量光明炎無極國土甚清淨聞名定作
佛比一般師云彼土無生也願成就即觀經上品上
生即悟無生也惣持者陀羅尼翻名也彼經云得無
量百千陀羅尼門比但經文雖見三福往生此人具
三心三心離念佛不可發心故即念佛往生也故聞

名得忍也云云未必然也三心万行通安心也何云
離念佛不可發耶又九品之人具三心故皆念佛者
以何名定散兩門之益又云望佛本願專稱名號乎
次彼土無生雖無其過願文所不見也何忍定義耶
誰知法藏發願廣通順次遠生一生多生故依彌陀
法終得無生者何不依此願文不云即生不得菩薩
無生法忍者不取正覺故以今汝不得何疑後時他
人證得耶故前安居院云問聞彌陀名號得法忍惣
持之人何國誰人哉答有緣之人得之不可得疑一
經其耳聾病悉除亦何土誰人耶五濁惡世無機無

益音者常闇何疑日光乎此但此之釋似偏云現生
或可往生亦可許之靜照釋云此願有二意一聞彼
佛名於此界得不退二聞彼佛名即生彼土得不退
此雖然以上上品而為願成就全以不可示今私
云非是遠生無生亦非淨土法忍但是念佛行人切
求見生當躰無生行人也即相不退理事縱橫生即
無生故知見生當躰即是無生也陀羅尼者此云惣
持亦云聚集論註上云惣名以少攝多持名不散不
失此為得大利無上功德多善因緣具包衆德是名
惣持見生無生衆德惣持若具三心唱念名號雖無

加行任運無功用平等善根即成滿故是名聞名得
無生法忍諸深惣持者也乃至往生不退能至阿耨
菩提此願加備所令致也又莊嚴經云聞我名號證
無生法忍成就一切平等善根住無功用離加行故
不久速得阿耨菩提此所言加行者即有三品遠方
便近方便至方便也遠方便者譬如盜人為取人物
漸漸行近方便者猶如已行彼處而伺其隙至方便
者而如已伺得其隙而取其財物等云轉女者是第
三十五轉女成男願也亦云女人往生願亦云聞名
轉女願或名不得女像願也憬興師名遠離譏嫌願

未必然也所以然者離譏嫌者國土功德即上離諸不善願是也轉女機得益也何混彼耶云云發菩提心厭惡女身壽終之後復為女像者不取正覺上問以何因緣而發轉女成男之願耶答女人是百惡長也五障雲無暗時三從身不自余故寶積經云女人地獄使能斷佛種子外面似菩薩內心如夜叉一見於女人能失眼功德縱雖見大馳不可見女人上以是義故起此之願也問第十八願云十方衆生之中不可漏女人所以者何出所除機除逆謗二若除女人可舉除機以不舉故知不漏之若爾者何重發

此願耶答誠如問難但極惡女人所漏諸佛化道彌陀別願雖言十方衆生恐限男子歟可有此疑故重發此願也此則取上十方衆生之中女人立此願也惣別二重願其例如上云問若爾者今轉女成男者為現世為後生答諸師多約後生大師亦判往生益但前安居院以藥師本願與法華證理而為例存現身轉女成男之義誠有證據事若最上利根機現身轉女成男不可遮之今本願文既云壽終之後何存異義問縱得意後生轉女可云穢土轉女經云壽終之後不云往生故如何答願文不見往生但若任一

家御釋者應往生轉女成男觀念法門云義曰乃由彌陀本願力故女人稱佛名號正命終時即轉女身得成男子彌陀授手菩薩扶身坐寶花上從佛往生入佛大會終悟無生又一切女人若不因彌陀名願力者千劫万劫恒沙等劫終不可得轉女身應知今或有道俗云女人不得生淨土者此是妄說不可信也此况莊嚴經中說此願云即生我剎成男子身此大師高判幸與未度修多羅合可仰可仰問今大師御釋云若不因彌陀名願力者終不可得轉女身等付之不明轉女成男何必限彌陀藥師有轉女成男

願法華有變成男子說加之仁王經云十千女人現身得神通此藥王品云盡是女身後不復受此余者如何答彌陀以極惡為本女人是極惡女人也他佛本願既云持齋戒等故非惡業之女變成男子龍頰悟上機也十千女人亦復如是藥王不受如說修行人也不可例同故云終不可得等也今時女人若不因彌陀願力不可轉故云九轉女身若依聲聞藏教二乘回轉若菩薩者三祇不轉百劫能轉若依菩薩藏教初分教意有三乘故例小乘知後分教意三賢不轉地上能轉若依頓教意雖有即轉次轉不同皆

是上根頓機非罪障凡女若以垢九女質望彼大小
漸頓聖道門千劫万劫恒沙等劫未可得轉然則約
教之時大小初後皆難轉也約機之時頓亦難轉約
時之日若漸若頓俱難轉也今此淨土一切皆轉別
願起世以此得意問得生女人既轉女成男若爾者
於彼淨土不可有女人何故鼓音聲隨羅尼經云阿
彌陀佛有父母耶答西河依大論云阿彌陀佛亦有
嚴淨不嚴淨土如釋迦文判清泰國彌陀穢土也極
樂彌陀淨土也既別土也不及疑難千福清泰極樂
而為一土父母魔王提婆達多等會之所謂般若母

也方便父也魔王者非常途魔佛法護持魔也如法
華說富樓那淨土而言雖有魔及魔民皆護佛法提
婆達多同之又憬興師而存二義一化身女為佛母
其後無女二鼓音聲經說本所生土淨土成佛世界
也云尋云淨土有化女耶答興師一義即有如次上
千福存有無二義無者經不說之故也有者現有化
鳥豈無化女耶若出證據大經云若廣說者百千萬
劫不能窮盡此但密宗付愛染王別有習云及愛敬
者是第三十七聞名愛敬願也亦名入天致敬願文
云聞我名字五躄投地誓首作禮歡喜信樂修菩薩

行諸天世人莫不致敬若不爾者不取正覺此問此
願意如何答十方世界諸天人民聞彌陀名號者稽
首作禮修菩薩行也問聞名號者有生謗者豈此願
成耶答外道二乘生謗者非願力加念故無失云
問上既云稽首作禮下何亦云諸天世人莫不致敬
耶答或可上舉五拜投地歡喜信樂修菩薩行之人
下舉但致敬心之機故非重言或可上舉能禮之人
行相下舉所得之善果相所謂聞名敬礼之人自修
菩薩行諸天世人見之莫不致敬此人云問彌陀敬
禮之人被流罪殺害之人有之如何答先業所追佛

力所不及也上至世尊無能遮抑以業勢力最強盛
故云非願力加念故無失如彼龍樹菩薩師子尊者
預如來未來記尚償宿債况其餘凡夫乎云或可同
業互相致敬故云莫不致敬也云恭敬修中知識同
伴是也或可上舉能禮之人行因下明依歡喜信樂
修菩薩行得生淨土與普賢文殊觀音勢至等無數
聖眾共相愛敬無憎嫉果玄忠釋云同一念佛無別
道故遠通夫四海之內皆為兄弟此之意也云問經
無因果之說如何答經說雖幽上下有致敬之意若
非因果即成重言故知上因下果况大阿彌陀經說

此願云令我國中諸菩薩阿羅漢皆令心相敬愛終無相嫉憎者比此經願文不委細也以異譯得意殊以無疑云問若爾者有一願兩躰之失如何答能敬所得雖異共一機始終故無一願兩躰之失例如第十八願三心念佛心行相須一機所行故非兩躰之失况因果并舉諸願例多謂八十念往生二十條念果遂等也示已上攝他國七種願畢并前十七種即成二十四願上來雖有攝自國攝他國不同廣釋攝九夫願竟

頌曰

攝聲聞菩薩二

聲聞無數攝聲聞

攝菩薩二各有九 供養諸佛供如意

義曰自下三頌尺攝聖人今頌其初於中初之二字是攝聖人願之物標次之五字即是別標攝聖人有二言攝聖人願即有二種一攝聲聞二攝菩薩也次之一句攝聲聞列釋也次之一句攝菩薩物釋也所謂攝自國攝他國二各有九願也後之一句并下二頌是攝菩薩之列釋也聲聞無數者第十四願也亦名攝多眷屬願義文云國中聲聞有能計量下至三千大千世界聲聞緣覺於百千劫悉共計狹知其數者不取正覺已問彼土大乘善根界無苦無惱處也

何有聲聞衆耶故論云大乘善根界二乘種不生也
若言不生者今願及觀經中輩如何會之若自他宗
師會通非一有餘師說彌陀菩薩正處唯修小行不
得往生要由垂終發菩提心種大乘種方乃得生知
大經中宣說其人發菩提心而得往生彼之往生論
據終爲言故說二乘種不生此經就始故說中輩學
小得生至此人雖復垂終發菩提心先多學小故至
彼國聞苦空無常發其本解先證小果以其垂終發
大心故得小果已於小不住必還入大淨觀疏也天
合疏論慈恩
決全未必然也經論和會雖得其理垂終發心無聖
同之

言故云有餘師說發菩提心有二種人一人習小又
遠重深一人習小近淺輕薄此二人同雖發大心而
初人者其意自謂若得小果而不失彼大菩提心者
先證小果然後欲取大菩提果如是發故彌陀於彼
先說小法令得小果得小果後遂說大法令證大果
第二人既知小乘不極法故即發永捨小果之心更
不取小即修大行今此中輩唯明初人龍興未必然
也發菩提心失同前故云有餘師說又非生彼退菩
提心但在此間先發大心種子不失故得作因以生
彼國而還行大乘之心故元曉小
經疏未必然也先發大

心彌招疑故云有餘師說其國無有二乘而言有者
六心菩薩以失念華得生彼國退為二乘然初退為
二乘之義人根多種或有遇惡緣故退為二乘如此
國中舍利子或有值善緣故退為二乘如安樂土諸
菩薩等或有直爾無緣退為二乘以慧解力弱故如
小品中六十菩薩聞說般若得小果等然非二乘心
得生彼土必若以菩提心得生彼者何故更退為二
乘耶此人又在蓮華內故退為二乘由解弱故智光
往生
論未必然也上三品人雖有華合更無退生二乘心
故若云華合不久故者下三品人又在華內亦無退

生二乘心故若云華合退生小心華開速發大乘心
者云何中輩華開已後猶取小果云有餘師說此論
是集義論非是專釋一部文或有經中說彌陀土純
有菩薩論依彼故說無二乘如悲華經等說彼唯有
菩薩眾故義寂大
經疏未必然也彼論即是淨土三經通
申論也何閣正依而釋他經縱雖同彼應會今經依
汝會尺不及文義何以本論而却容道非是專釋一
部經文云有餘師說若變化土有實聲聞中輩三人
生皆證小果故若受用土但有應化無實聲聞然受
用土亦有多種或有純道菩薩眾住或有應化聲聞

住依後說故有聲聞義寂觀未必然也此師二義亦
是未決云有余師說若受用土二乘定無設有二乘
佛菩薩化為嚴佛土如論中說若變化土隨類不定
標興觀未必然也雖會論文不會經故云有余師說
此土純學大乘之人生彼世界純大乘土也上輩三
人是也故往生論云大乘善根界二乘種不生此土
純學小乘之人生彼世界純小乘土中輩二人是也
故大論云有淨妙土出過三界諸阿羅漢當生其中
此土大小雜學之人生彼世界雜大小土中下及與
下輩三人是也地才淨未必然也此論何但尺上輩

三品耶彼土九品何亦通純大純小雜大小耶云有
餘師說論據愚法言二乘種不生經依不愚法許往
生也師同未必然也比論何但據愚法人定彼土相耶
云故知古來諸師解不正耳又於淨土一家師資稟
承一途不同轍且元祖玄忠大師釋云所言聲聞者
是他方聲聞來生仍本名故稱爲聲聞此之師意於
他方來生聲聞且立聲聞名實是菩薩也具如上五
念門義中說西河同之若依一家大師釋義者初生
之時實是聲聞也雖證四果轉向大乘大乘菩薩也
疏云一轉向大已去更不退生二乘之心故名二乘

種不生亦名二乘心不生。若依千福禪師尺者。隨見思斷惑分齊。且安四果之名。例如初分教菩薩於前八地中。經聲聞次位。群疑論五云。彼為先是小乘。厭入執煩惱。為此先斷。取彼四果得名。阿羅漢亦曰聲聞。然非小乘也。至斷見惑名曰預流。非住彼道名預流也。斷修惑已名阿羅漢。如阿羅漢無諸惑。故雖有此名。只是菩薩之行。漸頓兩人俱行。菩薩行並趣求佛果。雖並得名菩薩。然迺廻人亦得名聲聞。以因聲悟道。復本是小機。亦得名菩薩。以彼趣求大菩提。故菩薩之人。以直往。故但名菩薩。不名聲聞。以本不

是因聲悟道。故佛以二名。簡彼漸頓二衆弟子。比如是三義終歸一趣。若付一家會。二師者。鸞斤譏嫌何妨。見修兩惑。斷道用四諦。觀感許聞小證。四諦理。故此二師應同一家。然則論據轉向之終。故云二乘不生。今據證果之初。故言聲聞無數。聲聞無數。即是二乘種不生。二乘種不生。即是聲聞無數也。尋云。此願所舉聲聞法華論四種聲聞中。何耶。答。可通退大應化二種。歟。難云。退大者。退昔大而成實。聲聞如五百聲聞等。是也。淨土聲聞。若依玄忠。擇他方來。聲聞乘願力生佛道根芽。何云退大耶。答。退大者。改灰斷之。

情現身迴心也彼土聲聞一家大師既釋轉向大乘豈非退大耶但至玄忠釋者師資義少異若會之者玄忠無譏嫌二乘故尺無聲聞一家有漸悟轉入聲聞故判有聲聞歟實不可相違歟所云譏嫌者有永滅之想聲聞也當法華論決定性淨影尺愚法定決不愚法大退是也難云決定性者元住小乘無大緣者也退大者昔聞大若余者二俱可生淨土何必淨土之聲聞局退大耶若決定性不生者本願有漏穢之過如何答當時住永滅之想不可生淨土故簡之也夫實決定性求大乘土而可生也又上慢者根熟之時

乘本願故可生也尋云上慢者何人耶答得煥頌者思已證果者法華論云一決定二上慢三退大四應化前二未熟不與授記後二與記比文句云今開三顯一正意為決定退大聲聞令成大乘聲聞比記云論據在座得記今據通途被開比又云在昔即無退大應化之辨在今即無決定上慢之名比依之有決定退大二種云一人之義比尋云淨土聲聞云退大者退何時大耶答昔於穢土所結大緣也今家及妙樂同許衆生有大緣故比尋云有何意法藏之昔發此願耶答二乘有灰斷情以無餘為期本願攝彼今

成佛道故發此願也玄忠大師尺云問曰尋法藏菩薩願及龍樹菩薩所讚皆似以彼國聲聞數多為奇此有何義答曰聲聞以實際為證計不應更能生佛道根芽而佛以本願不可思議神力攝令生彼必當復以神力生其無上道心譬如鵝鳥入水魚蚌咸死犀角觸之死者皆活五不思議中佛法最不可思議也佛能使聲聞復生無上道心真不可思議至也有云用息也尋云法華開三顯一與今本願往生同異如何答異而同也異者彼於此土悟開權之理而成佛也此不開悟而託願力生後成佛也開悟與願力雖異終成

文集道大犀角觸白

人有駭難通

有云用息也

百人一光推身當白路本君答意終見生捨從末獨大元其性尺向括橋田丸

佛故云同也問開會一乘與本願一乘勝劣如何答開會一乘調機一乘故尚墮機悟解故得益機少即是劣也譬如銷融金本願一乘佛意一乘故不願機解不故得入者多即是勝也猶如變成金凡為一明一會三歸一穢土一乘故其法一轍皆從機知解譬如獠犬嗅舊跡尋雉本願一乘不然灰滅之聲聞乘願力不覺趣入無上菩提喻如蒼鷹纔見生擒智論云穢土一乘如鑛金淨土一乘如純金此尋云本願聲聞他方來聲聞也若余者於淨土可無永滅之想依何且證小果耶答宿習在小故雖不生永滅之想

願息小果也。例如天台涅槃四教俱下，知常住證其
果云：願心若息，還依頓觀。又知無量義經時，一圓機
已熟，尚得三法四果之益也。願成就云：彼佛國土聲
聞菩薩，其數難量。到彼佛初會，聲聞衆數不可稱計。
菩薩亦然。比小經云：彼佛有無量無邊聲聞弟子，皆
阿羅漢，非是算數之所能知。比已上攝聲聞一願畢，
供養諸佛者第二十三願也。文云：國中菩薩乘佛神
力供養諸佛，一食之頃，不能徧至。無數無量那由他
諸佛國者，不取正覺。比問與上第九神足願有何
別耶？答上文且明以自神力而至諸佛國。此願云承

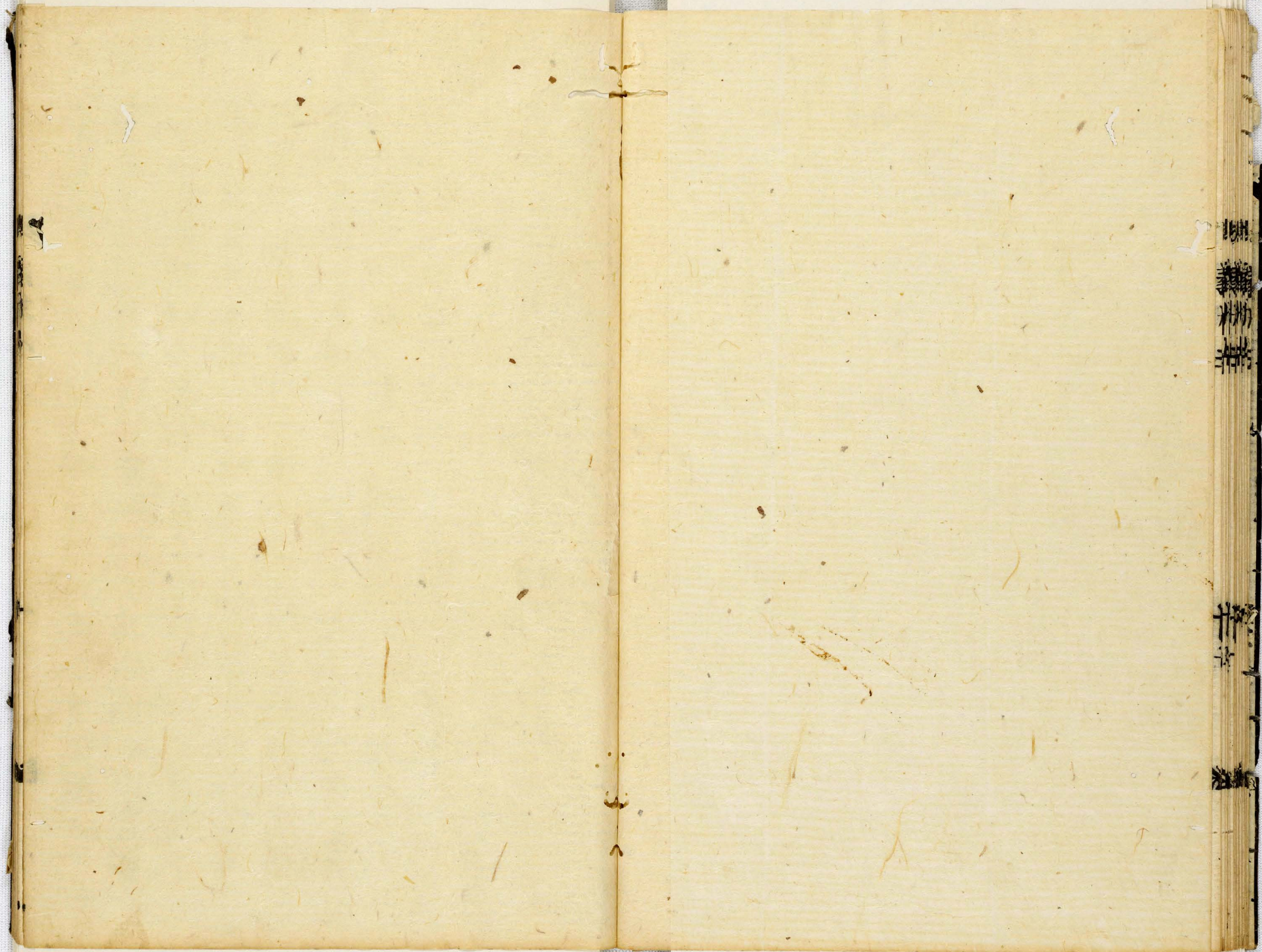
佛神力以乏為別。又彼願只至諸佛國土，未必為供
養此文別云供養諸佛以乏為異。又願文起盡上云
人天故攝九願也。是云菩薩故攝聖願也。不同非一
故為兩願。云問小經云：常以清且供養他方十萬億
佛，即以食時還到本國。比是一時也。十住論讚阿彌
陀偈云：彼諸大菩薩日日於三時供養十方佛。是故
誓首礼比是三時也。相違如何答略記會云：今經云
衆生彼論云：大菩薩故不相違。比或可經舉三時之
中一時論具舉三時具略不同而不相違。或可菩薩
供佛隨宜不同。經說一時論舉三時各據一義並不

相違願成就云彼國菩薩承佛威神一食之頃往詣
十方無量世界恭敬供養諸佛世尊此觀經云遊歷
十方供養諸佛此供如意者是第二十四供養如意
願也亦云供具隨欲願興師文云國中菩薩在諸佛前
現其德本諸所欲求供養之具若不如意者不取正
覺此凡就供養有三種一敬供養者莊嚴堂舍志也
二行供養者讀經禮讚等也三利供養者飲食衣服
等四事也問今經云無數無量供養之具自然化生
應念即至此是自然如意也爾小經云常以清且各
以衣祴盛衆妙華供養他方十萬億佛等此是從本

土持行相違如何答菩薩供養非是一准各據一邊
而不相違或可本願約大旨小經且說意樂菩薩
歟如寶髻菩薩或可衣祴盛華即自然物非是作
意功勞供具故不相違問施羅尼集經第二云若人
不以香華衣等供養者雖生淨土而不得香華種種
供養之報此若自不得供養之者何悉供養諸佛耶
答本願不虛何至疑耶但至難文此是如來敦逼之
說非實義也往生要集云此文違彼佛本願更思擇
之記上云願成就云隨心所念華香妓樂繒蓋幢幡無
數無量供養之具自然化生應念即至珍妙殊特非

世所有輒以奉散諸佛菩薩聲聞大衆上

釋淨土二藏義卷第二十五



釋淨土二藏義卷第二十六

盡攝菩薩中攝他國第二願

別願義五

沙門了譽述

頌曰

說一切智金剛身 見道場樹得辯才
智辯無窮見諸土 隨意聞法攝自國

義曰此之一頌初三句及後之四字是列釋也并前兩願而成九願第四之句後之三字是結文也無標目文只是文略說一切智者是第二十五願也亦名說法盡勝願師亦名說一切智如佛願師文云國中菩薩不能演說一切智者不取正覺師問一切智者是何智耶答凡一切智者若依大品般若所說云一

切智道種智一切種智比然法相宗意一切智根本智即自行智也道種智一切種智合為後得智亦名化他智也根本智者緣法性真理道種智者緣有為無漏之法一切種智緣有為一切諸法也故雖言三智據實但是權實二智也故理趣分疏恩慈云觀空性智名一切智即正幹智也觀有智中分之為二一觀無漏道名道相智二觀所餘法相相者相狀差別之相即後得智此智觀無漏道名道相智觀所餘法名一切相智一切種智分為二故記上若天台宗意者言一切智者是空智也道種智者是假智也一切種

智是中道智三諦相即圓融無導之極談故且三諦法各有根本後得緣理緣事自行化他之二智也云今此願中所言演說一切智者非是三智中一切智今經所說之佛智是也言佛智者惣因行果德自利利他內證外用依報正報恒沙塵數無邊法門森羅万像後得大悲万法皆空根本智德有相無相大小權實廣大菩提一切智慧悉皆具證是名說一切智也義寂法師名說一切智如佛願即此謂也覺經說此願云我國諸菩薩說經行道不如佛者我不作佛比亦此證也又要集云一切智心者准餘所說是第

一義空相應心或可是願求佛種智心也。已願成就云生彼佛國諸菩薩等所可講說常宣正法隨順智慧無違無失。已又云智慧如大海三昧如山王。已金剛身者第二十六得金剛身願也。亦名身得金剛願。與亦名那羅延身願也。文云國中菩薩不得金剛那羅延身者不取正覺。已問金剛與那羅延為一為異。答金剛者不可破壞義也。即身躰也。那羅延者真諦三藏翻堅力亦名大力士。此即力用也。躰用不離故以為一願金剛之堅力故依主尺也。或可金剛願那羅延力不可傾動義堅力如金剛故云金剛那羅延。

身金剛即那羅延故持葦尺也。大莊嚴經說此願云我得菩提成正覺已居我寶刹所有菩薩身大十六由旬得那羅延力身相端嚴光明照耀善根具足成就阿耨菩提。已寶積經云若我成佛國所生諸菩薩等若無那羅延堅固力者不取正覺。已悲華經云身得大力如那羅延。已大非分陀利經云令其一切眾具那羅延力。已此等諸文但云那羅延力不云金剛故知以堅力喻金剛也。尋云所引文云十六由旬。已何身量小耶。答只是應此土機且舉數量歟或可表十六分佛性歟。彼土菩薩皆法性生身故云或可表。

身相圓滿歟十六圓滿故云尋云那羅延力其量如
何答俱舍論二十七云那羅延力量象等七力謂凡
象香象摩訶諾捷那此云大鉢羅塞捷提此云勝伐
浪伽此云妙遮黎維伽此云執持神那羅延此云大神後後
力增前前十倍有說前六十倍增適那羅延半身之
力此力一倍成那羅延已問身力強盛是有何要答
身力雖不要內證力波羅蜜故外得身力強大為顯
內證即願外用智慧力無畏等次第前願與此願應
知那羅延力是分而非極例餘願可得意云大日經
疏一云第八那羅延力執金剛者已發哀愍之心若

具大勢則能救護故次明也已又云第九大那羅延
力執金剛者謂持秘密神通力也如一闍提必死之
疾二乘實際作證已死之人諸佛醫王明見如來性
故即能必定即子吼於救療因緣心不怯弱諸菩薩
尚不能爾故復明不共一切摩訶那羅延力已彼自
力救故云諸菩薩尚不爾今他力本願故諸菩薩具
此德云願成就云因力緣力意力願力方便之力常
力善力定力慧力多聞之力施戒忍辱精進禪定智
慧之力正念正觀諸通明力如法調伏諸眾生力如
是等力一切具足已見道場樹者第二十八願也文

云國中菩薩乃至少功德者不能知見其道場樹無量光色高四百里者不取正覺此問上有天眼通願徹見十方無量國土何不見自國菩提樹此願似無功如何答天眼雖遠見未明得益見道場樹之者已得法忍為令知此義而立此願也云問於道場有應化有真實今道場者是何道場答真實無處隨機內證不定故也應化有處所言應化真實是娑婆教相也義例彼界道場樹是當應化道場有處所故也問四百里者頌疏云一瑜繕那有十六里此且依此說十二万由旬也連義述文贊中云一里三百步

故四百万里即十二万由旬此然悲華經第三說此願云我成阿耨菩提菩提之樹縱廣正等一萬由旬於此樹下坐道場時於一念中成阿耨菩提此十往生經云道場樹高四十萬由旬此寶積經云道樹高十六億由旬此何如此相違耶答譯人既異所見各別部別見別不須和會復有義如下問觀經云佛身高六十萬億那由他恒河沙由旬此道樹何四百万里耶答此事諸師異解非一有餘師說佛事難思不可以世情測然以一途求其相者由旬與里隨方不定如說此方一劫當彼一日一夜當知里等其義亦

然觀經由旬依此方故初業習觀彼佛量故此中里者依彼方說此經說觀非為初業故疏未必然也此彼兩經一類淨土為造惡說依何忿分初習後修天親菩薩依於三經合說一論通申五念於中何有此彼兩量義有異者皆別說之既無別說定與彼同有餘師說此云四百萬里佛頂已上去之量若并佛身相稱即是六十萬億那由他恒河沙由旬有餘四萬里也可被佛尺步所計四百萬里疏未必然也願成就說其本周圍八百里枝葉四布二十萬里既說本因四枝等量何云限佛頂已上說之乎縱雖

如擇佛頂已上道樹短少周圍枝葉亦是狹少又若佛身以此界人間指分算計疊成由旬道樹亦尔若菩提樹以彼佛釋步疊成里者佛身亦尔無異別故若爾者佛身道樹俱成不番有餘師說寄應佛說道樹量寄真佛說佛身量釋義未必然也此經云壽命無量光明最勝此佛道樹豈寄應說一類本願前後鉾指今云佛身由旬非數量量道樹數里亦復如是非但道樹華座圓光佛身菩薩大小不應亦是舉數量顯非數量故異說非異說一說非一說又於道樹中或云四百万里或云十六億由旬復說一万由

旬復說四十萬由旬隨情舉數量顯實非數量或可
佛德自在聖境難測一塵刹海容無量何妨佛樹
於實四百萬里樹下令座六十万億那由他恒河沙
由旬佛身而道樹非少佛身非大以實四百里雖
名百千由旬里不成大由旬非小莫以質礙數量九
心疑無質昇佛境界云若得前義四百里是假非
假若得後義四百萬里是實非實諸師異解各述自
情未在未在願成就云又無量壽佛其道場樹高四
百萬里其本周圍五十由旬枝葉四布二十萬里一
切衆寶自然合成以月光摩尼持海輪寶衆寶之王

而莊嚴之至微風徐動吹諸枝葉至其聞音者得深
法忍住不退轉到目覩其色耳聞其音鼻知其香舌
嘗其味身觸其光心以法緣一切皆得甚深法忍住
不退轉到若彼國人天見此樹者得三法忍一者音
響忍二者柔順忍三者無生法忍此皆無量壽佛威
神力故本願力故滿足願故明了願故堅固願故究
竟願故比得辨才者是第二十九得辨才智願也亦
云四無昇辨願師典文云國中菩薩若受讀經法諷誦
持說而不得辨才智慧者不取正覺比問上有說一
切智願何亦有此願耶若舍利若所得

是名得巧辨如富樓那所得故為兩願無失云九付云無礙
辨即有其四一法無尋謂於諸法門無暗事也二義
無尋謂於一切義無滯事也一名攝一切義等也三
詞無尋謂法門詞妙也四巧說無尋於法義詞巧說
微妙也彼國菩薩得此四辨八音無異於佛是此願
辨問文受讀經法諷誦持說云然娑婆尚於佛在世
無色經卷況於淨土如來常住說法既無滅後結集
何云如是耶答九讀誦者天台大師釋云法身氣息
上此則約法身如來氣息逮得四辨八音之意也經
法者有其三種一色經卷二口音經卷三實相經卷

也實相經者常住常顯恒說恒聞今所言經法者後
二經法也既經云受讀而不云書寫知以師口說受
讀歟諷誦亦約暗誦受持者雖無色經卷何無受持
解說等義智論云信力故受念力故持已上名或可
彼土一切滿足淨土也既有化女化鳥何無黃卷朱
軸經卷耶今經云受讀經法寶積經云讀誦經典對
文名讀暗誦稱誦何無經卷例如彼土無闇而依意
樂自用燈光但至娑婆在世例難者設雖娑婆在世
無經卷淨土在世可有經卷以一切滿足之國土故
况娑婆在世無經卷事未可決定滅後結集約多分

在世經卷約少分有何失乎願成就云以無尋智為
入演說等觀三界空無所有志求佛法具諸辨才除
滅衆生煩惱之患從如來生解法如如善知習滅音
聲方便不欣世語樂在正論修諸善本志崇佛道知
一切法皆悉寂滅比智辨無窮者是第三十願也亦
名辨才無窮願亦名慧辨無尋願亦云辨才無盡願
興文云國中菩薩智慧辨才若可限量者不取正覺
比問上有得辨才智願何亦有此願耶答上雖云四
無尋辨尚恐有限量今以無限量為此願躰也故願
得名言智者說一切智之智也言辨者四無尋辨之

辨也智辨二俱無窮無極是此願也問智辨無窮是
何位德耶答天台智顓禪師釋云金剛前有量金剛
後無量比等覺已前智慧辨才壽命福報皆是有量
况身子之智慧滿願之辨才乎何况張儀之辨舌安
子之利口世俗智才備出世境乎佛果已滿智辨壽
福皆是無窮智光圓滿無復可增然極樂菩薩願力
住持智辨壽福與佛齊等甚深得益不思議法門問
光明既是不齊于佛智辨何等若壽命福報既齊於
佛智辨無窮何以妨矣但至難者光明不齊以非願
故不足為難况外儀少異大都要縑素分明願成就

云於佛教法該羅無礙智慧如大海三昧如山王記
又云功德辨才具足莊嚴無餘等者已見諸土者是
第四十見諸佛土之願亦名隨意照見願亦云普見
佛土願師興文云國中菩薩隨意欲見十方無量嚴淨
佛土應時如願於寶樹中皆悉照見猶如明鏡覩其
面像若不爾者不取正覺已問上有撒見十方願何
亦有此願耶答有餘師說上土如明鏡照見十方穢
土今此願中照見十方淨土靜未必然也上願云皆
悉照見十方一切無量無數不可思議諸佛世界何
定是穢土乎有餘師說惣別異也謂上惣於國土照

見十方今別於寶樹照見十方證未必然也惣別雖
爾願身未明何但以惣別分別兩願不同十八願一般
師說上下共見淨穢於寶樹中何只見淨所以知者
觀經寶樹云映現三千大千世界一切佛事十方佛
國亦於中現比三千大千舉穢土十方佛國舉淨土
故知寶樹之中亦現淨穢但言兩願異者上為國土
德現淨穢土今隨菩薩意樂見淨穢土證未必然也
觀經十方佛土取唯淨土上願諸佛世界取通淨穢
是一不可若言觀經上云三千大千下云十方佛國故佛
國取淨土無失者彼經文云三千大千亦云十方佛

國故淨穢二分其義分明上願但說諸佛世界何以
但說比並說俱云淨穢耶不可况此願文既云嚴淨
佛土何無能別言云現淨穢乎不可今云上攝淨土
願故國土如明鏡現十方淨土是報土德今攝眾生
願故菩薩意樂欲見淨土欲見穢土應時各現故云
如願以是為別若得此意惣別淨穢有何妨乎問若
爾者此願嚴淨佛土何通淨穢答誰云此願嚴淨佛
土之言直通淨穢但是以觀經寶樹推此願寶樹也
若會二經違如願通淨穢且順勝故云嚴淨歟例如
饒王所現土云諸佛妙土云尋云何故必願於寶樹

中耶答設雖何處若定一處不避此難但會難者極
樂寶樹華菓具足因果同時今諸菩薩隨其意樂見
諸佛土非是修習見諸土因得如是果但依彌陀本
願他力故能致此為表此義於寶樹中見諸佛土或
可諸菩薩等見諸佛土意樂不同樹下池畔殿內樓
上寶幢幡蓋珠簾玉欄寶渠寶蓮寶網寶珞種種莊
嚴於中而現然今於寶樹現是其隨一此願之躰以
見諸佛土而為其躰非以寶樹為其躰也知是意樂
不同見土非一趣莫以一往經文生封拙焉然則十
方佛土之嚴淨而顯七重八德邊方德圓滿之尊顏

亦現珠羅寶網際，或不起于座，移滿月光如來不動國，依正或不運於步，示勝蓮華世界，賢首佛妙相上人言。大原問答極樂泥洹無爲境，諸佛法王家，云宜哉。此言隨意聞法者是第四十六願也，亦名自然聞法願。亦云隨意得法願，或名聞法自在願。興師又云國中菩薩隨其志願，所欲聞法自然得聞，若不尔者不取正覺。比問極樂一乘清淨世界也。縱雖有志願，何聞三乘法，若不聞之，此願何用。答：雖壽命無量之處，既有脩短自在之願，若尔者，雖一乘清淨土，有隨意聞法之願，非所可恠。問：大論云：諸佛初發心時，見諸佛以

三乘度衆生，自發願言：我亦當以三乘度衆生。此是爲指此願。答：彼文必依此願。此願未必以彼爲幹，所謂彼狹局三乘，此廣通一切。故知由有隨意聞法願，故知有說三乘法度衆生之義也。例如觸光柔軟與攝取不捨諸師，亦不以此願名。說三乘願之意在此而已。况彼揔願此別願也。但禪林寺直以此願證彼云：願成就云：隨其所應，莫不聞者。或聞佛聲，或聞法聲，或聞僧聲，或寂靜聲，空無我聲，大慈悲聲，波羅蜜聲，或十力無異不共法聲，諸通慧聲，無所作聲，不起滅聲，無生忍聲，乃至甘露灌頂衆妙法聲，如是等聲。

稱其所聞歡喜無量隨順清淨離欲寂滅真實之義
隨順三寶力無所畏不共之法隨順通慧菩薩聲聞
所行之道已攝自國者此三字結文也言已上攝自
國九願畢

頌曰 必至補處修梵行 具根得定生貴家
具德見佛不退轉 得三法忍攝他國

義曰此之一頌攝他國願之列釋也於中初之三句
及第四句上之四字正九願列釋也第四句之下三
字者是結文也無標目文亦是文略必至補處者是
第二十二願也亦名一生補處願文云他方佛土諸

菩薩毀來生我國冤音必至一生補處除其本願自
在所化為衆生故被弘誓鎧積累德本度脫一切遊
諸佛國修菩薩行供養十方諸佛如來開化恒沙無
量衆生使立無上正真之道超出常倫諸地之行現
前修習普賢之德若不爾者不取正覺上問第十一
願有必至滅度之願何勞重發此願耶佐介問也答上雖
言住定聚必至滅度未云速疾今云必至一生等又
云超出常倫等尤大切願也鎮西問也答問一生補處者何
義耶答餘自一生在故云一生次當補佛處故云補
處付之若約聲聞藏教分段一生也上如若依菩薩藏

教又異義且千也或云初地已上從斷無明位變易
一生故示或云七地之終純無漏一向變易滿一生
故示或云第十地住位有出變易一生故示實以等
覺無垢大士名一生補處只隔變易一生故也今所
言此等覺一生補處也問若爾者第十一必至滅度
是佛果也今願一生補處是等覺也至佛果滅度者
何還入等覺位耶答彼付自國人天舉終果此約他
方菩薩願今益謂得一生補處者終應至大般涅槃
故非不次第也或可四十八願皆隨欣慕機情故或
為樂滅度之者從初必至滅度不敢必令至一生補

處或為求一生補處之者從初令得一生補處不敢
必令經諸地行兩願旨趣各據一義上下隨情並不
相違問文云除其本願自在所化比然等覺因滿位
故尤應足化度利生何為本願自在所化願不至彼
位耶在介問也答菩薩意樂未必一准為施自在利生楞
嚴化用或入重玄門或倒取九事度一切眾生遍十
方佛國廣供養諸佛普結本緣所以地位增進自淨
淨不至補處之輩何無之乎願文所除此意樂菩薩
也鎮西問文云超出常倫諸地之行已為補處德答
是補處德也問諸地之行者此何位耶答有餘師云

常倫者即凡夫之屬故諸地亦初劫之地也興師上未
必然也若超出三賢一大僧祇證入初地名補處者
何下文云現前修習普賢之德耶云今云諸地者不
經三賢十地之行云超出常倫等證入等覺無第之
位云現前修習等故玄忠大師引此願了云案此經
推彼國菩薩或不從一地至一地言十地階次者
是釋迦如來於閻浮提一應化道耳他方淨土何必
如此至若言菩薩必從一地至一地無超越之理未
敢詳也比慧心先德亦以此願文證圓教菩薩住上
超次義意同玄忠之釋云願成就云彼國菩薩皆當

究竟一生補處除其本願為衆生故以弘誓功德而
自莊嚴普欲度脫一切衆生比阿彌陀經云衆生
者皆是阿鞞跋致其中多有一生補處其數甚多非
是算數所能知之但可以無量無邊阿僧祇劫說比
修梵行者是第三十六闍名修梵行願也亦名常修
梵行願文云十方無量不可思議諸佛世界諸菩薩
衆聞我名字壽終之後常修梵行至成佛道若不尠
者不取正覺比問言梵行者是何行耶答先言名者
梵者清淨離欲深義四洲六天愛欲熾盛鎮結輪迴
生死之業若生上天遠離欲惑故名爲梵也今以伏

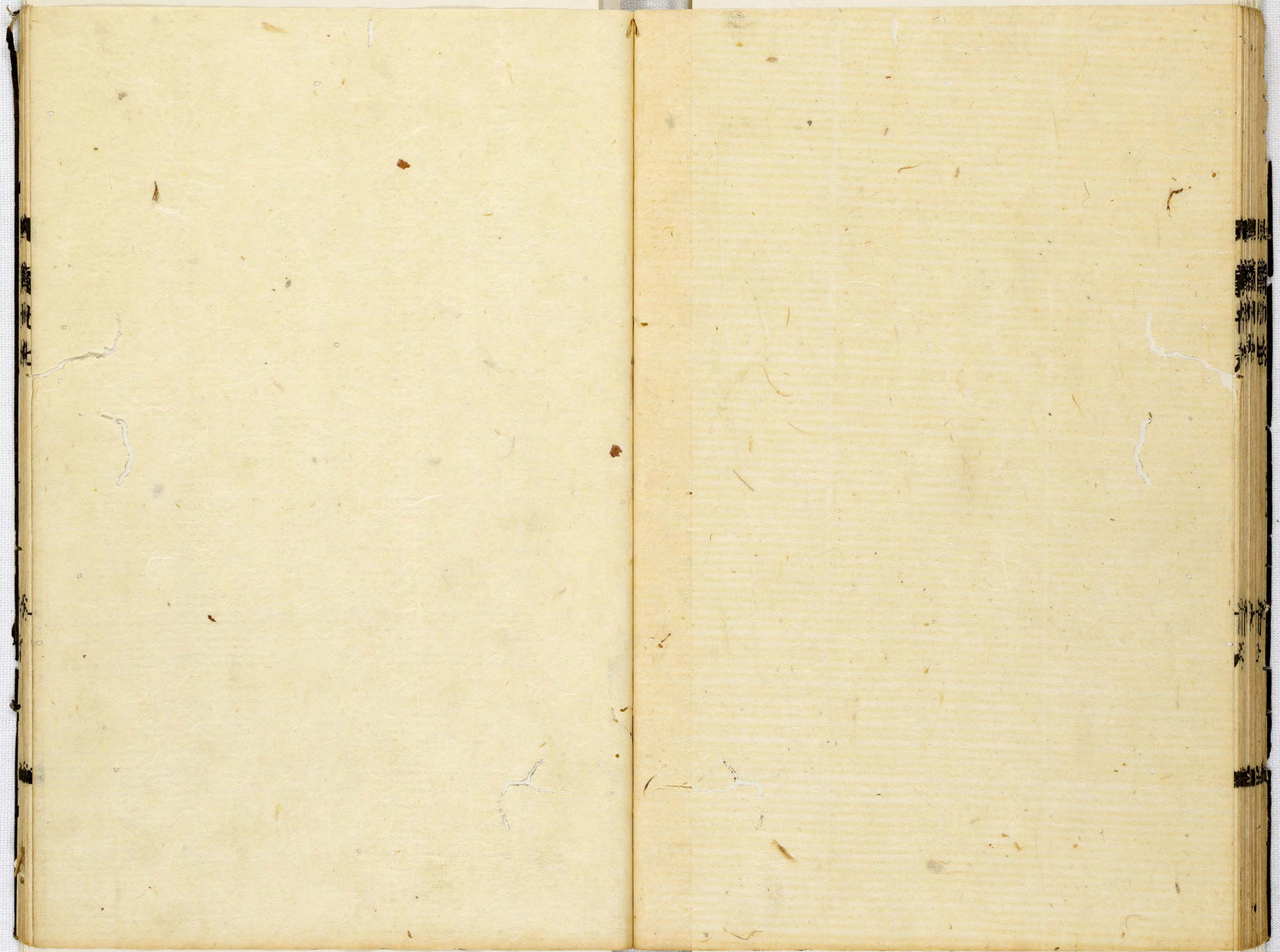
斷欲愛名爲梵行而已次釋幹者言梵行者摠而言之佛道修行名爲離欲清淨之行是離世欲故大經云離欲深正念淨慧修梵行比法華經云具足清白梵行之相比付之亦有摠別二種言摠者華嚴經中說十梵行被宗師釋云十梵行者十信異名比然十信位具修十善故指十善行名爲梵行言別者第一三不媾名爲梵行離欲染者正此意也色界天人無媾犯行故於不犯立梵行名智論云俱摩羅加持此翻不犯或云儒童不簡男女以摠不犯名俱摩羅加持是梵行義問上願一生補處今何還願下位梵行

耶荅豈前不言四十八願隨欣慕情其旨如向况復梵行之名廣且惣別莫令局難問所言梵行爲是一生將爲多生答既云壽終之後是顯多生亦云常修梵行是顯相續此則雖在穢土經歷多生梵行相續終令成佛也然一般師說彼國衆生可修清淨行顯名號清淨義故名號德也云未必然也攝他國願未必定約往生淨土何設臆說難云第三十五願云壽終之後復爲女像者比此願云壽終之後常修梵行比文言全同彼既約往生此何不尔乎答轉女成男在穢土難故一家大師約往生常修梵行穢土不難

大師無釋何云淨土異譯經文其旨分明問若爾者
大悲芬陀利經云願使衆生來生其中乃至菩提際
常具梵行此是約往生淨土何云穢土經歷耶答今
經穢土受生經歷但至大悲經文者經經異說不須
和會或可念佛行人專觀專想念念罪滅即得清
淨是云梵行觀經云一切衆生爲煩惱賊之所害者
說清淨業此大師釋云依下觀門專心念佛注想西
方念念罪除故清淨也記云願成就云無染著心上

但
是
彼
土

釋淨土二藏義卷第二十六



釋淨土二藏義卷第二十七 盡三輩義

沙門了譽述

別顯義六

具根者是第四十一開名具根願也亦名諸相貌妙願興師文云他方國土諸菩薩衆聞我名字至于得佛諸根闕陋不具是者不取正覺記問至何位得具足諸根答若依聲聞藏教至百大劫位得六住定具根定時具此德也知三祇劫中具不具不定也若依菩薩藏教未驗若是性頓之意十信位中具不具不定歟但如喜見菩薩得現一切色身三昧已修燒臂行諸根不具此見初住真因之位後分教意談地上具

根之義無明斷位故云今願雖未至如是等具根位以本願力聞名之者至于成佛應具諸根此是難思本願力也或可所言具根者具足六根清淨也故悲華經云常得六根清淨是通漫教相斷無明位具此德也今以本願力故未斷無明菩薩得六根清淨也辭如法華法師功德品云父母所生清淨肉眼等况淨土他力益難易知云願成就云至成佛道六根清徹已上但得定者是第四十二聞名得定願也亦名解脫三昧願照亦名止觀俱住願興文云他方國土諸菩薩衆聞我名號皆悉逮得清淨解脫三昧

住是三昧一發意頃供養無量不可思議諸佛世尊而不失定意若不尔者不取正覺已問第二十三有供養諸佛之願何重此願耶答上但供養諸佛是住解脫三昧雖供養諸佛不失定意以此為別所謂上以供養而為其體今以定散平等止觀俱住而為其體言而不失定意若不爾者此之謂也逮得清淨已下止也一發意頃已下觀也辭如鏡淨影初後不二名止一切万物各各淨照云觀也寂照俱時止觀平等是此願意也問清淨解脫三昧者其行相如何答有餘師說八解脫中其隨一也八解脫者內有色相

外觀色一是內無色相外觀色二是白骨三是四無色定四是
五滅盡定八也此中第三白骨放先光亦名清淨解
脫身作證是云清淨解脫三昧云云未必然也彼即
聲聞俱解脫人所得定也今是攝菩薩願大乘益也
機教不順未在今謂夫菩薩万行雖遍取要言
之不出奢摩他毗婆舍那奢摩他是伏結業之初門
也毗婆舍那亦斷煩惱之正路也然則愛養心識之
善資定也觀察神解之妙術慧也定是止也止止心
識故云清淨慧是觀也觀觀方法故名解脫是故觀
心內寂照備止觀於一念是性頓人之所得也依修

一行三昧不作意而獲得此利是願益也蒙此於菩
薩譬如龍與水亦似虎放山古人云有意氣時深禪
氣不風流處亦風流蓋此類也云願成就云得深禪
定諸通明慧遊志七覺修心佛法但是彼生貴家者
是第四十三聞名生貴家願也亦生尊貴家願靜亦
云化物高貴願師與文云他方國土諸菩薩衆聞我名
字壽終之後生尊貴家若不爾者不取正覺此問所
云貴家者是何處所答依智論意三賢菩薩出無佛
世或生天上或應入間於人間中即生三家一者王
家二者婆羅門家三者長者居士家大名長者今此

本願言生尊貴家者從一王家生一王宮從一貴家
生一貴家不生貧窮下賤之家是猶彼彌陀願力若
不因願力即生貴家難得亦一般師云經曰當坐道
場生諸佛家諸佛之家即是極樂法王家故名尊貴
家云未必然也若爾者與第十八願無少別故又攝
他國未必往生故云具德者是第四十四闡名具德
願也亦名福智雙修願師興文云他方國土諸菩薩衆
聞我名字歡喜踊躍修菩薩行具足德本若不爾者
不取正覺已問所言德本者是何義耶答此是万行
万善德也斯乃智行備乘戒具圓因極果滿成正覺

也古人云以德勝人安以力勝人危已言其德者道
德之德道者常道德者政德德政之君則天下主也
何況菩薩求佛大道必具德本具其德本塵劫修行
然若得聞無量壽聲快在甚善速疾具德是此願益
也或可聞名即是當體具德經云其有得聞彼佛名
號歡喜踊躍乃至一念當知此人爲得大利則是具
足無上功德已小經云讚嘆阿彌陀佛不可思議功
德已万善妙體歸果號三字恒河功德具至心一念
有道已無邊性德攬入識心蓋此願謂也云見佛者是
第四十五闡名見佛願也亦名普等三昧願亦曰不

離諸佛願與文云他方國土諸菩薩衆聞我名字皆
悉逮得普等三昧住是三昧至于成佛常見無量不
可思議一切諸佛若不爾者不取正覺已問上四十
二願云遠得清淨解脫三昧供養無量一切諸佛已
與今此願有何別耶答上願深位定散自在供養諸
佛今不必要定散自在但得三昧常見諸佛乃至成
佛不離諸佛故非繁重問何故名普等三昧答與師
釋云普者即普遍義等者即齊等義所見普廣佛者
皆見故所住定名為普等已上大疏問依聞名力何得此
定答願力不思議所得何疑見彌陀者必見諸佛况

深位菩薩所得定乎云不退轉者是第四十七闍名
不退轉願也文云他方國土諸菩薩衆聞我名字不
即得至不退轉者不取正覺已問與上第三十四闍
名得忍願有何別耶答上攝九夫願故信前凡夫依
聞名力證初住無生今攝菩薩故廣通初後謂非但
九夫依彌陀願力得無生忍若菩薩等亦依願力得
不退轉也故雖為兩願無繁重失云得三法忍者是
第四十八闍名得三法忍願也文云他方國土諸菩
薩衆聞我名字不即得至第一第二第三法忍於諸
佛法不能即得不退轉者不取正覺已問與次上願

有何差別答上總云不退故廣通淺深今別云第一
二三故挾局三忍勸別既異非繁重失云問三法忍
者是何位耶答有餘師說一二三法忍之文未得明
據若依仁王五忍者何除終只云一二三乎其義無
故歟次上有聞名至不退轉之願與今法忍淺深如
何云不退云法忍聖教常文似無淺深若於者二願
既重言也此義最可思慮入師不釋此等不審證此
釋雖舉不審未及決擇未在未在有餘師說案仁王
經有五忍謂伏忍信忍順忍無生忍寂滅忍伏忍位
在地前習種性種道種信忍位在初二三地順忍位

在四五六地無生忍位在七八九地寂滅忍位在第十地及佛地今此中言得第一第二第三法忍者即是初三忍位法未必然也有何所以於五忍中除終二也若言無生寂滅得難故者順忍已下亦可然耳若言本願得故者無生忍已上亦可然焉若言雖同依本願初三易得故依願得後二難得故雖依願而不得故者明據何處在云有餘師說有說即仁王般若五忍之中如其次第伏忍信忍順忍也舉法位釋此恐不然信忍即初二三地順忍即四五六地如何但聞彼佛名得此二忍耶若謂聞名漸次得者亦應說獲五

忍已上今即伏忍三位名爲三法忍瑜伽亦說勝解
行地有下中上品三法忍故師與未必然也先於破文
而言如何但聞彼佛名得此二忍耶者此破不極成
願力不思議若佛力住持不得何位況聞名舉所歸
證得不退可依又修練行初後雖異偏依弥陀三昧
得法忍故此願攝持之所致也次若謂聞名等之破
文無指過失又後述自義文雖無指謬混亂上願何
不分別謂上三賢不退是二賢不退不退者法忍一
法異名故若分別兩願異以可同宗釋一邊瑜伽論
說明據故下尺今云非是五忍之中初三亦非伏忍

三十人也但是五忍之中信忍三品名三法忍即初
二三地也初地菩薩住平等忍修行四攝能滅三界
貪煩惱故斷無量生死觀諸法實相於第一義諦心
不傾動達非道即佛道以願力自在生於一切淨佛
土而能作諸佛事以四大寶藏常授與衆生令增長
諸善根仁王此地名歡喜地新名極喜地又名不動
地又號堪忍地亦名一子地復稱空平等地一一名
字皆有其義若約斷惑位者初斷一品無明見中道
妙理其喜無極故以爲名分身散影百佛世界自在
教化一切衆生云第二地菩薩以四無量心能滅三

有嗔等煩惱行一切功德教化衆生仁王此位名離
垢地捨離諸惡業煩惱之垢穢能達持衆苦故也云
第三地菩薩名明慧地常住無相忍行三明觀了知
三世法心心寂滅盡三界癡煩惱仁王謂受持一切
法內智分明外用自在也云得如是地位經歷多劫
然彌陀世尊而以願力他方國土菩薩衆等念名號
念悲願速至深忍得不退轉故念念流入普賢願海
步步遊履無生正觀此是不可思議大悲本願增上
緣也云云但是或可是伏忍之三品位也瑜伽論說
者證明故大師釋義定善云菩薩徐徐授寶衣光觸體

得成三忍仁王又法事云法侶漿衣競來著證得不退
入三賢仁王按兩處釋得成三忍與證得不退文相義
理更以無異然證得不退文下云入三賢故知上文
得三忍亦是伏忍三十人也知言三法忍者三賢忍
也但與次上願文分同異者上惣云不退故或一或
二隨入不定今別云第一第二第三故三忍各悉得
之願成就文亦云得三法忍大師釋亦云得成三忍
不具與具以之爲別正云此是相傳義或可今三忍者信忍
順忍無生忍也所以者何伏忍次上不退轉願寂滅
忍者即是必至補處願也所以今舉中間三忍名三

法忍隨而無生忍，者與彼無生全，以言同柔順忍，者與彼順忍，是何異乎？無生順忍，若其然者，信忍音響亦何別耶？但至大師釋者，非分明違文，恐是釋別三忍，以何云定此願三忍，其上此願攝他國願，彼釋即是自國得益，何強例同設？雖三忍指此願益，何必引同入三賢文，但付此義，頗有疑殆。曰：若爾者，非五忍初，何以事新而云第一第二第三？云會此難者，曰：雖非五忍，初於是三忍中，有一二三，故強無失，但置第字，顯衆多機，如云：若一日若二日等。云云此是愚意今案願成就云得三法忍一者音響忍二者柔順忍三者無生

法忍已上但是彼土事也已上攝他國九願畢，并前攝自國九願，即成攝菩薩一十八種。此下應云上來攝聲聞攝菩薩二種，雖殊廣釋攝聖人願畢，又亦應言初釋攝凡夫後釋攝聖人上來，雖有二種不同，廣釋攝衆生願畢，九四十八願一類願，故三種攝願一一通用，攝九攝聖攝自攝他亦互通用，所以者何？佛身既爾，況土生耶？乃至衆生既爾，况身土耶？凡夫既爾，况聖人耶？他國既爾，况自國耶？所以本願凡夫成就菩薩本願，他國成就自國本願，願成影略互顯一一誓願互為主伴。云云問何故本願有四十八二十四等，不同耶？

答寂師釋云願欲無量隨所化宜說四十八舊兩本
中唯二十四雖是同本而傳譯者致令願數具闕不
同_上此與師尺云又彼二經抄出於四十八願_全所以
有此參差者蓋梵本有備闕故傳譯遂而脫落也義
推言之即法護經應為指南_上比玄一師尺云由開合
故名種不同諸有智者如理應思比大僧正_{九品在}
云大寶積經無量壽分同說四十八大願此等之經
同本異譯而其發願多少異者弘決云願數不同部
異見別不須和會_上比初尺攝法身願_三次尺攝淨土
願_二後尺攝衆生願_四十上來雖有三種_八十不同

廣尺成別願竟

五增上緣義

頌曰 亦有五種增上緣

攝生證生是五種

見佛護念及滅罪
或分現當二增上

義曰此之一頌正釋五種增上緣義於中初之一句
是揔標也次之一句并次之句上四字者五增上緣
之列釋也下之三字是結文也第四一句即是明以
五種合為二種亦有五種增上緣者非但揔別願為
增上緣復有五增上緣故云亦有或可名雖異體一
也謂亦名揔別願亦有名五種增上緣故云亦有云

五種增上緣者一見佛增上緣二護念增上緣三滅
罪增上緣四攝生增上緣五證生增上緣問見佛增
上緣是何者耶答見者能見佛者所見見之佛故依
主釋也定心散心心見眼見平生臨終現當見佛此
是熱別願力所加而已問護念增上緣是何者耶答
新云加持舊云護念護謂覆護不使魔繞念謂記念
不令退失護及念故相違釋也通贊云諸佛護持明
記憶念也即衆行雖廣難方念佛之功諸福雖多爭
并持經之力故使六方諸佛以神力而護持沙界聖
人乃一心憶念故云一切諸佛所護念經上靈芝云

護謂覆護不使魔繞念謂記念不令退失此勢至章
云十方如來憐念衆生如母憶子上大論云譬如魚
子母若不念子即壞爛上二十五神三十六天二尊
三佛隨逐影護此是諸佛揔別願力所加而已問滅
罪增上緣是何者耶答滅者能滅罪者所滅滅之罪
故依主釋也定散諸業滅罪生善此是諸佛揔別願
力所加而已問攝生增上緣是何者耶答攝者即是
如來能攝生者即是衆生也攝之生故依主釋也
五濁五苦三毒衆生引攝得生此是諸佛揔別願力
所加而已問證生增上緣是何者耶答證者諸佛證

誠語也。生者即是往生。生也。證之生故。依主釋也。凡夫往生，彌陀自證釋迦，證讚諸佛，證明三佛同心，保任此事。此是諸佛勸別願力，所加而已。或分現當等者，問云何合為二增上緣？答前。三現生後，二當生或可護念滅罪，唯約現生攝生證生，唯局當生見佛一緣，亦通二世已上。五增上緣畢，此下應言初尺惣願次尺別願，後尺五增上緣上來三種，雖殊廣尺成外緣門竟。

三輩義

頌曰 往生品位輩品二

三輩即是上中下

上輩出家及發心

一向專念無量壽

義曰：自下第三往生品位門也。付之即有三頌於中。初之三頌，即尺三輩次之七頌。尺九品之二頌，尺淨土實義後之一頌，重舉實義以結此門。今即其初之初也。於中初之一句上之四字，此門惣標。下次之三字，輩品別標。次之一句，亦是三輩之別標也。次下二句及後二頌，即是三輩之列釋也。往生品位者，言往生者所詮淨土，即無生異名也。品位者，能詮教門，即機生不同也。往生之品位，故依主尺也。言品位者，三輩九品之惣標也。輩品二者，三輩九品之別標也。

上輩出家等者是明於上輩有五因緣略論云上生
輩者有五因緣一者捨家棄欲而作沙門二者發菩
提心三者一向專念無量壽佛四者修諸功德五者
願生安樂國土問若爾者今何只舉三因緣耶答今
亦非違彼釋彼釋具舉往生因緣故列五因緣今述
三輩差別故但舉三因緣謂願生心者是安心故同
通三輩非別一輩故略之也修諸功德者亦是非指
一行義亦顯上第十九願故略之云問若言通三輩
故略願生心者發菩提心一向專念亦通三輩何不
略之答彼既要行凡付三輩論廢立助正傍正三義

依一向專念也又付三輩及與九品論其同異依發
菩提心等也故不略之况今所略且存省略於義無
捨云問經云欲於今世見無量壽佛上然淨土期往
生何云今世等耶答上文既云臨壽終時等下文結
欲於今世等知今世見佛者指臨終見佛也故淨影
疏云是故已下結嘆修習無量壽佛上

頌曰 中輩文中七因緣 發心一向持齋戒
起立塔像施飯食 懸繒燃燈散華香

義曰此之一頌即釋中輩於中第一之句是別標也
下之三句是列釋也略論云中輩生者有七因緣一

者發無上菩提心二者一向專念無量壽佛三者多
少修善奉持齋戒四者起立塔像五者飯食沙門六
者懸繒燃燈散華燒香七者以此迴向願生安樂上已
問若爾者今何標云七因緣尺不舉第七耶答是亦
如上以局一輩之行爲分別三輩且略安心故不相
違難云若爾者何不云六因緣耶答標依彼論尺舉
往生因緣故云七因緣尺分別三輩故列六因緣標
尺互顯二不相違此標尺義在中輩頌令知上下云
或可今此頌意標尺全同但七因緣者於經六因緣
中開第六而爲二謂懸繒燃燈莊嚴道場散華燒香

供養道場但略願心全同上釋問多少修善者是何
善耶答是五因緣惣標也文雖有第三因緣義通下
五緣知第三緣正以奉持齋戒而爲體也

頌曰 下輩發心及一向 眞化夢佛上中下
齊此三輩而各有 廢立助正傍正三

義曰此之一頌上之一句標釋下輩下之三句結成
三輩尺下輩中初之二字標次之五字釋於結文中
初之一句明來迎佛次之二句釋於三輩各有三義
下輩發心及一向者略論云下輩生者有三因緣一
者假使不能作諸功德當發無上菩提心二者一向

尊意乃至十念念無量壽佛三者以至誠心願生安
 樂此問何今舉二因耶答如上中兩輩釋真化夢佛
 者上輩經云無量壽佛與諸大衆現其人前此中輩
 經云無量壽佛化現其身光明相好具如真佛與諸
 大衆現其人前此下輩經云夢見彼佛亦得往生此
 問佛有現在其人前願何有真化等差耶答報化雖
 異俱彌陀故不違本願此下品既感化佛此經下輩
 何云夢佛況本願中無夢佛意如何答機感佛應未
 必一准何以彼難此但設會釋有餘師說此機劣故
 雖覺時見以不了了且說夢佛此未必然也清淨覺

經云其人壽命病欲終時無量清淨佛則令其人於
 卧睡夢中見無量壽佛國土此大阿彌陀經全同之
 淨影疏云就往生中明於夢中夢見彼佛亦得往生
 此此等經釋分明也何云覺時見佛耶但至難者夢
 覺雖異見佛惟同何云違願夫實夢見後覺了亦見
 佛經且為分別三輩不同云真化夢佛歟廢立等者
 問於三輩又各三義意如何答於三輩有諸行有念
 佛諸行為廢說念佛為立說故云一向是名廢立義
 又諸行為助說念佛為正說故云一向是名助正義
 又諸行為傍說念佛為正說故云一向是名傍正義

三義摠合成四機一廢立機二助正機三傍機四正
機也三輩合論成一十二機也問於三義中何為正
耶答選擇云若依善導以初為正已上三輩畢

釋淨土二藏義卷第二十七



1047644

克慶寺

