

選擇本願念佛集
本

0931	貴	年
1	重	月
1	書	日
佛教大學藏書		
第	149708	号



149708

表紙裏打之施主

五條極樂寺十六世

嘉譽 謹言

皆天明四甲辰年七月



知恩寺廿一代

釋友興

選擇本願念佛集

南無阿彌陀佛

往生之業
念佛為先

道綽禪師立聖道淨土二門而捨聖道正

歸淨土之文

安樂集上云問曰一切衆生皆有佛性遠劫
以來應值多佛何因至今仍自輪迴生死不

出火宅答曰依大乘聖教良由不得二種勝
法以排生死是以不出火宅何者為二一謂
聖道二謂往生淨土其聖道一種今時難證
一由去大聖遙遠二由理深解微是故大集
月藏經云我末法時中億億衆生起行修道
未有一人得者當今末法是五濁惡世唯有
淨土一門可通入路是故大經云若有衆生
縱令一生造惡臨命終時十念相續稱我名
字若不生者不取正覺又復一切衆生都不
自量若據大乘真如實相第一義空曾未措
心若論小乘修入見諦修道乃至那含羅漢
斷五下除五上無間道俗未有其分縱有入

天果報皆為五戒十善能招此報然持得者
甚希若論起惡造罪何異暴風駛雨是以諸
佛大慈勸歸淨土縱使一形造惡但能繫意
專精常能念佛一切諸障自然消除定得往
生何不思量都無去心也

駛疾也 上疾下入

相宗立三時教而判一代聖教所謂有空
中是也如無相宗立二藏教以判一代聖
教所謂菩薩藏聲聞藏是也如華嚴宗立
五教而攝一切佛教所謂小乘教始教終
教頓教圓教是也如法華宗立四教五味
以攝一切佛教四教者所謂藏通別圓是

也五味者所謂乳酪生熟醍醐是也如真
言宗立二教而攝一切所謂顯教密教是
也今此淨土宗者若依道綽禪師意立二
門而攝一切所謂聖道門淨土門是也問
曰夫立宗名本在華嚴天台等八宗九宗
未聞於淨土之家立其宗名然今号淨土
宗有何證據也答曰淨土宗名其證非一
元曉遊心安樂道云淨土宗意本為凡夫
兼為聖人又慈恩西方要決云依此一宗
又迦才淨土論云此之一宗竊為要路其
證如此不足疑端但諸宗立教正非今意
且就淨土宗略明二門者一者聖道門二

者淨土門初聖道門者就之有二一者大
乘二者小乘就大乘中雖有顯密權實等
不同今此集意唯存顯大及以權大故當
歷劫迂迴之行准之思之應存密大及以
實大然則今真言佛心天台華嚴三論法
相地論攝論此等八家之意正在此也應

知次小乘者總是小乘經律論之中所明
聲聞緣覺斷惑證理入聖得果之道也准
上思之亦可攝俱舍成實諸部律宗而已
凡此聖道門大意者不論大乘及以小乘
於此娑婆世界之中修四乘道得四乘果
也四乘者三乘之外加佛乘次往生淨土

門者就此有二一者正明往生淨土之教
二者傍明往生淨土之教初正明往生淨
土之教者謂三經一論是也三經者一無
量壽經二觀無量壽經三阿彌陀經也一
論者天親往生論是也或指此三經号淨
土三部經也問曰三部經名亦有其例乎
答曰三部經各其例非一一者法華三部
謂無量義經法華經普賢觀經是也二者
大日三部謂大日經金剛頂經蘇悉地經
是也三者鎮護國家三部謂法華經仁王
經金光明經是也四者彌勒三部謂上生
經下生經成佛經是也今者唯是弥陀三

部故名淨土三部經也。弥陀三部者是淨
土正依經也。次傍明往生淨土之教者華
嚴法華隨求算勝等明諸往生淨土之諸
經是也。又起信論寶性論十住毗婆沙論
攝大乘論等明諸往生淨土之諸論是也。
凡此集中立聖道淨土二門。意者爲令捨

聖道入淨土門也。就此有二由。一由去大
聖遙遠。二由理深解微。此宗之中立二門
者。獨非道綽曇鸞天台迦戈慈恩等諸師
皆有此意。且曇鸞法師往生論注云。謹案
龍樹菩薩十住毗婆沙云。菩薩求阿毗跋
致有二種道。一者難行道。二者易行道。難

行道者謂五濁之世於無佛時求阿毗跋
致爲難此難乃有多途粗言五三以示義
意一者外道相善乱菩薩法二者聲聞自
利障大慈悲三者無顧惡人破他勝德四
者顛倒善果能壞梵行五者唯是自力無
他力持如斯等事觸目皆是譬如陸路步
行則苦易行道者謂但以信佛因緣願生
淨土乘佛願力便得往生彼清淨土佛力
住持即入大乘正定之聚正定即是阿毗
跋致譬如水路乘船則樂上已此中難行道
者即是聖道門也易行道者即是淨土門
也難行易行聖道淨土其言雖異其意是

同天台迦也同之應知又西方要決云仰
推釋迦啓運弘益有緣教闡隨方並需法
潤親逢聖化道悟三乘福薄因踈勸歸淨
土作斯業者專念弥陀一切善根迴生彼
國弥陀本願誓度娑婆上盡現生一形下
至臨終十念俱能決定皆得往生上已又同

後序云夫以生居像季去聖斯遙道預三
乘無方契悟入天兩位躁動不安智博情
弘能堪久處也若識癡行淺恐溺幽塗必
須遠跡娑婆栖心淨域上此中三乘者即
是聖道門意也淨土者即是淨土門意也
三乘淨土聖道淨土其名雖異其意亦同

淨土宗學者先須知此旨設雖先學聖道
門入若於淨土門有其志者須棄聖道歸
於淨土例如彼曇鸞法師捨四論講說一
向歸淨土道綽禪師閣涅槃廣業偏弘西
方行上古賢括猶以如此末代愚魯寧不
遵之哉問曰聖道家諸宗各有師資相承
謂如天台宗者慧文南岳天台章安智威
慧威玄朗湛然次第相承如真言宗者大
日如來金剛薩埵龍樹龍智金智不空次
第相承自餘諸宗又各有相承血脈而今
所言淨土宗有師資相承血脈譜乎答曰
如聖道家血脈淨土宗亦有血脈但於淨

土一宗諸家亦不同門徒非所謂廬山慧遠法師
慈愍三藏道綽善導等是也今且依道綽
善導之一家論師資相承血脉者此亦有
兩說一者菩提流支三藏慧寵法師道場
法師曇鸞法師大海禪師法上法師已上出安
集二者菩提流支三藏曇鸞法師道綽禪

師善導禪師懷感法師小康法師已上出唐宋兩
傳

善導和尚立正雜二行捨雜行歸正行之
文

觀經疏第四云就行立信者然行有二種一
者正行二者雜行言正行者專依往生經行

私云就此文有二意一明往生行相二判
二行得失初明往生行相者依善導和尚
意往生行雖多大分為二一正行二雜行
初正行者付之有開合二義初開為五種
後合為二種初開為五種者一讀誦正行
二觀察正行三禮拜正行四稱名正行五

讚歎供養正行也第一讀誦正行者專讀
誦觀經等也即文云一心專讀誦此觀經
彌陀經無量壽經等是也第二觀察正行
者專觀察彼國依正二報也即文云一心
專注思想觀察憶念彼國二報莊嚴是也
第三禮拜正行者專禮彌陀也即文云若

禮即一心專禮彼佛是也第四稱名正行者專稱弥陀名号也即文云若口稱即一心專稱彼佛是也第五讚歎供養正行者專讚歎供養弥陀也即文云若讚歎供養即一心專讚歎供養是名為正是也若開讚歎與供養而為二者可名六種正行也今依合義故云五種次合為二種者一者正業二者助業初正業者以上五種之中第四稱名為正定之業即文云一心專念弥陀名号行住坐臥不問時節又念念不捨者是名正定之業順彼佛願故是也次助業者除第四口稱之外以讀誦等四

種而為助業即文云若依礼誦等即名為
助業是也問曰何故五種之中獨以稱名
念佛為正定業乎答曰願被佛願故意云
稱名念佛是被佛本願行也故修之者乘
被佛願必得往生也其本願義至下可知
次雜行者即文云除此正助二行已外自

餘諸善悉名雜行是也意云雜行無量不
遑具述但今且翻對五種正行以明五種
雜行也一讀誦雜行二觀察雜行三禮拜
雜行四稱名雜行五讚歎供養雜行也第
一讀誦雜行者除上觀經等往生淨土經
已外於大小乘顯密諸經受持讀誦悉名

讀誦雜行第二觀察雜行者除上極樂後
正已外大小顯密事理觀行悉名觀察雜
行第三禮拜雜行者除上禮拜彌陀已外
於一切諸餘佛菩薩等及諸世天等禮拜
恭敬悉名禮拜雜行第四稱名雜行者除
上稱彌陀名号已外稱自餘一切佛菩薩
等及諸世天等名号悉名稱名雜行第五
讚歎供養雜行者除上彌陀佛已外於一
切諸餘佛菩薩等及諸世天等讚歎供養
悉名讚歎供養雜行此外亦有布施持戒
等無量之行皆可攝盡雜行之言次判二
行得失者若修前正助二行心常親近憶

念不斷名為無間也若行後雜行即心常
間斷雖可迴向得生眾名踈雜之行即其
文也案此文意就正雜二行有五番相對
一親踈對二近遠對三有間無間對四迴
向不迴向對五純雜對也第一親踈對者
先親者修正助二行者於阿彌陀佛甚以

為親昵故踈上文云眾生起行口常稱佛
佛即聞之身常禮敬佛佛即見之心常念
佛佛即知之眾生憶念佛者佛憶念眾生
彼此三業不相捨離故名親緣也次踈者
雜行也眾生不稱佛佛即不聞之身不禮
佛佛即不見之心不念佛佛即不知之眾

生不憶念佛者佛不憶念衆生彼此三業
常捨離故名踈行也第二近遠對者先近
者修正助二行者於阿彌陀佛甚以爲隣
近故疏上文云衆生願見佛佛即應念現
在目前故名近緣也次遠者雜行也衆生
不願見佛佛即不應念不現目前故名遠
也但親近義是雖似一善導之意分而爲
二其旨見疏文故今所引釋也第三無間
有間對者先無間者修正助二行者於彌
陀佛憶念不間斷故云名爲無間是也次
有間者修雜行者於阿彌陀佛憶念常間
斷故云心常間斷是也第四不迴向迴向

對者修正助二行者。縱令別不用迴向。自然成往生業。故疏上文云。今此觀經中。十聲稱佛。即有十願。十行具足。云何具足。言南无者。即是歸命。亦是發願迴向之義。言阿彌陀佛者。即是其行。以斯義故。必得往生。上次迴向者。修雜行者。必用迴向之時。

成往生之因。若不用迴向之時。不成往生之因。故云。雖可迴向得生是也。第五純雜對者。先純者。修正助二行者。純是極樂之行也。次雜者。是純非極樂之行。通於人天。及以三乘。亦通於十方淨土。故云。雜也。然者。西方行者。須捨雜行。修正行也。問曰。此

純雜義於經論中有其證據乎荅曰於大
小乘經律論之中立純雜二門其例非一
大乘即於八藏之中而立雜藏當知七藏
是純一藏是雜小乘即於四含之中而立
雜含當知三含是純一含是雜律即立二
十捷度以明戒行其中前十九是純後一
是雜捷度也論則立八捷度明諸法性相
前七捷度是純後一是雜捷度也賢聖集
中唐宋兩傳立十科法明高僧行德其中
前九是純後一是雜科也乃至大乘義章
有五聚法門前四聚是純後一是雜聚也
亦非顯教密教之中有純雜法謂山家佛

法血脉譜云一胎藏界曼陀羅血脉譜一首二金剛界曼陀羅血脉譜一首三雜曼陀羅血脉譜一首前二首是純後一首是雜純雜之義雖多今略舉小分而已當知純雜之義隨法而不定因茲今善導和尚意且於淨土行論純雜也此純雜義不局

內典外典之中其例甚多恐繁不出矣但於往生行而分二行不限善導一師若依道綽禪師意者往生行雖多束而為二一謂念佛往生二謂萬行往生若依懷感禪師意往生行雖多束而為二一謂念佛往生二謂諸行往生惠心如是三師各立二

行攝往生行甚得其旨自餘諸師不然行者應思之

往生禮讚云若能如上念念相續畢命為期者十即十生百即百生何以故無外雜緣得正念故與佛本願相應故不違教故隨順佛語故若欲捨專修雜業者百時希得一二十時希得五三何以故由雜緣亂動失正念故與佛本願不相應故與教相違故不順佛語故係念不相續故憶想間斷故迴願不懇重真實故貪瞋諸見煩惱來間斷故無有慚愧悔過故又不相續念報彼佛恩故心生輕慢雖作業行常與名利相應故入我自覆不親

近同行善知識故樂近雜緣自障障他往生
正行故何以故余比日自見聞諸方道俗解
行不同專雜有異但使專意作者十即十生
修雜不至心者十中無一此二行得失如前
已辨仰願一切往生人等善自思量已能令
身願生彼國者行住坐臥必須勵心刻已晝

克
勝

夜莫廢畢命為期上在一形似如小苦前念
命終後念即生彼國長時永劫常受無為法
樂乃至成佛不運生死豈非快哉應知

諸

私云見此文彌須捨雜修專豈捨百即百
生專修正行堅執十中無一雜修雜行平
行者能思量之

弥陀如來不以餘行為往生本願唯以念
佛為往生本願之文

無量壽經上云設我得佛十方衆生至心信
樂欲生我國乃至十念若不生者不取正覺
觀念法門引上文云若我成佛十方衆生願
生我國稱我名字下至十聲乘我願力若不
生者不取正覺

往生禮讚同引上文云若我成佛十方衆生
稱我名号下至十聲若不生者不取正覺彼
佛今現在世成佛當知本誓重願不虛衆生
稱念必得往生

私云一切諸佛各有總別二種之願總者

四弘誓願是也別者如釋迦五百大願藥
師十二上願等是也今此四十八願者是
彌陀別願也問曰彌陀如來於何時何佛
所發此願乎答曰壽經云佛告阿難乃往
過去久遠無量不可思議無央數劫定光
如來興出於世教化度脫無量衆生皆令

得道乃取滅度次有如來名曰光遠乃次

名處世如此諸佛佛五十三皆悉已過今時

次有佛名世自在王如來時有國王聞佛
說法心懷悅豫尋發無上正真道意棄國
捐王行作沙門号曰法藏高戈勇括與世
超異詣世自在王如來所至於是世自在

王佛即為廣說二百一十億諸佛刹土又
天之善惡國土之麁妙應其心願悉現與
之時彼比丘問佛所說嚴淨國土皆悉觀
見超發無上殊勝之願其心寂靜志無所
著一切世間無能及者具足五劫思惟攝
取莊嚴佛國清淨之行阿難白佛彼佛國
土壽量幾何佛言其佛壽命四十二劫時
法藏比丘攝取二百一十億諸佛妙土清
淨之行已又大阿彌陀經云其佛即選擇
二百一十億佛國土中諸天人民之善惡
國土之好醜為選擇心中所欲願樓夷直
羅佛此云世自說經畢曇摩迦此云便一

其心即得天眼徹視悉自見二百一十億諸佛國土中諸天人人民之善惡國土之好醜即選擇心中所願便結得是廿四願經平等覺經亦復同之此中選擇者即是取捨義也謂於二百一十億諸佛淨土中捨入天之惡取入天之善捨國土之醜取國土之好也

大阿彌陀經選擇義如是雙卷經意亦有選擇義謂云攝取二百一十億諸佛妙土清淨之行是也選擇與攝取其言雖異其意是同然者捨不清淨行取清淨之行也上天人之善惡國土之麁妙其義亦然唯之應知夫約四十八願一往各論選擇攝

取之義者第一無三惡趣願者於所覩見
之二百一十億土中或有有三惡趣之國
土或有無三惡趣之國土即選捨其有三
惡趣處惡國土選取其無三惡趣善妙國
土故云選擇也第二不更惡趣願者於彼
諸佛土中或有縱雖國中無三惡道其國
入天壽終之後從其國去復更三惡趣之
土或有不更惡道之土即選捨其更惡道
處惡國土選取其不更惡道善妙國土故
云選擇也第三悉皆金色願者於彼諸佛
土中或有一土之中有黃白二類入天之
國土或有純黃金色之國土即選捨黃白

二類麁惡國土。選取黃金一色善妙國土。
故云選擇也。第四無有好醜願者於彼諸
佛土中。或有人天形色好醜不同之國土。
或有形色一類無有好醜之國土。即選擇
好醜不同麁惡國土。選取無有好醜善妙
國土。故云選擇也。乃至第十八念佛往生。

願者於彼諸佛土中。或有以布施為往生
行之土。或有以持戒為往生行之土。或有
以忍辱為往生行之土。或有以精進為往
生行之土。或有以禪定為往生行之土。或
有以般若信第一義等是也為往生行之土。或有
以菩提心為往生行之土。或有以六念為

往生行之土或有以持經為往生行之土
或有以持咒為往生行之土或有以起立
塔像飯食沙門及以孝養父母奉事師長
等種種之行各為往生行之國土等或有
專稱其國佛名為往生行之土如此以一
行配一佛土者是且一往之義也再往論
之其義不定或有一佛土中以多行為往
生行之土或有多佛土中以一行通為往
生行之土如是往生行種種不同不可具
述也即今選捨前布施持戒乃至孝養父
母等諸行選取專稱佛号故云選擇也且
約五願略論選擇其義如自餘諸願准

之應知問曰普約諸願選捨麁惡選取善
妙其理可然何故第十八願選捨一切諸
行唯偏選取念佛一行為往生本願平答
曰聖意難測不能輒解雖然今試以二義
解之一者勝劣義二者難易義初勝劣者
念佛是勝餘行是劣所以者何名号者是

萬德之所歸也然則弥陀一佛所有四智
三身十力四無畏等一切內證功德相好
光明說法利生等一切外用功德皆悉攝
在阿弥陀佛名号之中故名号功德最為
勝也餘行不然各守一隅是以為劣也譬
如世間屋舍名字之中攝棟梁椽柱等一

切家具棟梁等一一名字中不能攝一切
以之應知然則佛名号功德勝餘一切功
德故捨劣取勝以為本願歟次難易義者
念佛易修諸行難修是故往生禮讚云問
日何故不令作觀直遣專稱名字者有何
意也答日乃由衆生障重境細心麁識颺

家具

神飛觀難成就也是以大聖悲憐直勸專
稱名字正由稱名易故相續即生已又往
生要集問曰一切善業各有利各得往
生何故唯勸念佛一門答日今勸念佛非
是遮餘種種妙行只是男女貴賤不簡行
住坐臥不論時處諸緣修之不難乃至臨

終願求往生得其便宜不如念佛已故知
念佛易故通於一切諸行難故不通諸機
然則為令一切衆生平等往生捨難取易
為本願歟若夫以造像起塔而為本願者
貧窮困乏之類定絕往生望然富貴者少
貧賤者甚多若以智慧高才而為本願者

愚鈍下智者定絕往生望然智慧者少愚
癡者甚多若以多聞多見而為本願者少
聞少見輩定絕往生望然多聞者少少聞
者甚多若以持戒持律而為本願者破戒
無戒入定絕往生望然持戒者少破戒者
甚多自餘諸行唯之應知當知以上諸行

等而為本願者得往生者少不往生者多
然則弥陀如來法藏比丘之昔被催平等
慈悲普為攝於一切不以造像起塔等諸
行為往生本願唯以稱名念佛一行為其
本願也故法照禪師五會法事讚云彼佛
因中立弘誓聞名念我總迎來不簡貧窮
將富貴不簡下智與高才不簡多聞持淨
戒不簡破戒罪根深但使迴心多念佛能
令瓦礫變成金上已問曰一切菩薩雖立其
願或有已成就亦有未成就未審法藏菩
薩四十八願已為成就將為未成就也答
曰法藏誓願一一成就何者極樂界中既

無三惡趣當知是即成就シテタリ無三惡趣之願也何以得知即願成就文云亦無地獄餓鬼畜生諸難之趣是也又彼國入天壽終之後無更三惡趣當知是即成就シテタリ不更惡趣之願也以何得知即願成就文云又彼菩薩乃至成佛不更惡趣是也又極樂入

天既以無有一人不具三十二相當知是即成就具三十二相願也以何得知即願成就文云生彼國者皆悉具足三十二相是也如是初自無三惡趣願終至得三法忍願一一誓願皆以成就第十八念佛往生願豈孤以不成就乎然則念佛之人皆

以往生以何得知即念佛往生願成就文
云諸有衆生聞其名号信心歡喜乃至一
念至心迴向願生彼國即得往生住不退
轉是也凡四十八願莊嚴淨土華池寶閣
無非願力何於其中獨可疑惑念佛往生
願乎加之一一願終云若不忝者不取正
覺而阿彌陀佛成佛已來於今十劫成佛
之誓既以成就當知一一之願不可虛設
故善導云彼佛今現在世成佛當知本誓
重願不虛衆生稱念必得往生上已問曰經
云十念釋云十聲念聲之義如何答曰念
聲是一何以得知觀經下品下生云念聲

不絕具足十念稱南无阿弥陀佛稱佛名
故於念念中除八十億劫生死之罪今依
此文聲即是念念則是聲其意明矣加之
大集月藏經云大念見大佛小念見小佛
感師釋云大念者大聲念佛小念者小聲
念佛故知念即是唱也周曰經云乃至釋

云下至其意如何答曰乃至與下至其意
是一經云乃至者從多向少之言也多者
上盡一形也少者下至十聲一聲等也釋
云下至者下者對上之言也下者下至十
聲一聲等也上者上盡一形也上下相對
之文其例推多宿命通願云設我得佛國

中人天不識宿命下至不知百千億那由
他諸劫事者不取正覺如是五神通及以
光明壽命等願中一一置下至之言是則
從多至少以下對上之義也例上八種之
願今此願乃至者即是下至也是故今善
導所引釋下至之言其意不相違但善導
與諸師其意不同諸師之釋別云十念往
生願善導獨總云念佛往生願諸師別云
十念往生願者其意即不周也所以然者
上捨一形下捨一念之故也善導總言念
佛往生願者其意即周也所以然者上取
一形下取一念之故也

三輩念佛往生之文

佛告阿難十方世界諸天人其有至心願
生彼國凡有三輩其上輩者捨家棄欲而作
沙門發菩提心一向專念無量壽佛修諸功
德願生彼國此等衆生臨壽終時無量壽佛
與諸大衆現其入前即隨彼佛往生其國便

於七寶華中自然化生住不退轉智慧勇猛
神通自在是故阿難其有衆生欲於今世見
無量壽佛應發無上菩提之心修行功德願
生彼國

佛語阿難其中輩者十方世界諸天人其
有至心願生彼國雖不能行作沙門大修功

德當發無上菩提之心一向專念無量壽佛
多少修善奉持齋戒起立塔像飯食沙門懸
繒燃燈散華燒香以此迴向願生彼國其人
臨終無量壽佛化現其身光明相好具如真
佛與諸大衆現其人前即隨化佛往生其國
住不退轉功德智慧次如上輩者也

佛告阿難其下輩者十方世界諸天人民其
有至心欲生彼國假使不能作諸功德當發
無上菩提之心一向專意乃至十念念無量
壽佛願生其國若聞深法歡喜信樂不生疑
惑乃至一念念於彼佛以至誠心願生其國
此人臨終夢見彼佛亦得往生功德智慧次

如中輩者也

私問曰上輩文中念佛之外亦有捨家棄
欲等餘行中輩文中亦有起立塔像等餘
行下輩文中亦有菩提心等餘行何故唯
云念佛往生乎答曰善導和尚觀念法門
云又此經下卷初云佛說一切衆生根性

不同有上中下隨其根性佛皆勸專念無
量壽佛名其人命欲終時佛與聖衆自來
迎接盡得往生依此釋意三輩共云念佛
往生也問曰此釋未遮前難何弃餘行唯
云念佛乎答曰此有三意一為廢諸行歸
於念佛而說諸行也二為助成念佛而說

諸行也三約念佛諸行二門各爲立三品
而說諸行也一爲廢諸行歸於念佛而說
諸行者唯云善導觀經疏中上來雖說定
散兩門之益望佛本願意在衆生一向專
稱弥陀佛名之釋意且解之者上輩之中
雖說菩提心等餘行望上本願意唯在衆
生專稱弥陀名而本願中更無餘行三輩
共依上本願故云一向專念無量壽佛也
一向者對二向三向等之言也例如彼五
竺有三種寺一者一向大乘寺此寺之中
無學小乘二者一向小乘寺此寺之中無
學大乘三者大小兼行寺此寺之中大小

兼學故云兼行寺當知大小兩寺有一向
言兼行之寺無一向言今此經中一向亦
然若念佛外亦加餘行即非一向若唯寺
者可云兼行既云一向不兼餘明矣既先
雖說餘行後云一向專念明知廢諸行唯
用念佛故云一向若不然者一向之言最

以叵消歟二為助成念佛說此諸行者此
亦有二意一以同類善根助成念佛二以
異類善根助成念佛初同類助成者善道
和尚觀經疏中舉五種助行助成念佛一
行是也具如上正雜二行之中說先就上
輩而論正助者一向專念無量壽佛者是

次異類
助成者

正行也亦是所助也捨家棄欲而作沙門
發菩提心等者是助行也亦是能助也謂
往生之業念佛為本故為一向修念佛捨
家棄欲而作沙門又發菩提心等也就中
出家發心等者且指初出及以初發念佛
是長時不退之行寧容妨礙念佛也中輩
之中亦有起立塔像懸繒燃燈散華燒香
等諸行是則念佛助成也其旨見往生要
集謂助念方法中方處供具等是也下輩
之中亦有發心亦有念佛助成之義唯前
可知三約念佛諸行各為立三品而說諸
行者先約念佛立三品者謂此三輩中通

皆云一向專念無量壽佛是則約念佛門
立其三品也故往生要集念佛證據門云
雙卷經三輩之業雖有淺深然通皆云一
向專念無量壽佛感師次約諸行門立三
品者謂此三輩中通皆有菩提心等諸行
是則約諸行立其三品也故往生要集諸集

行往生門云雙卷經三輩亦不出此也凡
如此三義雖有不同共是所以為一向念
佛也初義即是為廢立而說謂諸行為廢
而說念佛為立而說次義即是為助正而
說謂為助念佛之正業而說諸行之助業
後義即是為傍正而說謂雖說念佛諸行

二門以念佛而為正以諸行而為傍故云
三輩通皆念佛也但此等三義殿最難知
請諸學者取捨在心今若依善導以初為
正耳問曰三輩之業皆云念佛其義可然
但觀經九品與壽經三輩本是開合異也
若尔者何壽經三輩之中皆云念佛至觀
經九品上中二品不說念佛至下品始說
念佛也答曰此有二義一如問端云雙卷
三輩觀經九品開合異者以此應知九品
之中皆可念佛云何得知三輩之中皆
有念佛九品之中盡無念佛乎故往生要
集云問念佛之行於九品中是何品攝答

若如說行理當上上如是隨其勝劣應分
九品然經所說九品行業是示一端理實
無量^{上已}故知念佛亦可通九品二觀經之
意初廣說定散之行普逗眾機後廢定散
二善歸念佛一行所謂汝好持是語等之
文是也其義如下具述故知九品之行準唯

在念佛矣

念佛利益之文

無量壽經下云佛語^テ彌勒^ニ其有得聞^テ彼佛名
号^ヲ歡喜^シ踊躍^シ乃至一念^ノ當知^ル此人^ハ為得^ル大利
則是具足^{ナリ}無上^ノ功德^{ナリ}

善導禮讚云其有得聞^テ彼^ノ彌陀佛名号^ヲ歡喜^シ

至一念皆當得生彼

私問曰唯上三輩文念佛之外舉菩提心
等功德何不歎彼等功德唯獨讚念佛功
德乎答曰聖意難測定有深意且依善導
一意而謂之者原夫佛意正直雖欲說唯
念佛之行隨機一往說菩提心等諸行分
別三輩淺深不同然今於諸行者既論而
不歎置而不可論者也唯就念佛一行既
選而讚歎思而容分別者也若約念佛分
別三輩此有二意一隨觀念淺深而分別
之二以念佛多少而分別之淺深者如上
所引若如說行理當上上是也次多少者

下輩文中既有十念乃至一念數上中兩輩唯此隨增觀念法門云日別念佛一萬遍亦須依時禮讚淨土莊嚴大須精進或得三萬六萬十萬者皆是上品上生入當知三萬已上是上品上生業三萬已去是上品已下業既隨念數多少分別品位是

明矣今此言一念者是指上念佛願成凡之中所言一念與下輩之中所明一念也願成就文中雖云一念未說功德大利又下輩文中雖云一念亦不說功德大利至此一念說為大利歎為無上當知是指上一念也此大利者是對小利之言也然則

以菩提心等諸行而為小利乃至一念
而為大利也又無上功德者是對有上之
言也以餘行而為有上以念佛而為無上
也既以一念為一無上當知以十念為十
無上又以百念為百無上又以千念為千
無上如是展轉從少至多念佛恒沙無上

無

功德復應恒沙如是應知然者諸願之
生之人何廢無上大利念佛強修有上小
利餘行乎

未從

未去萬季後餘行悉滅特留念佛之文

無量壽經下卷云當來之世經道滅盡我以
慈悲哀愍特留此經止住百歲其有衆生值

此經者隨意所願皆可得度

私問曰經唯云特留此經止住百歲全不
云特留念佛止住百歲然今何云特留念
佛哉答曰此經所詮全在念佛其旨見前
不能再出善導懷感惠心等意亦復如是
然則此經止住者即念佛止住也所以然

然

者此經雖有菩提心之言未說菩提心之
行相又雖有持戒之言未說持戒之行相
而說菩提心行相者廣在菩提心經等彼
經先滅菩提心之行何因修之又說持戒
行相者廣在大小戒律彼戒律先滅持戒
之行何因修之自餘諸行准之應知故善

導和尚往生禮讚釋此文云万奉三寶滅
此經住百奉セム今時聞一念セム皆當得生彼又
釋此文略有四意一者聖道淨土二教住
滅前後二者十方西方二教住滅前後三
者兜率西方二教住滅前後四者念佛諸
行二行住滅前後也一聖道淨土二教住
滅前後者謂聖道門諸經先滅故云經道
滅盡淨土門此經特留故云止住百歲也
當知聖道機緣淺薄淨土機緣深厚也二
十方西方二教住滅前後者謂十方淨土
往生諸教先滅故云經道滅盡西方淨土
往生此經特留故云止住百歲也當知十

方淨土機緣淺薄西方淨土機緣深厚也
三、兜率西方二教住滅前後者謂上生心
地等上生兜率諸教先滅故云經道滅盡
往生西方此經特留故云止住百歲也當
知兜率雖近緣淺極樂雖遠緣深也四、念
佛諸行二行住滅前後者諸行往生共教

諸教

先滅故云經道滅盡念佛往生此經特留
故云止住百歲也當知諸行往生機緣最
淺念佛往生機緣甚深也加之諸行往生
緣少念佛往生緣多又諸行往生近局未
法萬幸之時念佛往生遠需法滅百歲之
代也問曰既云我以慈悲哀愍特留此經

特

止住百歲若尔者釋尊以慈悲而留經教
何經何教而不留也而何不留餘經唯留
此經乎答曰縱雖留何經別指一經者亦
不避此難但特留此經有其深意歟若依
善導和尚意者此經之中已說弥陀如來
念佛往生本願釋迦慈悲為留念佛八留特

此經餘經之中未說弥陀如來念佛往生
本願故釋尊慈悲以而不留之也凡四十
八願皆雖本願殊以念佛為往生規故善
導釋云弘誓多門四十八偏標念佛最為
親人能念佛佛還念專心想佛佛知人
故知四十八願之中既以念佛往生之願

而為本願中之王也是以釋迦慈悲特以
此經止住百歲也例如彼觀無量壽經中
不付屬定散之行唯孤付屬念佛之行是
即順彼佛願之故付屬念佛一行也問曰
百歲之間可留念佛其理可然此念佛行
唯為被彼時機將為通於正像末法之機

之機

也答曰廣可通於正像末法舉後勸令其
義應知

弥陀光明不照餘行者唯攝取念佛行者
之文

觀無量壽經云無量壽佛有八萬四千相一
一相各有八萬四千隨形好一一好復有八

萬四千光明一一光明遍照十方世界念佛
衆生攝取不捨

同經疏云從無量壽佛下至攝取不捨已來
正明觀身別相光益有緣即有其五一明相
多少二明好多少三明光多少四明光照遠
近五明光所及處偏蒙攝益周曰備修衆行

但能迴向皆得往生何以佛光普照唯攝
佛者有何意也答曰此有三義一明親緣衆
生起行口常稱佛佛即聞之身常禮敬佛佛
即見之心常念佛佛即知之衆生憶念佛者
佛亦憶念衆生彼此三業不相捨離故名親
緣也二明近緣衆生願見佛佛即應念現在

目前故名近緣也。三明增上緣衆生稱念即
除多劫罪命欲終時佛與聖衆自來迎接諸
邪業繫無能礙者故名增上緣也。自餘衆行
雖名是善若比念佛者全非比挾也是故諸
經中處處廣讚念佛功能如無量壽經四十
八願中唯明專念弥陀名号得生又如弥陀

經中一日七日專念弥陀名号得生又十方
恒沙諸佛證誠不虛也。又此經定散文中唯
標專念名号得生此例非一也。廣顯念佛三
昧竟。

觀念法門云又如前身相等光一一遍照十
方世界但有專念阿弥陀佛衆生彼佛心光

常照是入攝護不捨總不論照攝餘雜業行
者

私問曰佛光明唯照念佛者不照餘行者
有何意乎答曰解有二義一者親緣等三
義如文二者本願義謂餘行非本願故不
照攝之念佛是本願故照攝之故善導和
尚六時禮讚云弥陀身色如金山相好光
明照十方唯有念佛蒙光接當知本願最
為強上又所引文中言自餘眾善雖名是
善若比念佛者全非比扶也者意云是約
淨土門諸行而所比論也念佛是既二百
一十億中所選取妙行也諸行是既二百

一十億中所選捨鹿行也故云全非比校也又念佛是本願行諸行是非本願故云全非比校也

念佛行者必可具足三心之文

觀無量壽經云若有衆生願生彼國者發三種心即便往生何等為三一者至誠心二者

深心三者迴向發願心具三心者必生彼國同經疏云經云一者至誠心至者真誠者實欲明一切衆生身口意業所修解行必須真實心中作不得外現賢善精進之相內懷虛假貪真邪偽奸詐百端惡性難侵事同蛇蝎雖起三業名為雜毒之善亦名虛假之行不

名真實業也若作如此安心起行者縱使苦
勵身心日夜十二時急走急作如灸頭燃者
衆名雜毒之善欲迴此雜毒之行求生彼佛
淨土者此必不可也何以故正由彼阿彌陀
佛因中行菩薩行時乃至一念一剎那三業
所修皆是真實心中作凡所施為趣求亦皆

真實又真實有二種一者自利真實二者利
他真實言自利真實者復有二種一者真實
心中割捨自他諸惡及穢國等行住坐臥想
同一切菩薩割捨諸惡我亦如是也二者真
實心中勤修自他凡聖等善真實心中口業
讚歎彼阿彌陀佛及依正二報又真實心中

口業毀厭三界六道等自他依正二報苦惡
之事亦讚歎一切衆生三業所爲善若非善
業者敬而遠之亦不隨喜也又真實心中身
業合掌恭敬四事等供養彼阿彌陀佛及依
正二報又真實心中身業輕慢厭捨此生死
三界等自他依正二報又真實心中意業思

想觀察憶念彼阿彌陀佛及依正二報如現
目前又真實心中意業輕賤厭捨此生死三
界等自他依正二報不善三業必須真實心
中捨又若起善三業者必須真實心中作不
簡內外明暗皆須真實故名至誠心二者深
心言深信者即是深信之心也亦有二種一

者決定深信自身現是罪惡生死凡夫曠劫
已來常沒常流轉無有出離之緣二者決定
深信彼阿彌陀佛四十八願攝受衆生無疑
無慮乘彼願力定得往生又決定深信釋迦
佛說此觀經三福九品定散二善證讚彼佛
依正二報使入欣慕又決定深信弥陀經中
十方恒沙諸佛證勸一切凡夫決定得生又
深信者仰願一切行者等一心唯信佛語不
顧身命決定依行佛遣捨者即捨佛遣行者
即行佛遣去處即去是名隨順佛教隨順佛
意是名隨順佛願是名眞佛弟子又一切行
者但能依此經深信行者必不誤衆生也何

以故佛是滿足大悲入故實語故除佛已還
智行未滿在其學地由有正習二障未除果
願未圓此等凡聖縱使測量諸佛教意未能
決了雖有平章要須請佛證爲定也若稱佛
意即印可言如是如是若不可佛意者即言
汝等所說是義不如是不印者即同無記無

利無益之語佛印可者即隨順佛之正教若
佛所有言說即是正教正義正行正解正業
正智若多若少衆不問菩薩人天等定其是
非也若佛所說即是了教菩薩等說盡名不
了教也應知是故今時仰勸一切有緣往生
又等唯可深信佛語專注奉行不可信用菩

薩等不相應教以爲疑礙抱惑自迷廢失往
生之大益也又深心深信者決定建立自心
順教修行永除疑錯不爲一切別解別行異
學異見異執之所退失傾動也問曰凡夫智
淺惑障處深若逢解行不同人多引經論來
相好難證云一切罪障凡夫不得往生者云
何對治彼難成就信心決定直進不生怯退
也答曰若有人多引經論證云不生者行者
即報云仁者雖將經論來證道不生如我意
者決定不受汝破何以故然我亦不是不信
彼諸經論盡皆仰信然佛說彼經時處別時
別對機別利益別又說彼經時即非說觀經

彌陀經等時然佛說教備機時亦不同彼即
通說入天菩薩之解行今說觀經定散二善
唯為韋提及佛滅後五濁五苦等一切凡夫
證言得生為此因緣我今一心依此佛教決
定奉行縱使汝等百千萬億道不生者唯增
長成就我往生信心也又行者更向說言仁

者善聽我今為汝更說決定信相縱使地前
菩薩羅漢辟支等若一若多乃至遍滿十方
皆引經論證言不生者我亦未起一念疑心
唯增長成就我清淨信心何以故由佛語決
定成就了義不為一切所破壞故又行者善
聽縱使初地已上十地已來若一若多乃至

遍滿十方異口同音皆云釋迦佛指讚弥陀
毀咎三界六道勸勵衆生專心念佛及修餘
善畢此一身後必定生彼國者此必虛妄不
可依信也我雖聞此等所說亦不生一念疑
心唯增長成就我決定上上信心何以故乃
由佛語真實決了義故佛是實知實解實見
實證非是疑惑心中語故又不爲一切菩薩
異見異解之所破壞若實是菩薩者衆不違
佛教也又置此事行者當知縱使化佛報佛
若一若多乃至遍滿十方各各燿光吐舌遍
覆十方一一說言釋迦所說相讚勸發一切
凡夫專心念佛及修餘善迴願得生彼淨土

者此是虛妄定無此事也我雖聞此等諸佛
所說畢竟不起一念疑退之心畏不得生彼
佛國也何以故一佛一切佛所有知見解行
證悟果位大悲等同無少差別是故一佛所
制即一切佛同制如似前佛制斬殺生十惡
等罪畢竟不犯不行者即名十善十行隨順

六度之義若有後佛出世豈可改前十善令
行十惡也以此道理推驗明知諸佛言行不
相違失縱令釋迦指勸一切凡夫盡此一身
專念專修捨命已後定生彼國者即十方諸
佛悉皆同讚同勸同證何以故同躰大悲故
一佛所化即是一切佛化一切佛化即是一

佛所化即弥陀經中說釋迦讚歎極樂種種莊嚴又勸一切凡夫一日七日一心專念弥陀名号定得往生次下文云十方各有恒沙等諸佛同讚釋迦能於五濁惡時惡世界惡眾生惡煩惱惡邪無信盛時指讚弥陀名号勸勵眾生稱念必得往生即其證也又十方

佛等恐畏眾生不信釋迦一佛所說即共同心同時各出舌相遍覆三千世界說誠實言汝等眾生皆應信是釋迦所說所讚所證一切凡夫不問罪福多少時節久近但能上盡百千下至一日七日一心專念弥陀名号定得往生必無疑也是故一佛所說即一切佛

同證誠其事也此名就人立信也次就行立信者然行有二種一者正行二者雜行云云
二行之中所引恐繁不載見人得意三者迴向發願心言迴向發願心者過去及以今生身口意業所修出世善根及隨喜他一切凡聖身口意業所修世出世善根以此自他所修善根悉皆真

實深信心中迴向願生彼國故名迴向發願心也又迴向發願生者必須決定真實心中迴向願作得生想此心深信由若金剛不為一切異見異學別解別行人等之所動亂破壞唯是決定一心投正直進不得聞彼人語即有進退心生怯弱迴願落道即失往生之

大益也。問曰：若有解行不同邪雜人等來相
惑亂，或說種種疑難，道不得往生，或云汝等
衆生曠劫已來，及以今生身口意業於一切
凡聖身上具造十惡五逆四重謗法闡提破
戒破見等罪，未能除盡，然此等之罪繫屬三
界惡道云何？一生修福念佛，即入彼無漏無
生之國，永得證悟不退位也。答曰：諸佛教行
數越塵沙，稟識機緣，隨情非一。譬如世間人
眼可見可信者，如明能破闇，空能含有地，能
載養水能生潤，火能成壤，如此等事，悉名待
對之法。即目可見，千差萬別，何況佛法不思
議之力，豈無種種益也。隨出一門者，即出一

煩惱門也隨入一門者即入一解脫智慧門也為此隨緣起行各求解脫汝何以乃將非有緣之要行鄣惑於我然我之所愛即是我有緣之行即非汝所求汝之所愛即是汝有緣之行亦非我所求是故各隨所樂而修其行者必疾得解脫也行者當知若欲學解脫

凡至聖乃至佛果一切無礙皆得學也若欲學行者必藉有緣之法少用功勞多得益也又白一切往生人等今更為行者說一譬喻守護信心以防外邪異見之難何者是也譬如有入欲向西行百千之里忽然中路有二河一是火河在南二是水河在北二河各闊

百步各深無底南北無邊正水火中間有一
白道可闊四五寸許此道從東岸至西岸亦
長百步其水波浪交過濕道其火燄亦來燒
道水火相交常無休息此人既至空曠迥處
更無人物多有羣賊惡獸見此人單獨競來
欲殺此人怖死直走向西忽然見此大河即

自念言此河南北不見邊畔中間見一白道
極是狹小二岸相去雖近何由可行今日定
死不疑正欲到迴羣賊惡獸漸漸來逼正欲
南北避走惡獸毒雨競來向我正欲向西尋
道而去復恐隨此水火二河當時惶怖不復
可言即自思念我今迴亦死住亦死去亦死

一種不勉死者我寧尋此道向前而去既有
此道必應可度作此念時東岸忽聞人勸聲
仁者但決定尋此道行必無死難若住即死
又西岸上有入喚言汝一心正念直來我能
護汝衆不畏隨於水火之難此人既聞此遣
彼喚即自正當身心決定尋道直進不生疑

怯退心或行一分二分東岸群賊等喚言仁
者迴來此道發惡不得過必死不疑我等衆
無惡心相向此人雖聞喚聲亦不迴顧一心
直進念道而行須臾即到西岸永離諸難善
友相見慶樂無已此是喻也次合喻者言東
岸者即喻此娑婆之火宅也言西岸者即喻

極樂寶國也言群賊惡獸詐親者即喻衆生
六根六識六塵五陰四大也言無人空迴澤
者即喻常隨惡友不值真善知識也言水火
二河者即喻衆生貪愛如水瞋憎如火也言
中間白道四五寸者即喻衆生貪瞋煩惱中
能生清淨願往生心也乃由貪瞋強故即喻
如水火善心微故喻如白道又水波常濕道
者即喻愛心常起能染汚善心也又火燄常
燒道者即喻瞋嫌之心能燒功德之法賊也
言人行道上直向西者即喻迴諸行業直向
西方也言東岸聞人聲勸遣尋道直西進者
即喻釋迦已滅後人不見由有教法可尋即

喻之如聲也言或行一分二分群賊等喚迴
者即喻別解別行惡見人等妄說見解迭相
惑亂及自造罪退失也言西岸上有人喚者
即喻弥陀願意也言須臾到西岸善友相見
喜者即喻衆生又沉生死曠劫輪迴迷倒自
纏無由解脫仰蒙釋迦發遣指向西方又藉

弥陀悲心招喚今信順二尊之意不顧水火
二河念念無遺棄彼願力之道捨命已後得
生彼國與佛相見慶喜何極也又一切行者
行住坐臥三業所修無間晝夜時節常作此
解常作此想故名迴向發願心又言迴向者
生彼國已還起大悲迴入生死教化衆生亦

名迴向也三心既具無行不成願行既成若不生者無有是處也又此三心亦通攝定善之義應知

往生禮讚云問曰今欲勸入往生者未知若為安心起行作業定得往生彼國土也答曰必欲往生淨國土者如觀經說者具三心必得往生何等為三一者至誠心所謂身業禮拜彼佛口業讚歎稱揚彼佛意業專念觀察彼佛凡起三業必須真實故名至誠心二者深心即是真實信心信知自身是具足煩惱凡夫善根薄少流轉三界不出火宅今信知弥陀本弘誓願及稱名号下至十聲一聲等

定得往生乃至一念無有疑心故名深心三
者迴向發願心所作一切善根悉皆迴願往
生故名迴向發願心具此三心必得生也若
少一心即不得生如觀經具說應知

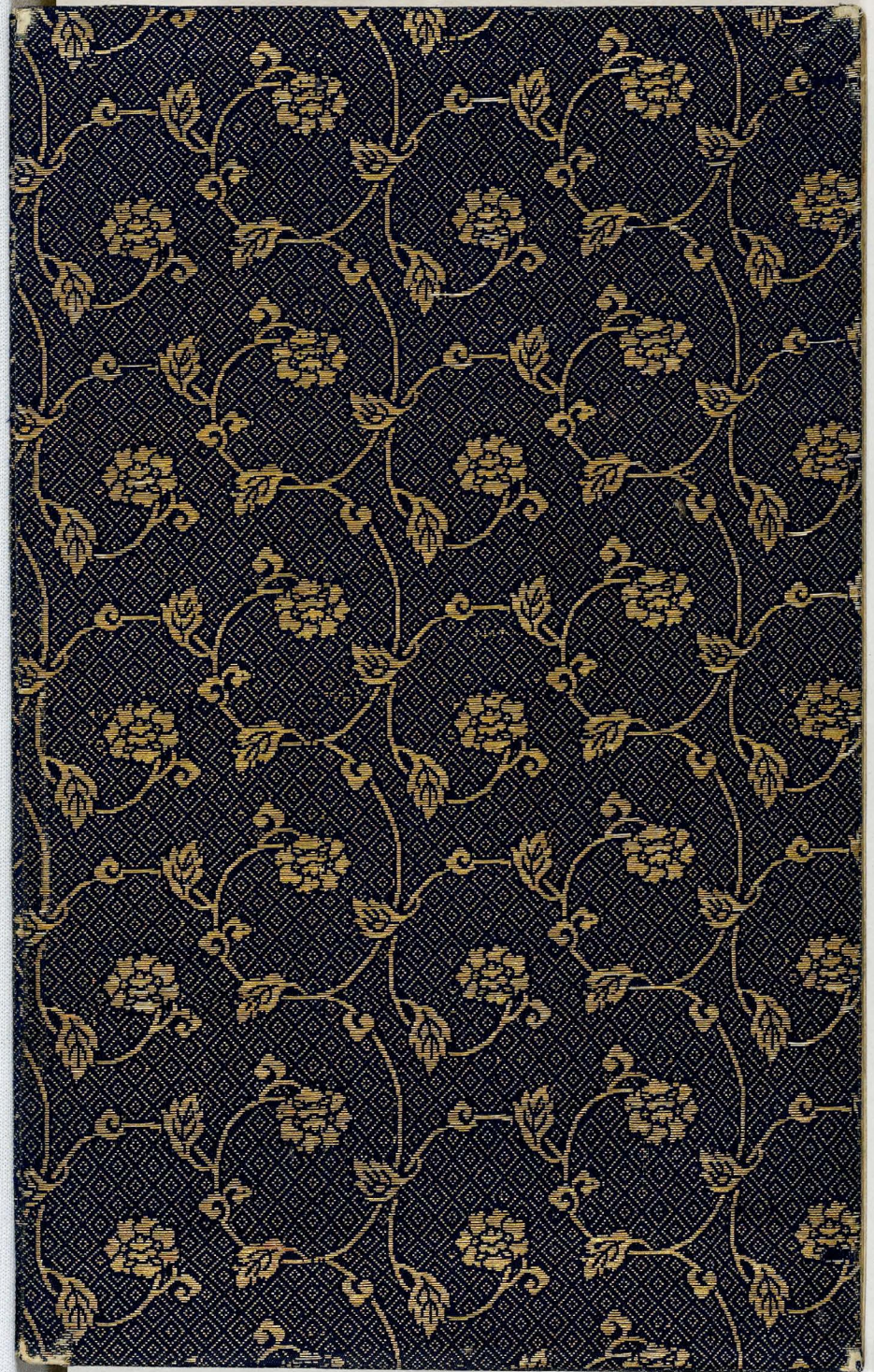
私云所引三心者是行者至要也所以者
何經則云具三心者必生彼國明知具三

必應得生釋則云若少一心即不得生明
知一少是更不可因茲欲生極樂之人全
可具足三心也其中至誠心者是真實心
也其相如彼文但外現賢善精進相內懷
虛假者外者對內之辭也謂外相與內心
不調之意即是外智內愚也賢者對愚之

言也謂外是賢內即愚也善者對惡之辭也謂外是善內即惡也精進者對懈怠之辭也謂外示精進相內即懷懈怠心也若夫翻外蓄內者祇應徧出要內懷虛假等者內者對外之辭也謂內心與外相不調之意即是內虛外實也虛者對實之言也

謂內虛外實者也假者對真之辭也謂內假外真也若夫翻內播外者亦可足出要次深心者謂深信之心當知生死之家以疑為所止涅槃之城以信為能入故今建立二種信心決定九品往生者也又此中言一切別解別行異學異見等者是指聖

道門解行學見也其餘即是淨土門意在
文可見明知善導之意亦不出此二門也
迴向發願心之義不可俟別釋行者應知
之此三心者總而言之通諸行法別而言
之在往生行今舉通攝別意即周矣行者
能用心敢勿令忽緒



法如上人
南无如来佛



法如上人