

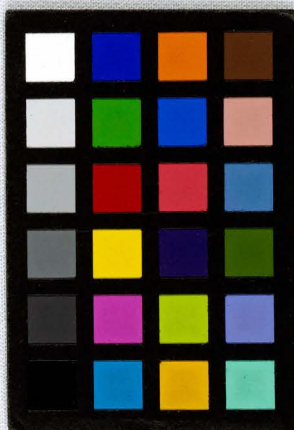
赤

093.1	年 月 日
2000	
2	

佛教大学図書館



0013056859





選擇傳弘決疑鈔卷第二

寶玲文庫

春翠文庫

沙門良忠記



第二捨雜行皈正行篇

問捨雜行者為其雜行不生淨土答傳云正雜二行同得往生也雖得同生而雜行弱正行強也今望下撥恐難生故且捨不行也對堪能撥非不生也

觀經疏第四云就行立信等事

文分為二一標例二正釋初中先標次例標中就
行立信者此有三義一云揔通正雜二行以立往生
信心故初文云然行有二種此就正雜二行而立信
也今此集云往生行有二種一正行二雜行既云往

生行有二種。往生之信何局。正行但至分別。正雜助
正及得失者。立信之上。探經本意。約隨自機。判其得
失。也不必廣勸。隨他之機。今此集云。捨雜行歸正行
之文。亦此意也。此乃翻經所說。上六品行。即是雜行。
十三定善及下三品。即是正行。今順經文。立二行。信
也。二云。今文意者。通凡五種正行。立信不釋。雜行立
信之相。正行下。皆云一心。故亦不判失。故三云。就
立信者。唯就口稱正定一行。以立決定往生信心。所
謂文首標正。雖者為捨雜行。取正行也。是故正判得
失。而令取捨。次正行五種。一一皆就親近等義。雖云

一心更助正業。以為其要。分別助正二業者。烏傍助
業。選正業也。是故今文意者。餘四正行。非本願行。故
判屬助業。唯口稱一行。獨順佛願。故萬行中。唯以念
佛為正業也。當文之意。不出此義。故引此文。以烏捨
雜行之證。况正雜二行。即專雜二修。而雜修文。舉十
三。失不言。立信今之雜行。亦以可然。摠雖二行同立。
信心得往生益。而今唯就念佛勸信。餘行信相置。而
不論也。今云。凡信有三重。一者正雜二行同得。生故
廣信。往益二者五種正行。有其得。故信親近。益三者
正定念佛。唯信本願。決定業益。信心通三前後。無爽

次然行下例二行二正釋中三一釋正行二除此下
略釋雜行三若修下判二行得失初中亦三一揔釋
名正行由二一心下別釋五種正行三又就下分別
助正二業初釋由中專依往生經行行者是名正行
者上六品行雖亦是依往生經說有疎遠等五種失
故非經正意不名專依也五種正行有親近等五種
德故專釋正意故名專依也又云上六品行唯舉行
名未明行相故六品行非依今經也次別釋五種正
行中文中雖無一二之言一心之下五義分明一專
心讀誦者示讀誦行一心之言廣通理事定散起行

安心理一心者心性平等無有差別指此一理名為
一心華嚴經云三界唯一心心外無別法比事一心
中有定散異定一心者三昧相應都息餘緣名為一
心玄義分云想心都息緣慮並亡矣散一心者雖行
散善隨分攝心以等持分名烏一心論註云心心相
續無他想間難矣定散一心並屬起行安心一心者
發三心已心中思定出離要道不假餘法名為一心
故論註下釋三信已云是故論主建言我一心又下
文云汝一心正念直來所言一心者即三心也又
義云一心信樂求願往生此指誠心名為一心故知

安心亦名一心五種正行皆云一心應是安心專讀誦等是起行故况譬說一心既是安心法說一心亦可安心言讀誦者對文為讀誦誦為誦大經下云聞是經法歡喜信樂受持讀誦如說修行矣問讀誦正行與上上行同異如何答有寬狹異謂上上行廣通諸經讀誦正行唯局三經也問若亦上上備有正雜二行不同何上六品備屬雜行答從多分故一心專注思想觀察者示觀察行觀察行者依十三觀不能具出問觀念門中唯明觀佛不論餘觀答十三觀中觀佛三昧為宗故約本意專明觀佛三昧也雖明觀

佛還勸十三故彼文云但依觀經十三觀安心必得

不疑比若禮即一心專禮彼佛者示禮拜行禮拜行者依往生論若口稱即一心專稱彼佛者示稱名行稱名行者廣出三經及以諸部若讚歎供養即一專讚嘆供養者示讚歎行讚歎行者大經上云若有眾生聞其光明威神功德日夜稱說至心不斷隨意所願得生其國又淨土論及龍樹論以偈廣讚言供養者大經下云懸繒燃燈散華燒香以此迴向願生彼國又般舟經中明四事供三又就下分別助正中一者一心等者揔明常念之相行住坐卧等者別釋常

此經中明四事供三又就下分別助正中一者一心等者揔明常念之相行住坐卧等者別釋常

念之相，謂人威儀不出行住坐卧，各於其中皆有久
近行，又近者咫尺，往來以之爲近，千里遠行，名之曰
久餘，住坐卧例者，可知若久若近，不忘名號，是名念
念不捨也。問：一食之間，尚有間斷，如何？一期念念相
續，答：此釋行者用心，意示我等未出三界火宅，今值
本願大善名號，是多生之大慶，豈不棄衆事，念名號
哉？居緒如矢，迫我短壽，今生空過，出離何時？著脫之
思，且暮何忘？但凡夫行者，雖住此思，而野馬難繫，貪
瞋雜起，隨犯隨懺之故，實豈非凡夫之修行，謂其止
惡則許，念時日，謂其修善，亦勸一十萬，誰言初心實

無間隔，後言是名正定之業，順彼佛願，故者廣本云
稱名念佛，是彼佛本願行也。故修之者，乘彼佛願，必
得往生，由願不虛，故以念佛爲正定之業。本願之義
至下應辨，但正定者，法藏菩薩於二百一十億諸佛，
誓願海中，撰定念佛往生之願，故云定也。選擇之義
亦應候下，依此等意，故以念佛名爲正定之業者也。
讀誦等行，即非本願選擇之行，故名爲助念，佛亦是
正中之正禮誦等，是正中之助助正，雖異同在，弥陀
故爲正，然而非無勝劣之義。上信知彼佛願中，唯明
念佛大願業力，引攝衆生，百即百生，無一失，故抑昔

祖師上人時年四十三承安五年始歸此文唯修念佛此文意云往生業雖多大分為二種一者正行二者雜行疎阿弥陀以為雜行親阿弥陀佛以為正行其義易解然後五正行中唯以稱名念佛一行名正定業其由難辨其理易迷是故疏主正憐迷從以示津云順彼佛願故彼佛願者即大經說四十八願中唯以念佛一行而誓往生行因爰上人得此文如闇得燈如渡得船即捨本業一向念佛念佛即是生因本願之行餘行非本願行故也是時求往生之人如雲而來如市而集上人訓以一行門人併信此勸年

末之聖覺法師

尚所謂大原法蓮上人座主安居院白川鎮西隆實律師先師長樂寺西山竹善惠大業領人谷等也又後靜通僧都明淨法師禪林寺毗沙門堂上人藏後明通僧都同歸此義蓮華谷云諸行非本願知見完也妙香院云諸行非本願十九來迎二十果遂此等之人同祖師意許雖諸行非本願行而得往生也問今見當文即有三重一者雜行二者助業三者正業也然讀誦等四種正行猶成助業為功故知若離念佛不成往生業何況雜行今何通許正雜往生答夫機緣非一業因是名性習不同執法各異是故經文隨他之前應說定散隨自之日唯明念佛其一一行皆生淨土經釋分明何勞苦諍但其雜行有

機猶生况四種正行四種正行各別行時不得助名
各各往生即上文中皆云一心同得正名即其義也
而今文中分助正者約隨自機立正定業不速雜行
亦得往生故下文云雖可廻向得生又私詞下云往
生行雖多大分為二一正行二雜行此本末盡詞餘
流何疑即名為助業者用四種助業云何能助念佛
正業答若念佛者心念口稱常能勇猛者唯修念佛
不兼助若有行人其性嫩隨數念念佛即於其時修
助勵正所謂讀誦三經之時經文專讚念佛功能是
故讀誦勸心令行念佛又觀察時心緣相好其相光

明遍照十方世界念佛衆生攝取不捨乘此觀力除
懈怠心令行念佛又禮拜時若禮弥陀瞻仰尊顏始
自鳥瑟終至金臺莫非弥陀願力所成倩想願起唯
攝念佛我宿何罪今懈稱名如此想時被助其心令
行念佛讚嘆供養助成之義准上可知二略釋雜行
三判得失者私料簡下分明釋之

私云就此文等事

文中為四一明行相二判得失三引同餘師四引禮
讚曲示得失判行相中先釋正行次釋雜行初正行
中先開為五行次合為二業開中亦有開合謂合為

五種開為六種所以開者讚嘆局口業供養通三業
 通局廣略其躰別故所以合者供時必讚讚時必供
 行法之常是故合之二判得失中有五番相對如文
 問得中既闕不迴向純二義失中亦無遠一義何成
 五番答天必對地陽必對陰陰豈無陽地豈無天物
 皆如此今之五番例此可知失中既出迴向得中翻
 此寧無不迴向也失中既出雜行翻此何無純行也
 得中又出近弥陀之行翻此何無遠弥陀之行也故
 疏上文云眾生起行等者問今言親者對雜行故通
 正助行彼親緣者約本願故唯局稱名寬狹既異何

廣略

引而同廣略寬狹雖異親義齊故且引釋成也况以四
 行為助業時助業皆帶本願親近故彼此文無相違
 過也親近似一等者如言親近知識等者親之與近
 其義相似又親有近訓故言似一委論義別又非無
 別訓故言為二謂親者親服志同近者隣近門同也
 故知娑婆極樂徑路雖遙眾生及佛彼此三業不相
 離故故名為親眾生願見應念即現如影隨形此名
 為近故觀經云無量壽佛化身無數與觀世音大勢
 至常來至此行之人所大師此文又有經云極樂教
 主弥陀尊隨順念佛諸眾生每日千返來往虔踊躍

歡喜無譬喻淨土所有諸菩薩大慈大悲哀愍我日
日來至勸勸往生是故頂禮諸菩薩矣親近二緣至下
委釋釋雜行有間者問設雖雜行若相續者應云無間
設雖正行若懈怠者應云有間如何答今言有間者
非撥之勤怠只是行躰在弥陀者繫心無間在餘法
者緣佛有間也正行不用迴向者問縱雖正行若不
迴向何得往生答誰言正行全無迴向若修正行極
樂事故就其行躰即有迴向若修雜行是餘業故無
別迴向得果不一也故今文云修雜行者必用迴向
時成往生因若不用時不成成往業即其義也問往所

引文唯稱名具不迴向德何無助業不迴向義答稱
名正行是正業故願行之義亦分明故且約念佛而
判之也四種正行非無此義行因皆在弥陀淨土而
業不雜故也問心無歸命口唱南無此亦有願而得
往生也答不然也意若闕者身口焉成成問執執師子國第師子國應謂非過海作
一往生豈非無心而得生也答思業感果佛教所定
也本願既云至心信樂欲生我國此名南無也故知
心中歸命弥陀口唱南無是順本願若無歸命何言
至心彼弥陀魚與其老翁俱是弥陀引愚眾生也第
二已下皆知善巧信夢見蓮華則實凡夫心行具足

何言無願大權化現非凡所測無謀汲引唯聖能應耳純雜對者正助二行行躰偏極樂行不通餘事故名為純雜行非純極樂之行廣感人天等果故名言雜摠而言之修雜行者其去行違所求所歸故成一失修正行者其去行順所求所歸故成一德謂西方行人以極樂為所求以彌陀為所歸故行彌陀事相順所歸及所求故成親近等德也若西方行人雖以極樂為所求以彌陀為所歸而其去行是餘業故相違所歸及所求故成踈遠等失也大乘八藏者廣本云安然和尚教時義中引菩薩瓔珞經云一胎

化藏二 中陰藏三 摩訶衍方等藏四 戒律藏五十 住藏六 雜藏七 金剛藏八 佛藏也 四阿舍者一增一阿舍二長阿舍三中阿舍四雜阿舍也 律二十捷度者一受戒捷度二說戒捷度三安居捷度四自恐捷度五皮革捷度六衣捷度七藥捷度八迦絺那衣捷度九鳩睺彌捷度十瞻婆捷度十一呵責捷度十二人捷度十三覆藏捷度十四遮捷度十五破僧捷度十六滅諍捷度十七尼捷度十八說法捷度十九房舍捷度二十雜捷度八捷度者一業二使三智四定五根六六七見八雜又標目云阿毗曇八捷度論三十

卷阿毗曇者此云無比法捷度此云聚即法聚也此
論三十卷分為八捷度八部法類不同故一雜二結
三智四行五四大六二十二根七定八見小乘經量
部五藏者廣本云一修多羅藏二毗尼藏三阿毗曇
藏四雜藏五呪藏也唐宋附傳十科者一譯經二義
解三習禪四明律五護法六感應七讀誦八遺身九
與福十雜科也大乘義章五聚者一教聚二義聚三
染聚四淨聚五雜聚也外典之中其例多者云問令
純雜者全各別法所例純雜或是位別非必別法若
亦何成其例證乎答是舉純雜詞非必正例也三引

餘師中如是三師名立二行者安樂集云依觀經及
餘諸部所修萬行但能迴願莫不皆生然念佛一門
將為要路群疑論五云又修諸行往生西方雖有聖
言經文說小念佛得往生其教極多矣惠心全同感
師所立故合為一義而加大師言三師也又廣本先
出綽義已釋云念佛是正萬行是雜次引感師已釋
云念佛如前諸行是雜如是三師言異意一各立二
行攝往生行甚得其旨最可歸依餘師不然行者思
擇矣言異者大師正行雜行綽公念佛萬行感師念
佛諸行也四引禮讚中專雜二修者專修者正行雜

脩者雜行也。問若言專雜二修，即是正雜二行者。疏中既立正雜二行，分別得失已竟，今至行儀卷，偏就正行中，委判專雜也。謂正行中無三心等具，十三矢嫌云：雜修有三心等具，十三德讚云：專修更不可言雜行，即雜修正行，即專脩。故往生要集下云：問若凡下輩，亦得往生云何？近代於彼國土求者，千萬得無一二者。綽和尚云：信心不深，若存若亡，故信心不一。不決定，故信心不相續。餘念間故，此三不相應者，不能往生。若具三心，不往生者，無有是處。導和尚云：若能如上念念相續，畢命為期者，十即十生，百即百生。

若欲捨專修雜業者，百時希得，一二千時希得，五三矣。廣本中引此文，竟云：又綽禪師三信三不，亦是專雜二修之義。答中二文為成一意，師資僧同，無差而已。比既以彼師三信三不，二修義而彼文者，就干正行論，信不信，明知專雜亦正行中所建立也。答看禮讚文，正行即專脩雜行，即雜脩也。即文云：若欲捨專脩雜業者，所言欲者，行者樂欲，所謂樂欲捨專脩雜也。如若所解，有何行者樂欲捨心，行具足專修，行心行不具，雜修故知。若欲捨專脩雜業者，別解行者欲捨正行，修雜行也。上文云：不雜餘禮，又云：不雜餘業。

來間指此等行云雜業也加之觀念門云餘雜業行者疏四云不同雜散之業全與今同又云百時希得一二等若以心行不具足者名雜修者設雖少分何許往生故祖師觀經釋云修雜行往生者百中一二千中三五比今文云解行不同專雜有異是則依所解別論專雜異更所不言於一行中依心行具不具差別有專雜異又云二行得失如前已辨計知專雜後只是行之得失而不闕機之善惡也准此等解釋二修即二行是以擇映小經疏云華嚴和尚立有專雜二修雜脩者謂散漫修諸善業迴向莊嚴也專脩者

謂身須專禮阿彌陀佛不禮餘佛口須專稱阿彌陀佛不稱餘號不誦餘經呪意須專想阿彌陀佛不修餘觀若專修者十即十生百即百生若雜修者百中或得一兩人生千中或得三五人生矣此師依今家判專雜二修即正雜二行也何致謬解枝本相違加之今集中亦引二修同於二行何居愚誚賢乎但至廣本引要集者彼要集意并舉師資各別解釋會通得生淨土者少謂據道綽三不信故往生者小若據善道修雜行故往生者小三信正行得往生義亦可准知非兩師說同故說引合也而廣本中令備同者三

信與專修心行雖異定生性同三不與雜修亦心行
雖異不生是等故今偏同非言其躰一矣所以知者
要集問意問近代欣末行者生不生故答亦順問而
答生不生之義非辨專雜二修與三信三不之同異
也留心思之問猶以不明若言二修即二行者上足
感師引今二修合胎經執心牢固與執心不牢固明
此師意偏屬機失答不然正行易行而無失故至心
易成合執心牢固雜行難行而多失故至心難成合
執心不牢固是則為嫌雜勸正詮判得失也摠而言
之雜行之中有其二種一至心行謂生報土希得一

二類是也二不至心亦有二類一懈慢二留生死
此二類俱不屆極樂以此義故判萬不一生是沐本
文千中無一之意略不至心言者讓本文也若消希
得一二之文者亦可言生極樂故一論始終盛申諸
行往生之義具如下引若能如上等者惠心云言如
上者指上三心五念四修祖師云念念相續畢命為
期者別指無間長時二修也問如上言內備有四修
何故重舉二修答再言者志之鄭重也謂六時救頭
燃十念待畢命要中之要是故別標而已如彼敬禮
如是如理師文供舍言雖廣指佛三德益物勝故別標恩

德言如理師此例非一無外雜緣等者翻下矢者得亦十三而舉其四且出勝耳第一無外雜緣等者正行之外姓名為外雜謂雜行外即雜故名為外雜所言緣者行教人處之緣言行緣者雜行名緣失正念緣故言教緣者勸雜行教言人緣者修雜行人言處緣者修雜行處前一雜行即緣後三雜行之緣今正行中無有失正念四緣故云無外雜緣得正念故也或雜緣者造像起塔供佛檀施等諸事善本波之緣也故樂天云作福畏本波上已即其義也問若有行人正雜並修者為得為失答此猶屬失關於無間無餘

觀阿彌陀化

明遍僧都

兩修猶有禮動之失故也有人為往生正唱上彌陀如來名號兼誦決定往生真言是人兩夜獨行自高橋落中巖絕入良久蘇生云我落時思之最後欲修往生行心中思念可誦真言可唱佛名心有猶預二行未決中石而死平生時若專一行豈不行之耶今度若最後徒歸黃泉云寔有現證哉第二與佛本願相應者無量壽經四十八願中唯明專念名號得生故行念佛即是相應彼佛本願也第三不違教故者釋迦一代多讚念佛故行念佛亦復不違釋迦佛教也第四隨順佛語者彌陀經中六方諸佛各出舌相證

誠往生不虛故行念佛即是隨順諸佛實語也若欲捨專修雜業者等者雜修之失即有三前之四失翻得可知第五係念不相續者若修正行行弥陀故係念淨覽念念相續今修雜行行餘法故其念不係極樂境界故云係念不相續也第六憶想間斷者若修正行行弥陀故留想淨境憶想不斷今修雜行行餘法故其想間斷不想極樂故云憶想間斷也問五六何異答言係念者專制餘緣住心淨境言憶想者一住境已念念起行相續不忘取淨境相此乃於一行中初名係念後名憶想如經說言汝當係念諦觀

彼國又云係念一處想於西方又係念者欣求之心言憶想者起行之心第七迴願不懇重者若修正行行躰自親弥陀事故心行專一迴向發願亦懇重也今修雜行行躰自疎非極樂故業果參差迴向發願亦不真實例如隨願往生經云十方淨土實無差別今諸衆生專心有在矣第八煩惱來問者若修正行貪瞋諸見不來間斷今修雜行煩惱來問也問貪瞋等起不起不必依行正雜若有善心者設雖行餘業煩惱可微薄若無道心者亦雖行念佛感豈不來問乎答會有二義一云依觀佛經六譬之意念佛不為

煩惱所染是故二人雖同起惑染與不染豈無得失
二云今言貪嗔者煩惱濁也言諸見者是見濁也俱
書云惱濁損在家善見濁損出家善比在家善者造
像寫經供佛檀施等也而末世俗人貪著財寶不行
此等事善出家善者四諦十六行相觀法等也而惡
世比丘邪智惡見盛起觀心不當正理今驗諸雜行
不出事理二善將住理觀諸見競起欲修事善貪瞋
由生至念佛者不須財寶貪瞋故不起不用觀法諸
見故無發起故樂天云予年七十二不復事吟哦看
經費眼力作福畏奔波何以度心眼一聲阿弥隨行

也阿弥陀坐也阿弥陀縱饒忙似鑽不察阿弥陀日
暮而途遠吾生已蹉跎昔勸法界衆同念阿弥陀達
人冷可笑多却阿弥陀達人作恁麼不達又如何且
暮清淨心但念阿弥陀矣第九無有慚愧者修雜行
時煩惱雖起行中起惑微細難辨不知其過無懺悔
心此乃釣鑊上失有此失也又若修正行常修慚愧
故安樂集云一念既尔况修常念即恒懺悔人般舟
讚云念念稱名常懺悔今修雜行即不如是又惡取
空者無懺悔心故此過起自緣理之心故且屬行失
也先師云十三失者各有說也非謂一切雜行必具

十三失也。第十不相續念報佛恩者若修正行時
 機相應利益遍故正順佛意名真報恩故經說云自
 信教人信難中轉更難大悲傳普化真成報佛恩矣
 教益異他報恩有在譬如文王代好文之子令其父
 心也今修雜行非教益普故不名真報佛恩也第十
 一心生輕慢名利相應者若修正行信知自身罪惡
 凡夫偏憑佛故不生輕慢遠離名利今修雜行或念
 身有戒定惠學或起貴已等佛見故若生慢舉若起
 名利問正行者何都無名利答正行人起名利者
 即是機失不關行失第十二人我自覆等者若修正

行知自機故不生貴高親近善知識今修雜行念有
 三學心懷高慢故不求知識也第十三樂近雜緣等
 者若修正行離雜行緣故不障正行今修雜行樂近
 雜緣故妨導正行正行者離俗務故不障往生行若
 雜行者樂近世緣故障往生行也何以故餘比日等
 者上已釋專雜得失訖為出現證更作此問謂今師
 在世求淨土者中見近聞遠解行非一若讀華嚴者
 即行法界若解涅槃者即行佛性諸餘解行亦復如
 是若解淨教者即修正行依此異故二修有殊而於
 其中專修者生雜修難生依此現證難其得失也修

雜不至心者千中無一者問上文既於雜修許於一
二三五往生今云無一非相違乎答如此與奪釋義
法也所謂上文廣舉堪不堪機故與云三五此文即
約多分機故奪云無一此乃餘行不堪者多故為使
人不行餘法作奪釋也既云不至心如何成相違問
不至心之者正行亦不生何以此義偏為雜失答餘
行難成故信心亦難起是故不至心即成行失也念
佛易行故信心亦易起故行念佛時多分至心也不
速亦有念佛者中少分不具至心只是約多分機耳
問上六品明諸行往生何故強嫌雜行答上六品約

隨他之機今此文約隨自之機故不相違問有云釋
疑論云雜修之者為執心不牢固人故生慚慢國也
矣爰知雜行之者唯生懈慢不生報土然諸經說生
極樂者以生懈慢名極樂也同一處故此義如何答
雜行之機有其二類一謂至心即生報土如觀經上
六品是也說具三心故三輩皆有至心文故異譯經
中說中輩云至誠中信故此經三輩二不至心謂生
懈慢釋疑論六云又菩薩處胎經說眾生作西方業
多分不得生於西方生於懈慢國中者此非是專修
西方之業至心發願之人以行業不專發願不至不

當本願故不來迎。佛若來迎，即是西方淨土業成。豈容佛迎而生懈慢國也。上今案此文極樂懈慢不同。非一。一至心不至心上。二來迎不來迎。謂經上六品皆有來迎懈慢無來迎如上所引。三二土遠近謂小經云過十萬億胎經云西方去此閻浮提十二億那由他。有懈慢國故。十因云亦於道中且有化城。謂懈慢國。四二土名別。謂極樂懈慢名既別也。何言一處。凡案道理若為懈慢名。化土攝極樂內。若亦唯報土。善便可破壞。若為懈慢名。報土攝極樂內。若亦成雜行。即生報土也。進退有難。義何得成。上在一形似如

少苦等者。初心未練。修行是苦。後心黨修。不憚苦勞。故云似如。一劫之中。所飲母乳多於四大海水。一劫之中。所積身骨。如似毗富羅山。如是遠劫已來。徒受生死大苦。至於今日。猶作凡夫之身。一生空暮。再會何日。豈不拋萬事。以救頭燃乎。故慧心云我等未曾修善。故徒經無邊劫。今若不動。修未來亦可。然如是無量生死之中。得人身甚難。縱得人身。具諸根亦難。縱具諸根。遇佛教亦難。縱遇佛教。生信心亦難。而今適具此等緣。當知應離苦海。往生淨土。只在今生。而我等頭戴霜雪。心染俗塵。一生雖盡。希望不盡。遂辭

白日下，獨入黃泉底之時，更墮多百踰繕那烟燃猛火中，雖呼天扣地，更有何益乎？願諸行者疾生，厭離心速，隨出要路，莫入寶山空手而歸。又云：行人不能恒時，曾進或心蒙昧，或心退屈，亦時應寄種種勝事，勸自心，或以三途苦果，比淨土功德，應作是念：我已惡道經多劫，無利勤苦，尚能超脩行，少行得菩提大利，不應生退屈，或緣往生淨土，應作是念：十方世界諸有情，念念往生安樂國，彼既凡夫，我亦不，不應自輕生退屈，比無量壽經云：雖一出勤苦，須臾之間，後生無量壽佛國，快樂無極，長與道德合明，永拔生死。

根本無復貪恚愚癡苦惱之患，欲壽一切百劫千萬億劫，自在隨意，皆可得之，無為自然，次於泥洹之道矣。

淨土願章下

第三 弥陀如來不以餘行為往生本願，唯以念佛為往生本願篇。

此篇意者，明弥陀佛四十八願中，不以餘定散行為生因，本願唯以稱名念佛為生因，本願也。問：若言餘行非本願者，違理背文，言違理者，菩薩發願皆自平等慈悲而起，然諸眾生樂欲不同，執行各異，何故法藏比丘不以諸行為往生願，但以念佛為生因願？若

願一行則忌眾機以此義故生因之願廣通定散念佛諸行言背文者第十九願云修諸功德第二十願云殖諸德本雜想觀經云然彼如來宿願力故有憶想者必得成就疏云直者弥陀願重致使想者皆成般舟讚云或想或觀除罪障皆是弥陀本願力云義云逢遇小緣投其小戒迴願往生以佛願力即得生也又云正由託佛願致使五乘齊入此等經釋豈非餘行為本願乎加之觀念法門中釋攝生緣引第十八十九二十三箇願明知三願皆生因願各諸佛果德雖是平等而因行時各依意樂局分發願千差萬

別故名別願謂如藥師弥陀等願各願一途若言唯願念佛一行不願諸行即不平等者藥師無往生願弥陀無除病願豈言是不平等願乎况今集言法藏比丘被催平等慈悲普為攝於一切唯以稱名念佛一行為其本願是則各別發願之上立平等理也加之念佛諸行相對具有勝劣難易二義捨劣取勝捨難取易願意最巧攝萬機義何不成立問此義似巧猶不極成所以然者誰言但立諸行往生願而不立念佛往生願今所難者攝機遍故先願念佛又對機意樂可願餘行也若如此者相應平等慈悲攝機可

遍此義如何。答：不願餘行，即有二。由一云：若並願念佛諸行人，見願文難取一行，例如彼隨願經云：娑婆世界人，多貪濁信，止者小習，邪者多不信，正法不能專一，心亂無志，十方淨土實無差別，令諸眾生專心有在，是故讚嘆彼國土耳。諸往生者，悉隨彼願，無不獲果矣。彼約所求今約去行，其義雖異，嫌於心亂，勤於專一，其惟同是法藏，但願念佛，不願餘行，有何妨耶？二云：四十八願皆是選擇，其中發第十八願時，唯選取念佛，選捨餘行，何亦一類願中取已捨行，還立本願，故疏四云：一心專念彌陀名號，行住坐卧不

問：時節久近，念念不捨者，是名正定之業，順彼佛願，故又云：然望佛願意者，唯勸正念稱名，往生義疾，不同雜散之業。又云：望佛本願意在眾生一向專稱，弥陀佛名，法華讚云：弘誓多門，四十八偏標念佛最為親。此等解釋分明，四十八願中生因之願，唯是念佛也。但至十九、二十願者，全非生因。第十九願則來迎願，第二十願是果遂願也。故彼文中或言現前或言果遂，不云若不生者不可徧同。第十八願正是生因矣。修諸功德者來迎，所由舉修善相，殖諸德本者果遂，所由舉其宿善。十九願意者來迎，引攝以為願。

躰而舉諸善為顯所迎修善之人故修善言為來迎
由出來而已二十願意者宿善果遂以為願躰而舉
眾善為顯所果遂者善本故德本言為果遂由出來
而已故殖諸德本者語其本善不果遂者者明逐往
生即以過現現未二門可述願意過現門者過去世
中殖眾德本現在世中至心迴向第三生等時方得
往生理未門者現在世中植眾德本未來世中至心
迴向第三生等時方得往生理未門者現在世中植
眾德本未來世中至心迴向第三生等時方得往生
三生往生理勝為言亦可有通四生已後德本有淺

深至心有遲速故也又一義云本願利益可限三生
例如普賢行者極大遲者不出三生况二箇願皆諸
行生因本願者豈非招繫重失耶先師云佛菩薩大
悲當機頓化結緣遠護結緣之後如影隨形世世生
生大悲覆護由護念力故促無窮生死不久出生死
即入淨土也譬如吞鈎之魚在水不久第二十願即
此意也御廟大谷蓮華谷前後安居院毗沙門堂妙
香院同立非順次往生願云次宿願力故及或想或
觀等者此有二義一云看觀念法門由三念願力成
見佛三昧彼文云言三力者即如般舟經云一者以

大誓願力加念故得見佛二者以三昧定力加念故得見佛三者以本功德力加念故得見佛已下見佛緣中例同此義故名見佛三昧增上緣又云瑠璃地下一切寶幢地上眾寶室內莊嚴等專心注意亦同上夫人得見_至何以故乃由_至弥陀佛三昧力外加故得見佛故名見佛淨土三昧增上緣又云如觀音勢至普雜等觀_至亦是弥陀三力外加故得見佛_比明知見佛見土必由_{三力}三力中大誓願力者是諸佛通摠之願也所以知者本經云欲見何方佛即得見何以故持佛力三昧力本功德力用是_{三事}故得見

又觀念門引月燈經云念佛相好及德行_至能見千億如來亦遇無量恒河沙佛又引文殊般若云諸佛同躋大悲念力加備令見_比既通諸佛豈非摠願問觀成見佛遂生淨土生淨土者必託別願若言得生託別願者見佛亦可由別願力答見佛由摠願見佛緣中廣引諸佛通摠三力不引別願故得生由別願至攝生緣正引弥陀四十八願述得生義故例如群疑論云說佛地經持佛_時在他受用淨土諸聲聞等見彼淨土聞佛地經此由如來不思議力彼是一時化緣令暫得見今此是不思議本願力令亦得生斯有

何過也。比爰知得生難故，必託別願。強緣見佛，易故。或由神力，或由摠願，有何妨哉？二云攝凡夫之本願，力故，亦令成行。未是親說，生因本願，此乃凡心狡小。聖境廣寬，注想凝觀，恐行難成。而弥陀尊本發攝，凡夫重誓願，能加被，致使想者皆成就也。定觀既，余餘散亦然。故群疑論明地前五乘由本願力，生報土竟云如觀經第九觀云：阿弥陀佛真色身，高六十萬億那由他恒沙，由旬八萬四千相好。唯是他受用身，佛非是地前所能觀見。下文言然彼如來宿願力，故有憶想者，必得成就。故知乘宿願力，觀見受用之身，亦

乘宿願之力，生受用上。比經雖似限定善觀成，釋廣證成五乘往生。明知經言宿願力者，指攝機願，非必生因。若彼宿願即生因，願者六八願中，何是聲聞生因，願何是菩薩生因，願者言第二十願者，觀念法門。定判攝取凡夫本願，何況四十八願，願意不同。攝五乘願，各不混亂。何二十願雜攝凡聖，又玄義二文，般舟讚等皆述由乘攝凡夫願。凡夫生相，非言如念佛行躰生因。願祖師傳云：若人問諸行皆本願行，邪應答而不言，不亦若人問諸行往生之時，皆乘本願乎。應答而言唯然，故處處釋述乘願邊，不明行躰也。觀念

法門引二十願者約過現門同上二願順次攝生故
 所引文中關於殖諸德本之文問若言不云若不生
 者故非生因願者何故華嚴經願諸行下置無不得
 生之言實積經有若不生者之語明知果遂者得生
 義也又諸行皆由本願力故成淨土業亦生淨土者
 萬行應是生因本願何唯以念佛獨名本願行答莊
 嚴及寶積二經不分直生果遂約得生邊言無不得
 生亦言若不生者翻譯不正不可為難述弥陀願異
 譯雖多諸人師皆用康僧鎧而為指南非帝本願數
 滿與觀經和論合亦指灼直生果遂差別念佛諸行

何以餘譯難此譯乎例如法華記云正妙二本同一
 梵文乍可信羅什而侵法護矣次諸行亦由本願力
 生淨土者只是所牽攝機本願不乘選行生因願故
 業行難成往生非易不如念佛行躰即本願故十即
 十生百即百生和尚判以為正定業感師讚以立生
 勝名蓋是生因願限念佛不通餘行故也莫謂本願
 隨分相加成淨業故餘行亦是生因本願凡生淨土
 趣有三類一斷證機自淨其心能生淨土二諸行機
 乘攝機願成業生淨土三念佛機乘生因願業成往
 生此三品如次機上中下初機自證二空妙理感真

智所反淨土故不假他佛本願勝緣次機進未斷人
法二執退未乘生因本願彼佛即有攝九夫願垂加
念故被攝彼願即得往生後機最劣若不能乘生因
本願行業往生俱難成就必由念佛而得往生故諸
餘行雖乘本願非本願行何處解釋明諸行同本願
行但至所難文者乘攝機願不關行躰同縱今雖有
攝九夫願不願生因九夫劣善何生報土答所難意
趣晴以難測若令難所脩善根者一切功德真善妙
有尚達佛果况生淨土有何所妨故經說云三世諸
佛淨業正因群疑論云有所得心通於三性善不善

業咸能感報今三福等悉是善業經言是三世諸佛
善業正因既是善業寧容不感淨土之報耶比若令
難能修凡夫者彼佛既有攝凡夫願五乘俱攝故玄
義難堵障九夫云何得入而答正由託佛願五乘齊
入群疑論難地前凡夫云何得入而答由託如來本
願勝力此等皆明由攝九夫願九夫生相也

引無量壽經及觀念法門禮讚文事

設我得佛十方衆生等者此願生因謂三心具足稱
名念佛若不為生因者願不成佛也祖師觀經釋云
至心者至誠心也信樂者深心也欲生我國者迴向

發願心也矣又乃至十念者正願行時即誦南無阿彌陀佛也仰看願文淡浮雙眼萬劫希聞今始奉值詣彼寶刹今幾曉又問何故觀念間略至心信樂禮讚引文三心都無答讓經略之更無別由又彼佛以下釋自有三心義又若不生者等二句有三心義故讓下文省略之也又乃至十念文有觀稱異義為簡異觀念別云十聲也至心等之文不可有異義故略不引之問誓願意何答憬興云沈言願者即怖求義所謂設我得佛等又言誓者即邀制義不取正覺是也諸願若不滿終不成佛故假使願不滿而得成者

誓終不取故所餘諸願皆有此二應如理思矣大賢古跡下云迷不生自要戒雖發大願若不要心串習之惡難可棄之傾身海潤羽灑林獲殊感帝之至莫不由於誓願是故制立要契之戒也

私云一切諸佛等事

人天善惡國土鹿妙者淨影云人天善惡沈辨一切諸土之因國土粗妙沈宜一切諸土之果粗猶鹿也說惡說麓令其捨遠說善說妙使其修習上憬興同之義寂云即為廣說二百一十億諸佛刹土者應其器量廣說諸刹此即通說受用變化及淨穢土以穢

土中有人天別淨土之中有麓妙異麓即反化妙即受用矣具足五劫等者問為發願時為修行時答發願時節所謂經云具足五劫思惟攝取莊嚴佛國清淨之行又以下云我已攝取莊嚴佛土清淨之行案此等意指願名行謂彼菩薩五劫之間攝取諸佛淨土行已諸彼佛前述已攝取淨土之行而佛聽許令說所行時彼比丘重白佛言唯願聽察如我所願當具說之即說四十八大誓願故知清淨之行者即是發願此乃因位若願若行一切所行名以為行非行願引論意而已例如十度行中有願彼羅蜜又淨影

六度方願力智加

云言所行者影彼如來本昔所修無量行願上此師分一經文以為三門一是所行二是所成三是所攝言所行者惣指因位願行其例非一不可述盡義寂法師述今義意甚合經說故彼記云經具足五劫思惟攝取至其佛壽命四十二劫述曰此即思惟成就其願又云經時法藏比丘至我已攝取莊嚴淨土清淨之行述曰此下第四如所思惟對佛宣願又云經比丘白佛至當具說之述曰此下第三對佛正宣於中先請聽察後正宣願此即請也上加之悲華經說念王見寶藏佛所現諸佛國土已云聖王白佛言我

今還城於雨靜處專心思惟當作誓願如我所見佛
土相貌離五濁惡願求清淨莊嚴世界上木莊嚴經
云即時會中頭面禮足辭佛而退往一靜處獨坐思
惟修習功德莊嚴佛刹發大誓願經於五劫上但淨
影法位憬興等師判修行時恐不順經耳謂於二百
一十億諸佛淨土中等者嘉祥雖立唯淨土義義寂
環興及今集意判通淨穢而今文唯言淨土中取淨
為要問所現淨土為通報化答准義寂釋即通報化
如上已引問夫人所見光臺諸土既無穢土法藏菩
薩何見淨穢答興云機欲既異聖應非一上已機欲既

異者彼先狀穢願生淨土是故釋迦准現淨土此請
他願欲為自誓是故饒王廣現淨穢也捨不清淨行
取清淨行者以穢土行名不清淨以淨土行名為清
淨問今所引之五箇願中前四種願捨穢取淨其義
揭焉第十八願捨於萬行偏取念佛全非捨不清淨
行何答准大品等淨土行多捨穢取淨約此大旨言
捨不清淨取清淨行不速亦於淨土行中意樂不同
故或捨難取易捨劣取勝是故法藏比丘選捨諸行
選取念佛一一諸願隨應例知問四十八願名選擇
願證據如何答有二證一木阿彌陀經如集二智度

論云共觀十方清淨世界而自在嚴其國如何弥陀
 先世時作法藏比丘佛將導遍至十方示清淨國今
 選擇淨妙之國以自在嚴其國比前是祖師勘文後
 即先師所勘也先師云弟子然師入滅之後自勘得
 此文上人之料簡符合龍樹聖意弥信所解之深以
 致竭仰之誠耳又選擇念佛行不唯局弥陀一佛亦
 諸佛同選擇菩薩念佛三昧經云此念佛三昧過去
 諸佛之選擇也至一切諸佛之財寶也至一切諸佛
 之舍利也一切諸佛之性也此是先師勘文也第
 一無三惡趣願者一切穢土必有惡趣今願即願我

淨土中無地獄餓鬼畜生眾生趣除善染外器中有
 故云無三惡趣淨影云自國無苦願亦與今同第二
 不更趣願者釋意可見淨影名不向他國受苦願與
 今大同但今集云國中無三惡道是約壞劫惡趣壞
 時彼師意趣暗以難測若約雖自國有惡趣而依別
 業生他惡趣發願由致容與今異若存自國雖無惡
 趣生他惡趣義應與今同約環劫時菩薩發此願者
 俱會論云諸有地獄定受業者業力引置他方獄中
 由此准知傍生鬼趣比若壞劫時一切有情法亦得
 定生上界天尤可哀者定受業者獨更惡趣也依之

法藏比丘普捨穢惡，覽之時見，壞劫特定受業者，隨他方惡道發，大悲心立此願也。問此義不然，所以者何？經云：廣說二百一十億諸佛刹土人天之善惡國土之兼妙，應其心願悉現。與之已，既云諸佛刹土然四劫中，唯有住劫諸佛出現，餘三劫中全無佛出。法藏比丘何緣不見壞劫行相而發不更惡趣之願？答：聖應隨機現土亦廣，但言佛土者此約多分，或約住劫。雖言佛土意通成壞，住劫猶有無佛之時，更有何意唯現佛時不通無佛法藏大悲普狀苦境，何見彼類不發此願？故悲華第二說念王願緣云：寶藏佛即

入三昧，其三昧名見種種莊嚴，入三昧已作神足，反化放大光明，以三昧力故現十方世界。一一方面各千佛刹微塵數等，諸佛世界種種莊嚴，或有世界佛已涅槃，或有世界佛始涅槃，或有世界其中菩薩始坐道場，菩提樹下降伏，魔怨或有世界佛始成道，便轉法輪，或有世界佛久成道，方轉法輪，或有世界純諸菩薩遍滿，其國無有聲聞緣覺之名，或有世界佛說聲聞辟支佛乘，或有世界無佛菩薩聲聞緣覺，或有世界五濁弊惡，或有世界清淨微妙，無諸濁惡，或有世界卑陋不淨，或有世界嚴淨妙好，或有世界壽

命無量或有世界壽命短促或有世界有大火災或有世界有大水災或有世界有大風災或有世界劫始欲成或有世界成就已竟有如是等無量世界微妙光明悉皆遍照令得顯現亦時大衆悉見如是等無量清淨諸佛世界乃時轉輪王白佛言以何業故取清淨世界以何業故取不清淨世界佛告聖王諸菩薩等以願力故取清淨土以願力故求五濁惡聖王白佛言我今還城於閑靜處專心思惟當作誓願如我所見佛土相貌離五濁惡願求清淨莊嚴世界此寶藏既通現成住壞饒王何局現有佛國故問非

也問曰一切菩薩雖立其願等若此問意者一切菩薩皆發別願而於其中或有已唱正覺願成就者或有猶居因位願未成者今法藏願為成就否也又經中問言法藏菩薩為已成佛等此經則直問正覺顯果位利益今釋則直問願成而顯利益問辭趣異義意互通先師常語云上人每對為已成佛等文數有感淚之氣道心顯色隨喜至深故今探經意致此問歎次答意者金口誠言為證誠立四十八願皆成就善令信念佛往生之不虛也有云感興二師依華嚴等俱判一切菩薩一一雖發無量別願由緣熟不熟

有願成不成之義今准此義以問四十八願成就未
 成就義也次答如上云今云不尔何必依彼二師疑
 成不乎念聲是一者問念之與聲色心各別何云同
 耶答念即是聲集文分明如彼誦經方云念經及云
 散心誦法華念法華文字等又六祖檀經下云世人
 終日口念本躰不識自性由如誦食口但說空萬劫
 不得見性至口念心不行如幻如電口念心行即心
 口相應乎上比進贊云二口念心不念三心口俱念矣
 此豈非念有唱訓也一云念通觀稱本願十念是稱
 念為顯此義簡異觀念云念聲一同再往論之念是

等起意念聲則所發語聲色心躰異能所義別不可
 言念直尔聲也問若尔何故廣本云唱訓耶答為強
 速觀以義言訓也大念見大佛等者日藏經云於寂
 靜處莊嚴道場正念結跏或行或坐念佛身相無使
 亂心更莫他緣念其餘事或一日夜或七日夜不作
 餘業至心念佛乃至見佛小念見小大念見大乃至
 無量念者見佛色身無量無邊彼佛身形三十二相
 於一一相亦念亦觀皆令明了至若復有人如是樂
 者能如上習念佛三昧一日一夜口能誦持一切佛
 法矣五神通及以佛光壽命願中下至之言從多至

少以下對上者即宿命等願中所言下至者是自少
 之多餘願亦亦何同十八從多至少之義答不亦彼
 亦從多至少所謂那由他者即是無數謂舉數量顯
 非數量此願意云於無數劫事若悉知為上名多若
 不悉知為下名少斯乃從多向少之義餘七種願佳
 之可知故知七願下至亦同第十八願而已問第十
 三願至那由他不取正覺此那由他正是所超何云
 無數若是無數文言不順餘願答此亦無數言無量
 之劫數中間若佛壽命有所至者不成正覺謂那由
 他無數更不可有所至以之即亦為上名多若有所

至即可有限為下名少若亦何云文言不順故九種
 願下至乃至從多向少其意一同耳諸師別云十念
 往生願等者壞感等意又智光慈惠等師同言十念
 是故為別和尚處處判云一形十念一念皆是本願
 是故為惣



選擇傳弘決疑鈔卷第二

三十一

興
卷
一

三
十
九



