

大經直談要註記 七八

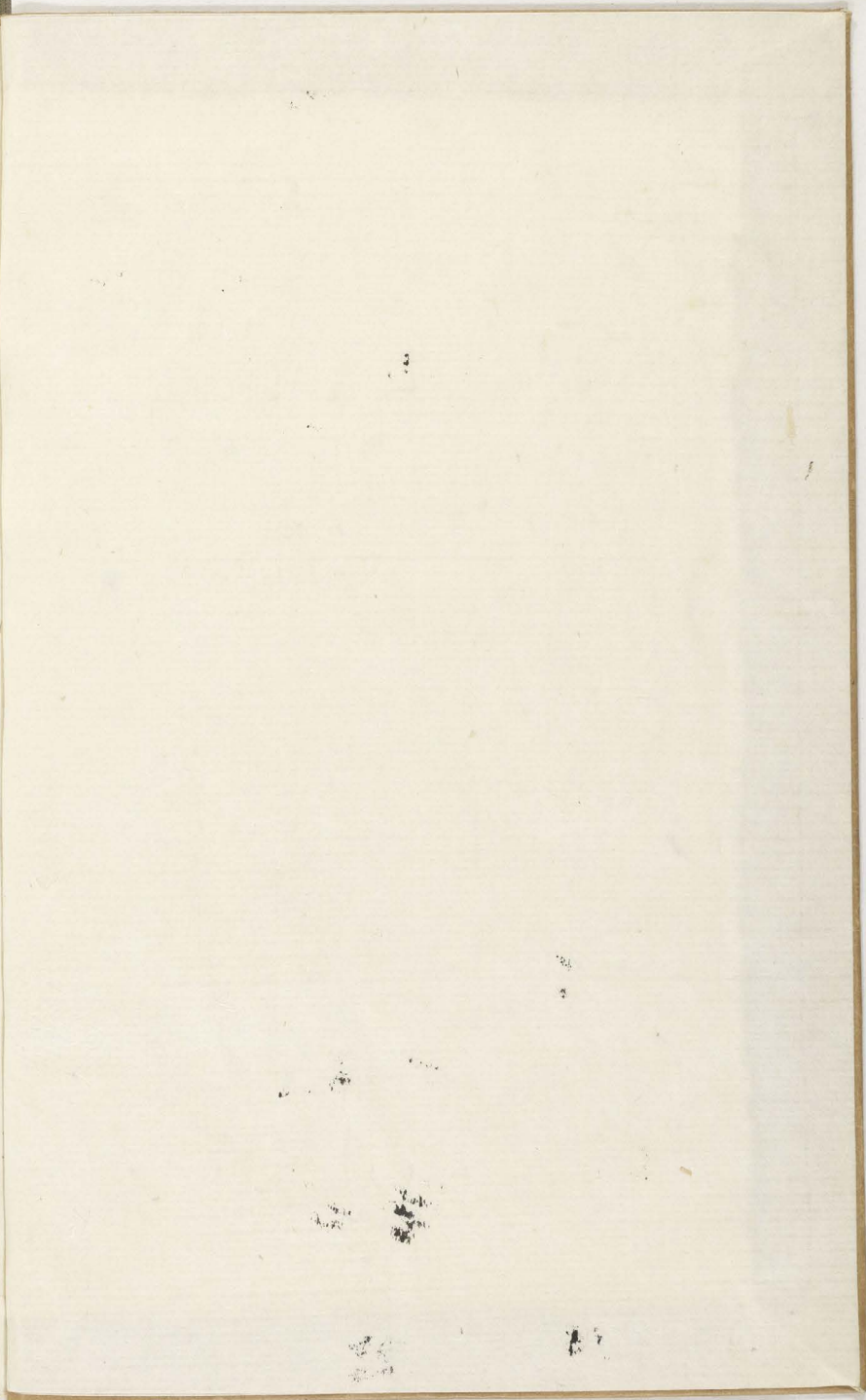
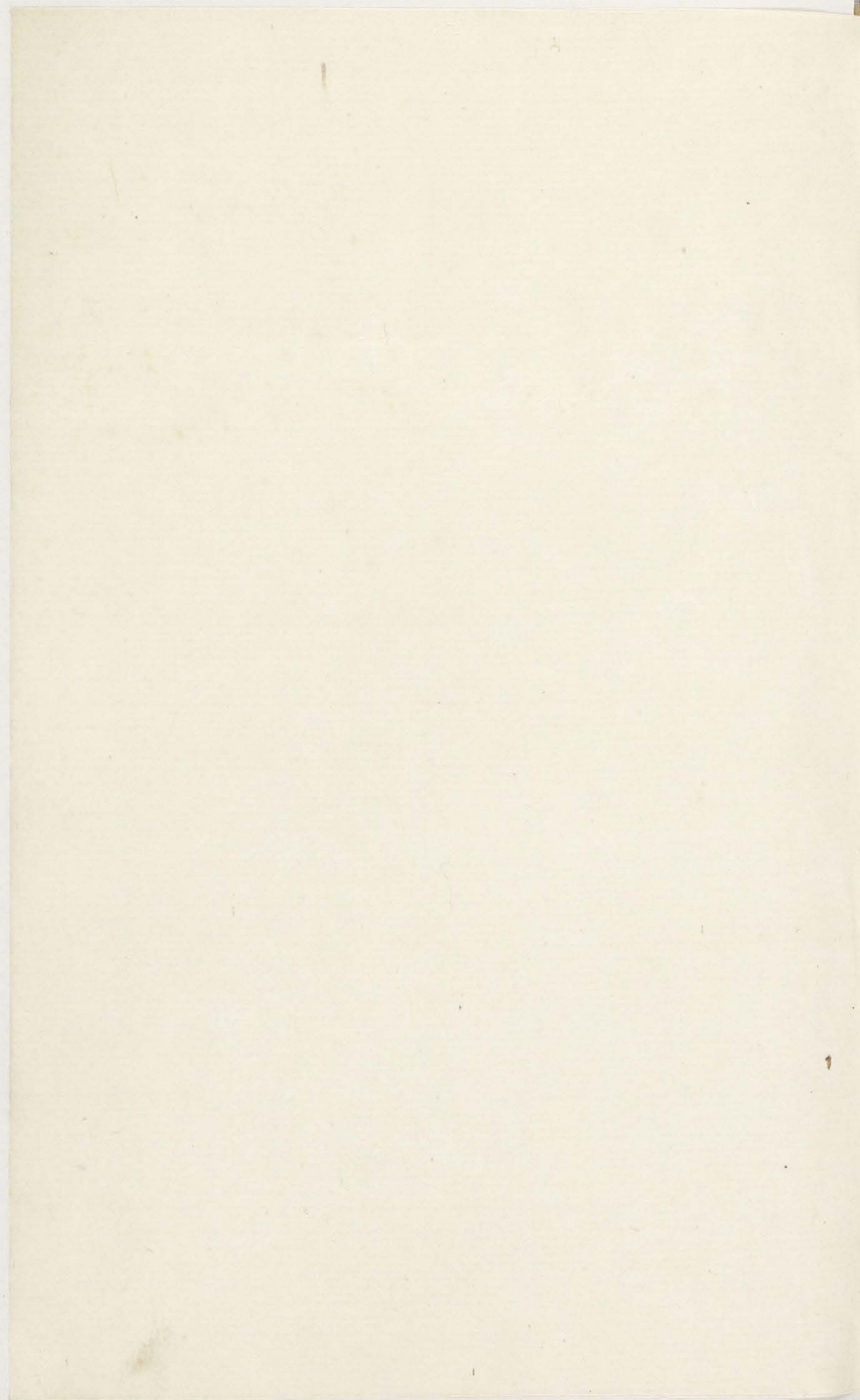


受領第	149656	號	部	三	冊
大正	十一年	六	月	購入	

佛教專門學校圖書

0931	貴	年
19	重	月
2	書	日
佛教大學藏書		
第 149656 号		





請看領收

3090

139656

大經直談要註記卷第七

序分早又  
上本之八  
盡註序分



二其所修行下嘆二利德科文如開釋中

本學明了○鈔云幻師本學諸幻術法通達明  
了依本學達令起幻化起幻由學故云本學由本學  
明變化自在故云在意鈔云斯諸菩薩亦復如  
是○自下八句合譬也於中有六意謂諸菩薩合  
上幻師學一切法合上本學貫綜縷練合上明了  
所住安諦合上在意靡不致化合上所為無數已

更記二

此

下合上現像鈔。貫綜縷練。興云貫通也。綜集也。縷詮也。練陶也。即通穿群典集括事理詮表玄旨。陶委無疑寂云貫通也。綜括也。縷委也。練精也。影云綜習也。比鈔所住安諦。興云習悲之境。是權術之所遊。故云所住心安。無錯妄。故云安諦止。靡不致化。影云致謂運致於一切處。無不運化。又致者感致也。令一切眾生無不感化。或本云感化於義無違鈔。未曾慢恣。此一句顯自行。謂所修之行。何故清淨能生恭敬。不為

慢故。七所修之行。何故無穢憶念。不斷惡放恣。故鈔。愍傷眾生。所現異像。何故普現憐眾生。故鈔。如是。已下二句結文也。可知二寶數中。菩薩經典究暢要妙。鈔云於菩薩法究竟通暢。若能詮要。得所詮妙。次又可知。咸共護念。鈔云行入佛境。故護念護。故惡滅。念故善生。此佛所住者。影云證行同佛。佛所住法。菩薩同住。勁教行同佛大聖。是佛法。明所度。是佛所立。菩薩同立。此證行是理。教行是事。而作大師。鈔云

現行佛化化物同佛故為其師如台宗云汝身說法尚令等覺斷最後品况初住耶比法身尚爾况十地耶故云大師甚深禪惠○鈔云諸行雖多止觀為要故以此法開導群萌比道諸法性到諸國○影云通諸法性是智正覺自在行也謂能通達二諦法性達眾生相眾生世間自在行也眾生生死故目眾生眾法成生亦名眾生若形若體種種相狀一切悉知明了諸國是器世間自在行也初句云通第二言達第三言明言左右比猶

如電光○鈔云淨影辭於化身遍至之速疾義法位懽興同辭化身之不住義二義左右但看文勢既云現身猶如電光願淨影意善學無畏○影云又學無畏於人不恠曉了幻化法能知簡邪取正名為善學達正過邪所以無畏以無畏智統攝諸法到擬用攝入故說為網比壞劫後魔網諸纏縛○鈔云上句滅業下句除惑天魔邪業譬之如網有情見思說為纏縛若依淨影十纏四縛十纏者一者無慚二者無愧三者嫉四者慳五者

惡作六者睡眠七者掉舉八者憒沉九者忿十者  
瞋通名纏者光云纏縛有情置生死獄故名爲纏  
影云纏衆生故纏縛心故此四縛者影云欲縛有  
縛無明縛見縛到欲界諸結除無明見名爲欲縛  
上二界中一切煩惱除無明見名爲有縛三界諸  
明名無明縛三界諸見名爲有縛此超越聲聞  
到無願三昧○鈔云初句所超後句所入菩薩欲  
入大涅槃城超越二乘偏小發難入空無相無願  
之門故影云衆生又法悉無自性故名爲空乃至

因緣相亦不有說爲無相斯離所取遠離妄想能  
願之心故名無願此又俱舍論等中廣明云然斯  
三定通淨無漏世出世間光引正理云於中無漏  
者名三解脫門能與涅槃爲入門故亦謂有漏法  
是真解脫門性住世間還解脫故此今經但取無  
漏之邊爲涅槃門如法界次第云涅槃城有三門  
謂空無相無作到得入涅槃故名解脫門亦名三  
三昧到但三昧即是當體得名解脫從解通之用  
以受稱也此善立方便到而現滅度○若依瀑

是

與自下即有三業方便初一句是意業方便隨順  
諸佛尋三乘故次一句是口業方便分別一乘說  
三乘故後二句是身業方便於二乘法現滅度故  
妙云開方便之義何答影云方便之義汎論有四  
一進趣方便如見道前七方便等進趣四果故各  
方便二施造方便如十波羅蜜中方便波羅蜜巧  
修諸行故曰方便三權巧方便如二智中方便智  
等權巧攝物故名方便四集成方便諸法同體巧  
相集成故云方便到今斯所論權巧方便於權巧

向

中方便有三一身業方便權形異現如觀世音到  
應以佛身得度者即現佛身而為說法如是一切  
二口業方便隨化眾生種種異說到三意業方便  
謂方便智隨化眾生種種異解懷興云方便雖多  
此中方便即巧權之名此今權巧者同淨土論方  
便門也論云依方便門憐愍一切眾生心遠離供  
養恭敬心故今同詮云正直曰方外已曰便依正  
直故生憐愍一切眾生心依外已故遠離供養恭敬  
自身故比又如合宗立三方便一者法用方便

之權有二者能通方便一實之權能通三者秘妙  
方便權實相即今之方便若據四車即當前二云  
示三故若據二車亦通秘妙三乘之中有佛乘故  
問云今斯宗者於三車四車中依順何轍耶答  
云三車四車是於穢土調機一乘所論法門也  
淨土一乘所歸一乘也故三車四車轍不可非  
也故西河云休惟大聖三車招慰羊鹿之運權  
息未達徑攀六車亦是一途此文中三車招  
慰者門前誘引諸子三車也徑攀六車者寶物

莊嚴安穩第一大白牛車也是尚一途而於調  
機一乘悟解教門所論也淨土教門徑攀六車  
一途外所立直往安樂徑路也故三車四車外  
所立一乘也超出調機方便機情一乘故此經  
說究竟一乘也爰以蓮華寺上人承西河釋云  
大聖三車招慰事此文意法華經有辭意也竊  
子誘出諸子先心所好知云汝等先好放羊車  
鹿車牛車今在門外有出此可託云時諸子諱  
出火宅父白云願賜我等三種寶車父此諸子

一、大白牛車載四方去斯辭也。合法者火宅者，三界如箭子眾生也。父長者釋迦佛也，羊鹿牛三車聲聞辟支佛菩薩三乘，大白牛車法華也。初為出三界，雖說三乘法終，說法華成佛云事，顯也。三乘方便也，三車愚子為出也。實然小乘無大白牛車，乘如三乘以雖化終法華成佛也。聲聞佛成迂迴名也。次係攀六車亦是一途云。始一乘受悟一途上機也。斯外淨土機有云一途云也。聖道人師三車火宅等一代判淨土宗。

意三車一車，娑婆世界得脫機說也。斯外下機不堪往生別教相，可有云也。止決疑鈔斯華義趣更味私所記，併是代十相傳也。加之亦先聞趣也。先師云大聖出西天布教網於万意之內。賢聖興東斐淳法躬於三千之間。雖爾三車招慰權息未達，白牛係攀亦是一途。依之龍樹天親製論易行，青牝斜木路留支鸞師傳經不遠，風帆穩苦海，故西河悟真相承，遠慕爐山古古水鎮西餘風近扇扶桑，今方今雖悲生於末法。

幸值頓教一乘，秘藏雖然開於滅後，喜得即預  
不退，與自事理既俱頓，不敢勞圓融見生全無  
生，兩苟疑心地綱維然有門人中淨土法門三  
車宗也，恐是不然也。縱學六四車亦是一途，貴  
難道，何況三車權法，承路乎？問其說談可洗耳  
家。類川見彼書藉可牽牛於牛寂，此與十个正狹  
今文者四乘之旨明也。謂上云超越聲聞緣覺  
之地，次說深入菩薩法藏，後成得佛華嚴三昧  
四乘文明錦也。亦上云善立方便，顯示三乘下

言受持如來甚深法藏，三乘方便一乘真實亦  
後分明也。何況下文舉名號一乘勝利，云慧以  
真實之利，餘行無并，有名號一乘真實利益殊  
以甚深甚深比。  
亦無所作，得平等法。○影云亦無所作，因  
可作亦無所有，無果。自有言不起者無淨，可起言  
不滅者無染，可滅得平等約理。身證名前無作無  
所有，為平等法證會，各得此。具足成就，到諸  
根智慧。○影云得隨羅尼行，德多也。百千三昧，諸

根智慧餘德多也信進念定名為諸根若通論者  
一切豈法悉名諸根比廣普寂定到法藏○鈔  
云廣者證寂定於一切法不起妄想所證廣也深  
入真藏達大乘法也所證深也得佛華嚴三昧  
○影云如華嚴說彼一三昧統攝法界一切佛法  
悉入其中比華嚴經三十八云普賢菩薩正受三  
昧其三昧名佛華嚴入三昧已十方一切世間六  
種十八相震動乃出微妙音一切世間無不聞者  
瓔珞經云吾先於第三禪中集八禪樂說一生補

勵菩薩入佛華嚴三昧定百萬億偈今略說一  
偈之義諸等覺菩薩文已上住深定門○鈔云依住深定  
發天眼通見十方佛過未諸佛非是所對妙云現  
在發神境通一時遍至故云一念至土見佛能生  
福智故自行廣比濟諸剎難諸閑不閑○影云  
此八難中三途為剎菩薩濟之人天苦微名曰諸  
閑菩薩勲化故曰不閑憬興云八難名為剎難兼  
非想天更有業感二種障者名為不閑若非八難  
及無難障者皆曰閑比今之所用憬興義也寂亦

捷望道

無失八難之義如傳通記  
真實之際○真如法  
知○鈔云指四無礙佛不共德故云如不菩薩分  
證故云得矣法界次第云菩薩若能現種種神通變  
化則一切見者無不信伏眾既起敬信者欲闡揚  
大道必須無礙辨才到此四法智慧據疾分別  
了了通達無滯故通名辯導智也此入眾言音  
開化一切○鈔云入謂解也謂解眾生種種言音  
用之起說開化一切○超過世間  
問者申斷德過二死故到住度世道者標智德並

成二智故到諦者安也度者出也淨影同之隨意  
自在為諸庶類○鈔云依成智斷能得精進故云  
自在以自在德能利眾生各不請友利物為懷故  
名荷負眾生迷重故成重擔謂凡庶類謂品類  
眾生無量其類甚多如法苑珠林云十二遊經云  
魚有六千四百種鳥有四千五百種獸有二千四  
百此畜類如身六道應知荷負群生為之重擔  
私曰誠利物以眾生為重擔大悲之至也  
孟蘭盆新記曰唐僧傳云高齊道紀往必荷擔不

更記一

記

和華  
ハシキ  
切  
上  
切  
上

取微行經書塔像為一頭老母掃帚為一頭齋  
境有塔斯掃母語人曰經不云乎掃俗地如闍  
不如佛地一嘗者由智由勝也親供母者福與登  
地菩薩齊也至於便利女人經理不許人乘或有  
助者經曰母我母也非他之母形體之累成吾身  
也有身有苦何得以苦勞人所以身為苦先幸勿  
相助比彼消紓以孝行之心厚親荷負母堂云今  
菩薩依利物思深正荷負眾生彼孝行斯利生雖  
事替重擔之志是同矧乎次下文以眾生類於父

母度生全孝行也誠以菩薩以眾生為重擔孝行至  
極全同道紀所擔七十如彼辜將軍最勝太子  
正擔上終南山道宜律師於高樓上者是其類也  
天人既爾也矧乎菩薩大悲耶受持如來劫常  
使不絕○鈔云受持法藏修其妙解護佛種性修  
其妙行勝行具備除障生善影云受持法藏明解  
勝解如來性其佛如來甚深法藏闡障既除明現  
已心故曰受持護佛種性明修勝行法界諸度是  
佛種性護使離障起善無間名常不絕正授法

卷七十一

眼○影云教法生解名授法眼  
入天為善  
施諸黎庶○嘉祥云黎之言民鹿之  
言也  
比註文選云黎鹿衆民也廣韻云黎鹿  
及衆也鹿商暑及又衆也  
如純孝子愛敬父母  
○鈔曰如憬典云事父唯敬於母愛故慈者敬父  
樂可尊故慈如愛母苦可愛故  
私曰凡孝子愛敬父母者儒釋同訓孟蘭盆經  
記曰儒中論語云子游問孝子曰今之孝者是  
母謂能養直養至於大馬皆能有養養通不敬而

以別乎養親不敬則與又云釋中初成道還本  
國時淨飯王嚴駕出迎見佛作禮佛即踊身於  
虛空高七多羅樹一多羅高七尺一禮訖下地  
發言莊居等佛為世間慈父猶故敬親不正受  
禮意使將不以此為法止為如此儒釋敬親合  
今意奉此菩薩大慈高貴敬一切眾生如父不  
輕大士敬禮於四處慧遠禪師不越於醜惡之  
其類也我等為菩薩慈父菩薩為我等孝子設  
雖造惡業墮地獄菩薩孝順慈厚亦迴方便令

我穿出地獄門可憑如親有過深憑於子救濟  
 扇面可思之次愛母者又新記云曲礼云父母  
 有過下乳怡聲以陳之又云凡為人之礼冬温  
 而夏清温者清也床清者清也昏定而晨省省者安也東潤  
 漢記云黃香孝廉其婢取執勤勞竭力侍養  
 暑則扇其枕寒則以身温席已上新記今以彼孝順  
 思之菩薩至孝至慈悲深設雖燒焦熱大焦熱之  
 炎舉慈悲手捧忍辱之衣月扇滅極熱之火也  
 如舍利弗目捷連舉袈裟扇滅無間火之等其

床也

類也又設我等閉紅蓮大紅蓮之水勵大悲  
 之足投度生之身温極寒之身也如觀世音地  
 藏尊板身體遊載氷之底亦其證也哀哉秦  
 哉設離我等造惡業墮地獄菩薩孝順之子慈  
 果地獄門代我等苦宛超温席扇床之孝行誠思  
 菩薩大悲泪先落地亦憑哉誠可尊云故或說舉  
 生君聞名離苦得解脫或游戲地獄大悲代受苦  
 會經或誓我君證真後於地獄代苦可代不  
 代者誓不成正覺針王又尋地藏名義地藏普

薩發心因緣經云能化地獄悲母等類故名地  
藏地獄衆生為庫藏故出以地獄衆生同於悲母  
系於之以地獄衆生如為庫藏珍寶思之是能守  
護地獄衆生欲為獄卒防維不棄之宛如人間  
守護庫藏財寶欲為惡賊不棄之今以地藏別  
号合衆生惣德亦是可同願諸大士能守護衆  
我等現世為魔王亂逆煩惱賊害不侵奪當來  
為彌陀尤明觀音華臺被來迎是則可叶諸聖  
大慈大悲亦則如歸衆生大業大願菩薩遂孝

可成

願衆生預解脫大慶何事類之邪可祇可尊經  
於諸衆生○淨影指屬釋傑與名合辭故淨影  
云喻中兩句初如孝子愛敬父母彰前慈厚於生  
若已顯上悲深比此釋未心了何以菩薩慈悲還  
辭并慈悲亦是下慈結數量淨影云斯等悉為影  
彌顯法是故來會為法心同故不一時此問何無  
雜表答略而不列覺經流通云佛說此經丘諸菩  
薩阿羅漢諸天帝釋王人民皆大歡喜莊嚴經云  
天龍八部出爾時世剎光顏魏个○影云服塗

五根同現喜相名根豫姿色清淨示現喜色色無  
校シテ感シテ故曰清淨言光顯魏ノ重ノ顯喜相魏ノ是其  
高勝貌顯之顯之而言之色光是顯色根顯是形色  
顯形二色皆現悅豫ノ者亦雅悅豫喜樂也豫亦安  
也問書曰賢人喜怒不出色焉人猶爾况如來  
耶是故如來得三念住於運順境不生憂喜如俱  
舍論云諸弟子衆一向恭敬能正受行如來緣之  
不生歡喜捨而安住正念正知是謂如來第一念  
住諸弟子衆唯不恭敬不正受行如來緣之不生

憂戚捨而安住正念正知是謂如來第二念住諸  
弟子衆一類恭敬能正受行一類不敬不正受行  
如來緣之不生歡戚捨而安住正念正知是謂如  
來第三念住此世尊既得於三念住何故悅豫喜  
如淨影云喜有二義一念彌陀所成行德可慶故  
喜二念此生得益時至妙生歡喜憬興云五根皆  
顯喜相以表淨土快樂無間故到色無較戚以表  
佛土無衆苦故護寂云將欲宣說奇特之法是故  
先現非常相也雖有此釋未顯佛意夫如來實雖

無歡感為顯本意示現悅豫玄義分云諸佛大悲  
於苦者心偏愍念常沒眾生是以勸歸淨土此釋  
尊大悲偏愍常沒常沒出離唯在往生往生佛願  
今將宣說出此本懷時亦已至何不悅豫如觀經  
云余時世尊即便微笑大師釋云此明如來以見  
夫人願生極樂更請得生之行稱佛本心又顯彌  
陀願意因斯二請廣開淨土之門非直韋提得去  
有識聞之皆往有此益故所以如來微笑也此波  
斯俱暢大悲不懷故同現喜但至難者如元照云

佛無悲喜者據自行以示歡喜約化他也也  
私曰此抄意甚深甚深加之今奇特法者正是  
未斷惑凡夫報土得生也彌陀本願故雖攝極  
惡所入之土若化身化土強不足為奇今十惡  
罪人五障女人凡謗法一闡提悉歸入報刹之門  
此弘願深奧也是不可思議說談也是一先乎  
論註云不斷煩惱得涅槃分焉可思議出上人  
御釋云天台真言昔雖爭頓教斷惑證理故猶  
是漸教也未斷惑凡夫出過三界之長迷故斯

教名為頓中頓也此既是未斷惑出離也餘宗  
無斯例不可思議妙益也二動是何況乎釋云  
直為彌陀弘誓重致使凡夫念即生比西河釋  
云唯有一門可以情欣趣入此光明云不  
貪淨土無生解脫障矣斯等釋意直以凡夫火  
宅之一向偏計所執情量貪淨土證無生是則  
佛密意深奧也抑往生見達無生理事何宗有  
如此說知今斯宗旨希代未曾聞之手段也三  
重今說斯等頓意故世尊悅豫誠有所以者也

所心所心

承偏聖旨○鈔云此承如來意力加彼故偏  
祖右肩○義寂云整服以顯懇誠比長跪合掌  
○憬興云雙膝著地此歸敬儀南云經中多明胡  
跪互跪長跪此並天竺敬儀屈膝柱地之相也到  
佛右手按地以降天魔令諸弟子右膝著地言互  
跪者左右兩膝交互跪地有所啓請悔過授受之  
儀也佛法願右以右膝柱地右腰在空右指柱地  
又左膝上戴左指柱地使三處翹曲身成就得心

カスエウ  
ホコウ  
フクニス  
ハメコウ

此說  
部

膝

請悔

四要詩七

十七

事

有專志請按方據此謂心隨其身行偶失又云跪者謂矣不至地此正景也備是丈夫剛幹力立故制互跪尾是女弱翹苦易勞故令長跪兩膝據地兩脛翹空兩足指指地翹身面立者是也經中以行力經之苦弊集身左右兩膝交互而跪經中此丘亦有兩膝至地白佛者言胡跪者胡人敬相此如明淨鏡○影云鏡光外照者為影表外照之光明顯鏡內者為影裏佛身如是光明外照所施之光顯耀佛身召影表裏唯然大聖○影云唯

是專義已彰專念矧然謂爾也彰已心中所念實爾此住奇特法○影云初句是總佛所住法超餘人故名奇特法後四句是別於此別中初句自德即是涅槃諸佛同住故云佛住於世為猛故名世雄次句利也謂四攝等住斯行故導人見正故名世眼第三句自德即是菩提住斯能知諸佛之德於世英脫故名世英第四句是利他之德所謂十力四無畏等行之度物五天中上故名天尊言五天者依涅槃經一者世天人二者生天諸天三者

要記七

十八

者淨天

四果支佛

四者義天

菩提能解空寂義故

五者第一義天

如來解知佛性不空義故

佛佛相念

○影云去來現下念佛

所為勝諸如來是所為也佛佛相念舉餘類斯得

盡今佛念諸佛耶測斯因餘耶者是其不定辭以

量理測度未敢專決是故言邪與大同光光乃爾

○憬興云光光者則顯耀之狀也梵網疏合云光光

者盛表也其快發深○影云發深智慧嘆其

問智向前念佛五種功德者發深智真妙弁才嘆

其問辭向前嘆佛住於五德者真妙弁才實名真

言巧稱妙言能弁了語能才巧故曰弁才然生問

義嘆其問心亦得名為歎問所為阿難向前舉佛

五德而為請問此之五德以慧為主名聞慧義

如來以無盡大悲發於三界所以出興於世到真

實之利○影云或本云無盡淨影憬興義寂同用

無盡為正玄一盡本為勝淨影云佛悲殊勝不能

盡上名無盡悲與寂同之於猶憐也光闡者教法利人

名為道教證理益物以為真實光闡也闡暢也慧施

也餘師如此但存宗義念佛名為真實之利也

私曰斯是顯於釋尊出世本懷說於彌陀利生  
本願也釋尊出興此世本懷以盡大悲哀五  
逆謗法重苦之群類逆謗出離偏在彌陀之不  
願今於此會中可說之是出世本懷故爰以釋  
中諸佛大悲於苦者如何况世尊興出於世說  
淨土法門是釋尊因位御本願也即五百大願  
第一云<sup>悲華</sup>我未來世得菩提時彌陀法門  
既是世尊因位本願也世不番番每出世可宣說  
之法門也若不說者若不爾者不取正覺誓可

唐指者也故今日成道始自華嚴頓談臺上及  
以及在在處處欲說之然說教必待機緣機緣  
未熟故未說之也今機熟情至正於此會中可  
宣說之無盡大悲之本懷興出於世本望今既  
悉達之問如來悲心哀愍三界如一子思之因  
強救重苦以為本懷耶若慈悲有惣別惣哀三  
界別憐重苦但舉經云一切眾生受異苦悉是  
如來一人苦矣又云諸佛大悲故眾生苦者猶  
如父母念病子<sup>矣</sup>經有說說誰謂非據也問曰

猶以不明誰知此經猶世尊無盡大悲之極令  
文所顯趣於哀及於三界利益徧於三千耳也  
如何於今文雖又三界此經所被極惡眾生極  
惡眾生豈三界眾生之外耶加之必令無盡大  
悲蒙於極惡眾生有理有文理者序必正宗時  
引也經正宗既說極惡出離序中無盡大悲豈  
非蒙三界極惡耶次文者此經流通釋尊特以  
慈悲哀愍末世法滅重苦眾生獨留此經止住  
百歲也其文分明也誰云非據耶彼文我以慈

慈哀愍今文如來以無盡大悲文以此同彼慈  
悲哀愍既業法滅重苦眾生斯文無盡大悲何  
不蒙末世造惡眾生耶又真實之利者抄云今  
由宗義念佛名為真實利云正以念佛利云真  
實之利既被合宗義宛合佛心肝心十個謂  
六經舉名号之功德利益說為無上功德歎宣  
為得大利功德斷無上也利益亦大利也今豫  
序之故云真實之利次彌陀經中云一日七日  
執捨名號功德世尊感歎說我見是利次下異

本不可思議功德名号之利。此以彼文合今文  
名号真實之利也。指斯真實之利。諸佛說誠實  
言證誠斯利。彌陀經證誠。且三經念佛。此經居  
三經始。故今經序三經之總序也。斯經無上六  
利。彼文誠實之利。今序標之。論真實之利。真實  
之利甚深甚深。問曰。今真實之利。流通為得大  
利。小經我見是利。何利表外。答曰。念佛利益也。  
爰以文華所譯。佛讚經說。我觀知是利益。因緣  
也。此經流通之文。高祖受之題。念佛利益。篇以

彼斯二文。合此一文。念佛利益也。問曰。念佛利  
益。何利益耶。答曰。三經同以念佛為宗。以一心  
求願往生淨土為體。阿彌陀經利益者。以執持  
名號。功懋臨命終時。心不顛倒。即得往生極樂  
國土也。流通文。一念既無上功德也。依之逆謗  
一闡女人五障。忽入報刹之門。速昇菩提之臺。  
名之為大利。此之利益。全出不虛妄之古相。有  
誠實語之證誠。今謂之真實之利。誠哉誠哉。問  
曰。今文真實之利。云名號利益。有何證耶。答曰。

文理如向望西樓受此文云念佛利益可有甚  
深相傳何私存疑耶但引合餘文事得文大旨  
明宗元由者也大旨元由是併先聞也更非私  
義亦復重梁之上人既以流通文為念佛利益  
之助念佛是無上大利也當知餘行是有上小  
利也如以之挾小經之文名號是不可思議之  
利也當知餘行是可思議之利今亦以彼等狹  
死文念佛之利既是真實之利也當知餘行是  
不真實之利也如問餘行之中有大乘甚深觀

解等何忽云有上小利云可思議之利云不真  
實之利耶若法門名義望望不同也今望本願  
感德力念佛以非本願諸行云難行云劣行相傳  
在選擇彼難劣非本願行故名有上小利此則難  
劣非本願行故末世下機難成就由行業難成  
就往生之者少百中一二十中三五也往生之  
利少有上小利也可思議功德也不真實之利  
也若依被餘行之體大乘真實觀門誰爭斯理  
耶此念佛易行故行業易成易故十人乍十

人生百人，乍百人，生對此則往生益多，故大利也。多善報也，無上功德也。上人云：餘行不嫌行體，行事嫌也。云如斯相傳，非適今也。何始難之耶？  
如來正覺，至能過絕。○鈔云：斯有五句，初一句，總後四句，別是則述成前之五德，謂如來正覺，迷前奇特正覺，即是佛所得故。其智難量，迷前佛住，佛智能證涅槃，理故多所道。御述前導師以四攝等道，舉生故，慧見無礙，迷如來德，如來德，皆慧為宗。故憬與對無能過絕，述最勝道，言提勝故，不

為他人所止抑也

憬與對過絕者，音義云，亦雅云

過止也。今以逆相止，為過。慕頤篇，過遮也。憬興云

王以家

過門達及，應也。絕抑也。○以一食之力，到億百

倉

千劫。○鈔云：問為佛所食，將為因位施食，功力若

佛食者，佛壽長遠，必由因位施食，功德故。最勝王

經壽量品云：若人住，億劫盡力，當算數，亦復不能

知，世尊之壽量，不害眾生，命及施飲食，由斯二種

因得壽命長遠。此若施食者，既云一食，知佛所食，化供應作，由食住，豈若異義不同。憬興云：一食之

力者即施食也。山鈔云：斯舉因位施食，修因了者。經文果既據實明壽樂量，因豈約假說示現食故。興師釋有其理也。但一食者小因，大果無量。無量者，攝大乘釋論云：不可以辭類得知為無量，不可數知為無數。比內復施於此，到所以者何。如來定慧究暢無極。有云：億百千劫以為所超。無數無量為能超也。云云。鈔云：不爾，億百乃至無數無量，以為所超。故云：過斯是則為顯無限量也。例此法華云：如是諸世界無量無邊，到我成佛已來。

復過於此，比定慧影云定止慧觀此二行要為此。偏舉餘皆從之。到定惠究竟，故名無究通暢自在。故名為暢廣寬無邊。稱曰顯極。同之。顯樂欲聞。○玄一云：十地論云：聞法入者如渴求水如飢求食。比。

上來般若釋序分已竟

大經直談要註記卷第七

大德上經要論指錄卷十

上卷終事卷十

全出

○卷一二十餘論元開劫人許收樹米米衣膠等  
海子歸勝寶堂無量壽日靈地則天國應樂洛開  
前舉若皆從之深安真法度起各發法真勝前在  
壽散末九吐矣。慧澤云矣。正慧勝此二行。發真此

大經直談要註部卷第八 上本之九盡  
地前發心

正宗所行勝因分之一

佛告阿難乃往過去。○自下大文第二明正宗  
中依淨影疏大分為三初明所行即是彌陀因位  
願行二阿難白佛法藏比丘下明所成即是彌陀  
果位身土三佛告阿難其有眾生下明所攝即是  
彌陀現在利物又依宗家細分為七初明勝因二  
阿難時彼下明勝行三隨其生處下明勝果 上來  
淨影  
交所行四阿難白佛法藏比丘下明勝報五又其國

出七寶下明極樂上來第幾所成文也六佛告阿難其有眾

生生彼國者下明悲化七佛告阿難汝超更整下

明智慧未海蒙也三七兩科開台雖異其義是同

今須以三其為大科以七為其小科第一明所行

中即有三初明勝因次明勝行後明勝果初文有

二先明發心願緣次時有國王下明發願相初文

亦二先指初時次銚光下別舉諸佛初文中

乃往過去○鈇云乃姓者王篇云乃指往往也

又云往昔也無火數劫○憬興云梵云阿僧祇

斯云無央數王逸云央孟也同文一辭脫經中說六

十數增也第五十二名阿僧祇依俱舍論於中除

八成劫無數非算數所又故名三無數然寶積云

過阿僧祇無數大劫故積大劫八十為無央數亦

積無數以為無量不可思議是破所送劫數極遠

所言劫者具云劫波此翻為時私下

銚光如來○蓮華寺云自頌梵云提和羯羅斯

翻燃燈今翻銚光言異義同蓋是譯者異稱也同

字銚光佛即燃燈也云是釋迦第二僧祇滿值處

燃燈也十一劫將為別佛若同云釋迦菩薩燃燈佛蒙授  
記後一僧祇九十一劫經自旋光以來既是無量阿  
僧祇劫也彼近是久豈一佛哉若異云者六論第  
九釋迦授記明佛云始燃燈佛生時一劫身邊如  
燃燈太子作師亦名燃燈舊名鏡光佛矣尔者如  
何若異義不同也憬與先舉同名同體同名異體  
兩師竟畢立亦同亦異義同名異體異故今鏡  
光彼釋迦授記非燃燈今云同名異體佛也義寂  
寂餘經釋如值第三僧祇劫始遇佛名為燃燈又

鏡光名華矣問直舉世自在王佛可詮彌陀於顯  
何先舉五十三佛哉答興云從鏡光來漸有攝受  
淨土行故矣問世自在王佛以前有法藏發心云  
事何在證據哉答發心重重也悲華發心初住今  
經發心初地是推發心一隅不可局故智印  
三昧經云念燃燈佛前過八十億劫有佛名月誓  
劫有轉輪王曰名慧訖王劫王有千子劫爾時慧  
訖王阿彌陀佛是也時有千王者則賢劫千佛矣  
次有齊果○御口筆云問今五十三佛自遠向

近順佛次列見平業覺經又同然寶積經云過阿  
僧祇無數大劫有佛出現號曰燃燈於彼佛前極  
過無量有苦行佛興出于世苦行佛前後有如來  
號為月面乃至如是等佛出現於世相去劫數皆  
過數量到世王佛前無邊數劫有佛出世号世間  
自在王如來矣莊嚴經同之斯二經從近向遠逆次列之  
相連必何者世自在王佛者最初者其時極遠彌  
陀正覺何唯十劫最後燃燈尚過無量阿僧祇劫  
况最初那是故諸師皆依此經世自在王佛為最

後唯彼經恐不正也

世自在王佛○鈔云是别号如義寂云舊不名  
縷夷耳羅此存梵音翻之為自在憬興云於一切  
法得自在故玄一云世間利益自在故言世自在  
亦言世饒即自在義為王也此御口筆云閱今世自  
在王佛悲化寶藏師前後如何者寶藏佛前也玄  
一云未見說文以義推者寶藏是先自在為後瑜  
伽等說發大心已送三僧祇成等正覺然寶藏佛  
說云過一恒沙僧祇劫等今此經中不云過劫故

寶藏先自在王從初問既云三祇何故寶藏佛時  
發心經爾時劫哉若三祇者指起行時若雖發心  
或時行退或時行息補取斯等經無量劫云尚無  
相違例如光記云三生六十據相續修若有間斷  
無妨多劫矣等正覺劫佛世尊○鈔云是通號  
也淨影云佛德無量依緣施名名亦無限經隨一  
數略列十種比於此十號異解甚多且依淨影釋  
之者一如來者乘如實道不成正覺故名如來法  
之同二應供者證滅相應故名為應又證滅故合應供。

正徧知語異意同謂平等者通義覺者知義義寂意  
者亦名三藐三佛三者義明行足者證法顯了故  
名為明止觀各行龍樹說戒定慧名行斯二圓具故  
字為足五善逝者逝是去也如來好去故曰善逝雖  
無去處非不能去如劫盡火雖無所燒非不能燒故  
得名去寂云上昇究極求六世間解者化他之智能  
解世間名世間解七無上士調御丈夫者能調物  
心自調不他調御中極故曰無上士者是其人之  
別稱斯無上士善能方便調伏衆生各調御丈夫

上之二  
名之

更已

五

故云無上士者能調御丈夫

法在云若謂法中涅槃無上於衆生中佛亦無上  
增佛能證無上之法故名無上佛以大慈大悲  
大智有時較美諸有時苦切以此調御令不失道故調御丈丈以入天人師者能  
以正法道施天人名天人師法九佛者自覺覺  
他覺行窮滿故名為佛十世尊者備衆德為世鎮  
重號世尊此十號中前五自德後五利他初自  
德中初二次道圓威極是為次二因圓次解  
圓與行圓後一果極亦為次利他中初一化他  
智次二化他能次一化他德此四是別後一惣也  
亦為雙又要法文委釋十號云問嬰珞下云七無上

士八調御丈夫涅槃相連如何卷大論說十號中  
云以是調御為無上同之故輔行云大論合無上  
士與調御丈夫以為一句此是為常說彼嬰珞  
經論異說非適今時有國王○鈔云未知王名  
但覺經云世饒王者聞經修道歡喜開眼便棄國位  
行作此丘名曇摩迦留止義叙引斯文已云雀彼  
經文世饒王者亦名法藏在俗時名然此中言世  
饒王者即是世自在王佛也比有云覺經不正也  
亦有王守以佛名所為所化名是譯者誤云此義

非也。無明據故。又云玄一云法藏者。此出家名。所  
聞法教。護持不失。故名法藏。俗名龍珍王。此王入  
山修道時。中臣之二女。隨入學道。一名祿波那。二  
名洗澤。河法藏山南。二女山北。然修行彼時。國王  
成。今彌陀。彼祿波那。今是觀世音。是洗澤。河。今是  
大勢。至是也。比問悲華經中。佛名寶藏王。名無諍  
念王。與今為同。為異耶。答。佛王俱別。持分異。故七  
玄一釋。二佛別云。一佛名即別。故二所化名別。謂  
彼時無諍。斯時法藏。故三在家出家別。謂彼時在

家。此時出家。故四思惟。佛土。行別。謂別。謂彼時七  
歲。此時五劫。故五。男女別。謂彼時觀音大勢。曾作  
輪王之子。斯時作臣之女。故出問。若爾。何故大經  
釋。云。時有國王。離垢淨王。歟。無諍念王。歟。所詮  
一體異名也。云。答。不分。今昔。同是彌陀。因位名。故  
云。一體。歟。是猶預釋。不可定量。

私云。是應離垢淨王。有二文。有六。同故。先二文。  
者。一上人釋。時有國王。離垢淨王。歟。無諍念王。歟。  
所詮一體異名也。鈔主舉斯釋。被屬不定。說雖

然非常途猶預釋離垢無諱共彌陀因位之名  
留一無諱念王今時法藏前世俗名信成就發  
心位故二離垢淨王今法藏比丘持俗名也此  
王時發心修行作法藏有二重發心五劫思惟  
已前勝行發心五劫思惟已後初地發心也  
可此前後二重發心共彌陀一佛前世發心捨  
國王位故因今時有國王引合爾世國王離垢  
淨王歟無諱念王歟亦一體異名義非一世  
同體之異名二世同一佛因位之名也故云一

體異名也此如斯得意者非常途猶預之釋也  
故以故彼釋為一證也亦設雖猶預釋既當離  
垢淨王歟之一邊義兩邊共一師釋也何取一  
邊不為證非二聖覺法印四十八願釋云彌陀  
如來離垢淨王昔世自在王佛於聽聞佛所說  
發無上道心即捨金輪位行作沙門之形造萬  
乘政入一實道其名奉名法藏比丘上四十一  
法印上人面受上足也所釋定可有正傳仍今  
為正證云次六同者一世自在王同離垢淨王

說者天宋觀音大悲論說也彼論此經法藏所  
對佛云世自在王故二世饒主向此經彼論一  
佛異名故也三法藏比丘同彼斯論經同故四  
五劫思惟同彼此同故五四十二劫同彼此同  
故六二百一十億同彼斯同故出經有此二文  
六同故今時有國王可離垢淨王也故今付上  
人兩邊之釋先舉念王發心因緣次舉離垢淨  
王發心因緣可詳文意先無諍念王發心若悲  
華經說也彼第三大施品之第三云闍浮提內

有轉輪聖王名無諍念王有大梵志名曰賢游  
耶其聖王之大臣也爾時轉輪聖王於七歲中  
心無所欲無嗔慕欲無愚癡欲無憍慢欲無國  
土欲無見息欲無王女欲無食飲欲無睡眠欲  
無想樂欲無有我欲無有他欲如是七歲乃至  
無有一欲之心常坐不卧無晝夜想無疲極想  
亦復無聲香味觸想而於其中常見十方一一  
方面如萬佛土微塵數等到爾時梵志過七歲  
已持諸七寶奉獻於佛及比丘僧向佛合掌前

白佛言世尊我已勸化轉輪聖王發阿耨多羅  
三藐三菩提心還至住處靜坐思惟乃至不聽  
一人令入我復勸化其王千子發阿耨多羅三  
藐三菩提心是諸王子亦各還至所住之處靜  
坐思惟乃至不聽一人令入八萬四千小王九  
萬二千億衆生等亦發阿耨多羅三藐三菩提  
心爾時諸天在虛空中作諸伎樂是時聖王身  
便嚴駕與其千子八萬四千諸小王等九萬二  
千億人前後導從出安周羅城向閻浮園既到

大車  
小事

園外如法下車步至佛所頭面禮佛及比丘僧  
却坐一面善男子爾時梵志白聖王言唯願大  
王持此寶物並又大王先於三月供養如來及  
比丘僧種種珍寶八萬四千安周羅城亦是福  
德今應廻向阿耨多羅三藐三菩提其王千子  
八萬四千諸小王等九萬二千億人皆悉教令  
廻向阿耨多羅三藐三菩提復作是言大王當  
知以斯布施不應求於切利天王大梵天王阿  
以故王今福報所有珍寶皆是無常無決定相

猶如疾風，是故應當以此布施所得果報，令心自在，速成阿耨多羅三藐三菩提度脫無量邊邊眾生，令入涅槃。

諸菩薩本授記品第四

爾時寶藏如來復作是念：如是等無量眾生已不退轉於阿耨多羅三藐三菩提，我今當與各各授記，並為示現種種佛土。爾時世尊即入三昧，具三昧名，不失善慧心，以三昧力故，放大光明，遍照無量無邊世界，皆悉令是轉輪聖王及

無量眾生等，見無邊諸佛世界，爾時十方無量無邊諸佛世界，其中各有大菩薩蒙佛光故，以佛力故，各不悉承，至故佛所，以已所得神足及化供養於佛，及比丘五僧，頭面禮足，右繞三匝，坐於佛前，欲聽如來為諸菩薩受佛訖，善男子。爾時寶海梵志復白聖王大王：今可先發誓願，取妙佛土。善男子，爾時王聞是語已，即起合掌，長跪向佛，白佛言：世尊，我今真實欲得善提。如我先於三月之中，以諸所須供養於佛，及比

上僧如是誓報我今迴向阿耨多羅三藐三菩提  
終不願取不淨佛土世尊我先已於七歲之中  
端坐思惟種種莊嚴清淨佛土世尊我今發願  
令我成阿耨多羅三藐三菩提時世界之中無  
有地獄畜生餓鬼一切衆生命終之後今不墮  
於三惡道中世界衆生皆作金色人天無別皆  
得六道以宿命通力乃至得知百千萬億那由  
他劫宿世之事中間四十二種具得第一忍第  
二第三有願欲得施羅尼又諸三昧者如其所

願必定得之願計八次舉離染淨王發心因緣  
者天來觀音大悲論說也彼云蓋聞菩薩以大  
智爲父以大悲爲母若依智慧門之日名文殊  
若在願行門之時名普賢若依大悲門之日名  
觀音若在正覺門之時名釋迦也此是一面非  
二二所非一故菩薩在西方稱號阿彌陀在東  
方時爲藥師此當知諸尊一體一而非二方即  
是通平等面也諸尊各別又非一而二方也  
次下引彌陀觀音因緣云乃往久遠昔在大王

名難垢淨王。在三千二人太子初十人過去  
千佛次千人現在千佛後千人未來千佛以諸  
佛化力為阿彌陀以諸佛大悲為觀音故彌陀  
觀音名號稱者。即稱三千佛名。禮彌陀觀音者  
亦禮三千佛也。其餘二人王子者難垢淨王八  
万四千后妃其中第一覺后。胎砂妙夫人御子  
也。抑其時佛世尊出世欲世自在王如來廣演  
道教。普度一切難垢淨王。請佛所聞正法。應持  
即發無上大菩提心。覺生死無常。悲流轉長時。

忽別八萬四千皇后。速掩三千二人太子。避十  
善金輪樂背一天聖王位。免萬乘主。捨四海政。  
御年廿七。剃除鬚髮。成世尊御弟子。給仕佛地。  
四十二劫。其時法名曰曇摩訶。翻号法藏比丘。  
文云大王遇世自在王佛所。年經廿七歲。面出  
紫發心。出爾王宮。歎國中愁無云。計皇妃皇后  
王子。始采女侍女。月鄉雲客凡。王獲金閣錦帳。  
內田下草菴蓬戶。指外一天幕。仁從闇迷闇。四  
海悲袖從露泣。露依之多發心。類雖轉輪聖王。

位高尚為菩薩捨况下賤輩見之不發心雖伏  
七歲形君又為佛道改况老妻族聞之不出家  
就中他妙妙夫人歎無喻然雖餘皇后八万  
王位儼契獨胎砂深也采女雖及十億離垢備  
老情別夫人厚志夫婦昵親蘭菊細隱陽語契  
鶯鶯馴並枕各殘重妻移香何難忍爭不悲華  
下半日客散別痛之風月前一夜友隔思殘曉  
雲况遲暮夕陽終日常樂戲日暮早移恨東天  
通夜我淨語以明一旦離別再會更無期寶萬

須

夫妻

別中妻夫別燕悲近尋比類耶踰多羅女太子  
出家曉悲歎浹餘枕韋提夫人六王閉樓文愁  
憂憔悴無極又歸揚貴妃唐帝忠去季夫人漢  
王情天竺唐土如此本朝親見聞其例甚多  
上東門院隱一条院後不夢何云在原中將空  
露詠斐日暮難物悲速雖古今異男女思同之  
袖獨泣重袂空枕床殘并人不見秋暮床土會  
者疑離泪袖袂潑下無乾間悲明衾下愛別離  
苦念胸心連連無為方依之夫人曰我共出家

决路

副歌

大王同道思文云顯我出家與大王俱此夫人  
父號慈主大臣奉惜隨砂妙夫人更不許出家  
親金子心非始義

尋發無上○影云地前世間大善提心此鈔云  
若依佛性論有三發心一信成就發心謂十信十  
解二解行發心謂十行十迴向三證發心謂初地  
已上斯云發心者一中是初三中第二是也又云  
是故遠云此中有二初明世間之行二初明出世  
行地前所行各為世間地上所行者出世間下明

出世行中到既經五劫能入地上是故明知是十迴  
向之末懽興亦判十向滿位問若爾何云與世超  
異既云世超以地前世間位也若下文既指上聖  
行云非我境明知地前但世超者世猶代也非指  
地前例如下文讚佛身云超世無倫故解影云斯  
獲孤出名世超異懽興又解是初地故云世超異  
一義也行作沙門○鈔云如傳通記號曰法  
藏○鈔云梵云曇摩訶迦大爾隆翻名不同此經  
云法藏覺經云法寶藏寶積經云法處莊嚴經云

五  
五

作法大論云寶積又云法藏是別譯者異群而已  
記上 高才勇哲○鈔云才德過人故曰高才志  
強名勇心明權哲止唐云才皆也切韻云哲明知  
也 稽首佛足○鈔云如論註記云頌○玄贊  
云梵云伽瓶此翻為頌頌者美也歌也頌中文字句  
極美麗故歌頌之故註略云偈也 威神無極○  
鈔云光發所依由威神故能發光明 日月摩尼  
○鈔云比狹顯勝玄一云日月皆以摩尼所成出  
或是日月與摩尼也餘文應知 響流十方○大

論林云佛音聲所到無有限若如對面比然大論  
意秘密音聲無有限量不密音聲至佛邊聞 戒  
聞精進○鈔云戒定慧業依多聞主依精進成多  
聞是教戒定是行進慧通二如是教行唯佛圓滿  
故云無侶問戒是色法何攝意業答戒體雖有色  
心等諍心能導戒故屬意業 深諦善念○鈔云  
依深諦觀如果藏理證得甚深究竟盡法性故云究  
底 無明欲怒○鈔云三毒即是諸惑之本舉本  
攝末又玄一云約根本故約三毒明漸惑微細餘

題中云貪嗔癡何故斯中無明為先嗔為後哉若  
解憂約起多少而明次第謂貪數起嗔次不共無  
明嗔之次今文中約本末而明次第謂無明最本  
故先說貪是次謂通一切動眼唯發界比人雄  
師子○鈔云王云雌鳥母雄鳥父也孝子云雄以  
辭尊雌以辭卑比佛為人雄即於人中最雄健故  
云世雄亦其義也或多師子如大論云佛為人中  
師子到師子獸中獨步無畏能伏一切佛亦如是  
於九十六種外道一切人中降伏一切得無所畏

故此功勳廣大○玄一云王功曰勳國功曰功  
民功曰庸事功曰勞治功曰力戰功曰勇義寂云  
積善之力名之為功破惡之庸拂以為勳此智  
慧深妙○義寂云慧謂簡擇智謂決斷此入過度  
生死○鈔云問過度解脫有何別耶答過度棄苦  
解脫離業布施調意○影云修施除惱名為調  
意憍與同之如是三昧○鈔云問為指上為指下哉  
答玄一云指前四度名為如是此或指下文例亦  
彼云如是我聞智慧為上○嘉祥云五度為行

性

衍

不能出離生死要須智慧達解本原方皆過此或  
云為上也淨今謂六度之中禪智為勝此止觀  
法如鳥兩翅一闕不成如工文云亦來定慧究暢  
無極比凡普行斯願○玄一云行此願者如次下  
云一切慈懼為作大安名為此願也問成佛之後  
兩行此願者所言普行非指果後謂自今且至得  
佛果行此願也凡無量大聖○鈔云言大聖者亦  
是佛寶非舉僧寶故覺經云假使有百千億萬那  
衍佛如是佛之數如恒河水沙比然上深者為願

餘眾下大聖者為辯恒沙故未重疊指此諸佛亦  
一切等何以一切別屬僧寶覺經中既不舉僧寶  
今亦可爾故凡如是精進○憬興云其土佛於彼  
土歎作作化事故云精進現化竿表故云難量淨  
之凡其衆奇妙○嘉祥云五通自在悉不退轉出  
在宗家者六通自在凡道場超絕○宗家釋觀  
經當座道場文云因圓果滿道場之座豈餘出鈔  
云今亦可爾指其佛果名道場也凡國如泥洹○  
憬興云快樂第一梵云國縛南唐云國寂泥洹者

誰略也彼土快樂可次。運樂故以譬之止。心悅  
清淨。○淨影云歸心純也。比。華佛信明到忍。遂  
不悔。○影云華猶願也。懷之真證者影云佛說不  
虛是故言佛是我真證。義寂同之發願者指上法身淨  
土攝生之三類也。問上求發願為是惣願將為別  
願若惣願者既有攝身攝土攝生止當六八若別  
願者四十八願初地所發今是地前何云別願况  
彼別願及諸佛土選擇攝取未見土前豈選擇哉  
若若依懷與應是別願四十八願之略說故非也

所用推淨影意如一邊難容惣願攝未發六八但上  
邊難者雖有身土攝生之別只是淨佛國土成就  
衆生分齋全非六八故惣願攝問若爾何云國土  
第一卷對於化土求報淨土故云第一然而未超  
諸佛報土故惣願攝又解。縱雖地前何無別願攝  
生願故終遂志請其別願以是義故可別願攝忍  
終者鈔云如法事讚云一一諸佛從初發意到曾  
無退念正初發尚爾况上向乎。上平地前發入已竟  
正宗所行勝因分四十八願之二

自下及地上發心之文有九段中初法藏請說段  
也於中我發無上○影云向前傷中求身求土  
名發無上正覺之心正覺則牒前地前發心正覺  
地上發願而已

佛國清淨○鈔云惣相當往生論清淨功德  
莊嚴無量○鈔云是別相當經三種論十七也今  
無量者就廣說耳

拔諸生死○影云拔生死者出生死果拔勤苦  
本離生死因由因數受生死之苦故各彼因為勤苦

本懶與

如所修行○鈔云指自分行

斯義別

道

深○影云彰已所不知前佛據其自分行修導其  
自知法藏成就勝進斷習言非已境不相乖違弘  
謂大也斯前所請出世之行其義大深非我境界  
為是次請與師亦詳地上是則重請地上行也  
如來淨土之行○影云偏求淨土之行身行略無  
譬如大海○義叙云辭說意者生死海中妙覺寶  
在有人發心志願為器發盡其源離煩惱深廣決  
數長遠若能至心精進求道中不止息其所志願

皆獲得緣，有阿賴事而不華得，憬與云實亦必也。  
勉者遂也得也。寂云會者皆也。二百一十億。  
鈔云問寶積經云為其寶說二百一十億清淨佛  
土華嚴經云八十四千俱那由他佛刹比相違  
如何答識謙兩譯皆同。此經經由多分者餘譯不  
正。天人之善惡國土。淨影云天人善惡汎弁  
一切諸土，因國土粗妙汎宜一切諸土之果。憬與同之  
問所現佛刹為限淨土，將通穢土者限淨者既云  
應惡識謙亦同。知通穢土若通穢者法藏請問俱

云淨土實積亦云清淨佛土者嘉祥云唯淨影  
憬與義寂三師俱云通穢如玄一者說通淨穢現  
限淨土又說現俱通淨穢土而為勝。云然今所用  
淨影云說惡說善令其捨離說善說妙使其修習  
憬與同之云悉現與之。鈔云問覺經云世饒王佛說  
經竟法寶藏菩薩便一其心則得天服徹視悉自  
見二百一十億諸佛國中諸天人民之善惡國土  
之好醜。大補略証同之又大論云阿彌陀佛此特作法  
藏比丘將導遍至十方示清淨國令覺擇淨妙之

國以自莊嚴其國此相是如何答經云不須  
和會或異譯經舉能見德非佛不現今果佛現亦  
無見德論顯將引設雖如來將道今至十方必有  
見德佛現之義有問相違問未登地上何備見德  
答如義寂云然此天眼非自力得由佛加力比問  
說生可足何重現乎答聞說尚聞見質稍明欲明  
今雙故現與也  
超發無上○鈔云賢位見土聖  
位發願故云超發如義寂云超發無上殊勝者  
正發願也此時既有解發心終於世間中無有二

因之便能得入證位故云超發無上殊勝之類  
又超諸願故云超相傳其心寂靜○鈔云發  
願兩位即在初地為顯此義云其心等謂證二空  
理絕衆相故云寂靜四住已盡更斷無明故云無  
著入初地超地前境故云無及大師云初地  
上雙修福智入法兩空並是不可思議  
具足五劫○鈔云發願幾時即經五劫為顯此義云五劫  
等如莊嚴經云作法妙善聞佛所說八十四百千  
俱股那由他佛刹功德衆事明了

剎即時會中頭面禮足拜佛而退往一前處獨坐  
思惟修習功德嚴淨佛剎發大誓願經於五劫請  
如來言如是佛剎功德莊嚴所行之願比又義敘  
云經具是五劫思惟攝取至其佛壽命四十二劫  
述曰此即思惟成述其願又云經時法藏比丘至  
我已攝取莊嚴佛土清淨之行述曰此下第四劫  
所思惟對佛宣願比又願要諸清源云彼佛往昔於  
世自在王如來所為法藏比丘請彼如來說諸佛  
淨土妙莊嚴行於是具足五劫思惟攝取乃於四劫

十八願比鈔云斯師亦判發願之時然彼淨慧法位  
玄一懽興等師判修行時非今所用矣決疑鈔云  
問五劫思惟為通六八為局名號者有二局思惟名  
号不通六八云此義非也以該願文狹思惟文通  
六八故覺經云則選心中所欲願便結得是二十  
四願經比思惟選擇云二十四豈限名號乎問聖種  
姓皆不可思議於一念頃弁一切事河送五劫發  
本願深重豈容易外釋尊尚有三七思惟况初地  
哉四十二劫時法藏比丘影云四劫發願  
卷彼佛

卷彼佛

壽多劫劫盡之時。經云何處而修行。豈釋云餘人見其劫盡。其法藏衆見彼國土安穩不動。故得起修與法華中。衆生見劫盡大火所燒。時我此土安穩。天人常充滿其義。非似此。又義叔云。凡出世佛。上不過入方下不減百歲。云何得經五劫思惟。爲決此疑。次問答。佛出世者。八萬時者。此是迦多衍尼師所說。非是釋子通方之論。故大乘中不限八萬。由此故說其佛壽命四十二劫淨土。可謂盡土云。何其穢土中。住劫增減。位分決定。云何得至。

四十二劫。所言住劫二十等者。斯據常途。無佛時。說若佛出世。由佛本願各差別。故住劫久近亦說不同。如樓至佛住賢劫中。半其餘諸佛久近不定。出鈔云。此師意云。若依大乘。若依願力。佛出時分住劫久近皆悉不定。何故偏執一途。性相及無爲。我定量一切。故饒王佛四十二劫亦未爲難。如長阿含人壽八萬四千歲。時毗婆尸佛出世。成道。又悲華經。日光菩薩當來人壽五十歲。時成道。號曰不思議光明佛。當來人壽三十歲。時勝日光佛。

當出於世。此說非八萬已。上五百歲。已下有佛  
出。事又在世。阿毗曇論云。長劫入。短至十年。  
若佛不出。世次第如是。若佛出世。正法住。時衆生  
壽命暫不減。隨正法稍減。壽命漸減。佛出世。世尊  
說。是我聞。此依正法住。劫不減。况佛住。時劫不  
平。又樓至佛住。半賢者。悲華經云。爾時佛告。特力。樓  
突。言。半賢劫。有四佛出現。於世。特力。樓疾言。彼賢  
劫。中。到。一。十。四。佛。於。半。劫。中。出。世。涅槃。正法滅已。  
然後我當成阿耨菩提。到爾時。佛即讚。特力。樓疾。

言賢劫中。到汝當成阿耨菩提。樓至如來。壽命  
半劫。汝之所得聲聞。弟子如千四佛。所有弟子等。  
無差別。於化衆生。般涅槃。後正法滅已。賢劫俱盡。  
此鈔云。問。藥上經云。斯中千佛者。俱留孫佛。爲首。  
下至樓至如來。今賢劫中。次第成佛。佛名經大  
論同之何  
云。一千五佛等哉。又樓至佛在第二十增劫。出世。  
按劫章。頌曰。乃後住劫。欲終中樓至如來。方出興。  
此何云。半哉。答。經經異說。不須和會。  
大經直談要註記卷第八

大...  
 出...  
 一...  
 干...  
 出...  
 無...  
 半...  
 言...

